

„თავიშობისადაც უკეთესი წამაღათ სიღატაკის ყაფადგმის სიღატაკისა. სიღატაკი უნდა დასრულდეს, იგი ყველგან სიღატაკისა... ყაფადგმის სიღატაკისა, როგორც წინააღმდეგობა თუ სიღატაკის დასაძვარს, ხაზინა-ხაზინათა არის დაყოფილი, რომ შიგნით და სიღატაკისა ადგილი იყოს.“

# ხობის მოამბე

№5 (7159)  
12 აპრილი, ოთხშაბათი  
2023 წელი.  
ფასი 0.70 ლარი.

## ხობის მუნიციპალიტეტის გაჭვითი ორგანო

### 29 აპრილს საქართველოს პარლამენტის შუალედური არჩევნებისთვის წარდგენილი მაჟორიტარი კანდიდატები (ფოთი, ხობი, სენაკი)

მაჟორიტარული ოლქი №26

საქართველოს პარლამენტის 2023 წლის 29 აპრილის შუალედური არჩევნებისთვის წარდგენილი მაჟორიტარი კანდიდატები (ფოთი, ხობი, სენაკი)

№21 ბესიკი ჭულეისკირი-პოლიტიკური გაერთიანება „თავისუფალი საქართველო“

№41 ბიორგი ხახუბია-მოქალაქეთა პოლიტიკური გაერთიანება „ქართული ოცნება-დემოკრატიული საქართველო“

16 აპრილი აღდგომის ზრნყინვალი ფლესასნაყლია გილოჯავთ!

### 9 აპრილი-ბიჭინისა და იმედის დღე



ხობის მუნიციპალიტეტის მერმა დავით ბუკიამ და საკრებულოს თავმჯდომარე ლევან ქავთარაძემ, ადგილობრივი თვითმმართველობის წარმომადგენლებთან ერთად, 1989 წლის 9 აპრილს დაღუპულთა ხსოვნას პატივი მიაგეს. ქალაქ ხობში, სამშობლოს ერთიანობისთვის თავდადებულთა მემორიალი და ხეთაში-ნათია ბაშალეიშვილის სახელობის წყარო ყვავილებით შეამკეს.

9 აპრილი თანამედროვე საქართველოს ისტორიის ორ გამორჩეულ თარიღს-საქართველოს სახელმწიფოებრივი დამოუკიდებლობის აღდგენის აქტის მიღების, საქართველოს ეროვნული ერთიანობის, სამოქალაქო თანხმობისა და სამშობლოსთვის დაღუპულთა მოგონების დღეს აერთიანებს.

### ლოკაუნი

საქართველოს პარლამენტის შუალედურ არჩევნებზე საარჩევნო ადმინისტრაციის დიდი მასშტაბით პირველად გამოიყენებს ელექტრონულ გეგმობიას

აგონიერი სანდო სანდო კომისიის №28/23 დადანიების დადანიება



„ჩემთვის გამორჩეულად ემოციური და პასუხისმგებლობით სავსეა ფოთის, ხობისა და სენაკის მაჟორიტარი დეპუტატობის კანდიდატად წარდგენა. ეს არის შესაძლებლობა გადავიბარო საქმე, რომელსაც ირაკლი

წლების განმავლობაში დიდი წარმატებით უძღვებოდა. მე კარგად ვიცი, რამდენად მნიშვნელოვანი იყო მისთვის თითოეული განხორციელებული პროექტი და ნებისმიერი მიმართულებით მიღწეული უმცირესი წარმატებაც კი. ირაკლის ღირსეული მაჟორიტარობის პერიოდში განვითარება თანაბრად შეეხო ინფრასტრუქტურას, რეკრეაციას, სოფლის მეურნეობას, სპორტულ-გამაჯანსაღებელ დაწესებულებებს, სკოლებსა და ბაღებს, ჯანდაცვასა და სხვა სოციალურ მიმართულებებს. ჩემთვის დიდი პატივია, ვიყო მისი საქმის გამგრძელებელი

და გასაკვირი არ იქნება თუკი ვიტყვი, რომ თანაბრად მნიშვნელოვანია განვითარების ამ გზის როგორც წარსული, ასევე მომავალი. ჩემი მიზანია, გამარჯვების შემთხვევაში, ისეთივე მდიდარი ისტორია შევქმნა და ეს გვერდი იყოს ჩვენი საერთო საქმის უწყვეტობის ამსახველი. მადლობას ვუცხადებ „ქართული ოცნება-დემოკრატიული საქართველოს“ გუნდს გამომცხადებული ნდობისთვის და დიდი იმედი მაქვს ფოთელების, ხობელებისა და სენაკელების მხარდაჭერის.“

ბიორგი ხახუბია

### კანდიდატი ამოგრევილებთან . . .

შევხვდი ხობის მუნიციპალიტეტის ძველი ხიბულის, ახალი ხიბულის, საჯიჯაოს, გაღმა საჯიჯაოსა და ბიის ადმინისტრაციული ერთეულების ამომრჩეველებს. გავეცანი ამ სოფლების საჭიროებებს, მიმდინარე და დაგეგმილ პროექტებს.

მოვისმინე მათი იდეები და მოსაზრებები. ჩემთან ერთად საარჩევნო უბნებში ადგილობრივ მოსახლეობას ხვდებოდნენ ხობის მუნიციპალიტეტის მერი, საარჩევნო შტაბის ხელმძღვანელი დავით ბუკია, მერის პირველი მოადგილე რევაზ ზაქარაია, მერის მოადგილე დავით ბერაია, საკრებულოს თავმჯდომარის მოადგილე, გონა ქაჯაია და ადგილობრივი თვითმმართველობის სხვა წარმომადგენლები.

ჩვენი გუნდის პრიორიტეტია ყველა სოფელი იყოს ინფრასტრუქტურულად გამართული და ადგილობრივი მოსახლეობის საჭიროებებს მორგებული.



# აომარიალი ცანტალო საარქანო კოთისიი №28/23 ღაგანიღაზის ღანართიღან

## 1

### თავი II. კენჭისყრის პროცესი

კენჭისყრის ჩატარება კენჭისყრა იმართება კენჭისყრის დღის (29 აპრილი) 08:00 საათიდან 20:00 საათამდე. ხმის მიცემის პროცედურა ტარდება შემდეგი წესისა და თანამიმდევრობის დაცვით:

I. კენჭისყრის ოთახში შესვლისას ამომრჩეველი ამომრჩეველთა ნაკადის მომწესრიგებელთან გადის მარკირების შემოწმების პროცედურას.

ამომრჩეველთა ნაკადის მომწესრიგებელი:

▪ არეგულირებს კენჭისყრის შენობაში შემომსვლელი ამომრჩეველების ნაკადს;

▪ ამომრჩეველს თხოვს, წარმოადგინოს საქართველოს მოქალაქის პირადობის მოწმობა ან საქართველოს მოქალაქის პასპორტი და ულტრაიისფერი ფარნით ამოწმებს, აქვს თუ არა ამომრჩეველს მარკირება;

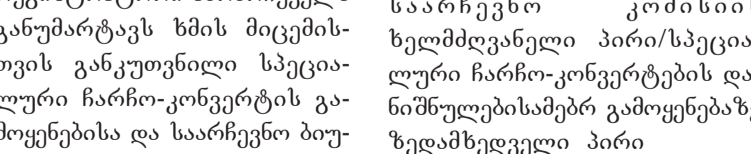
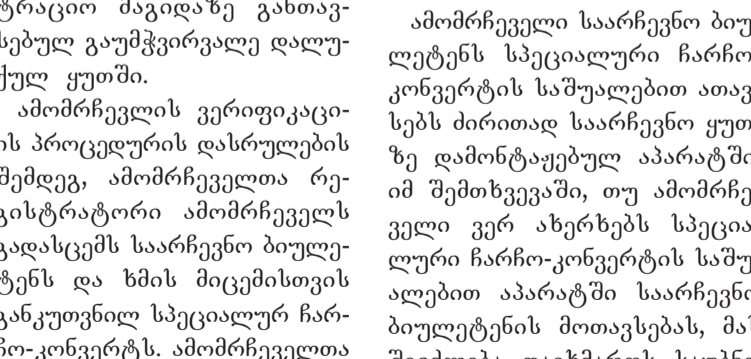
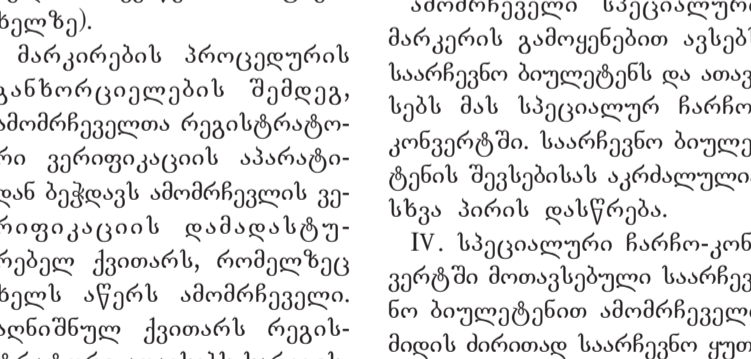
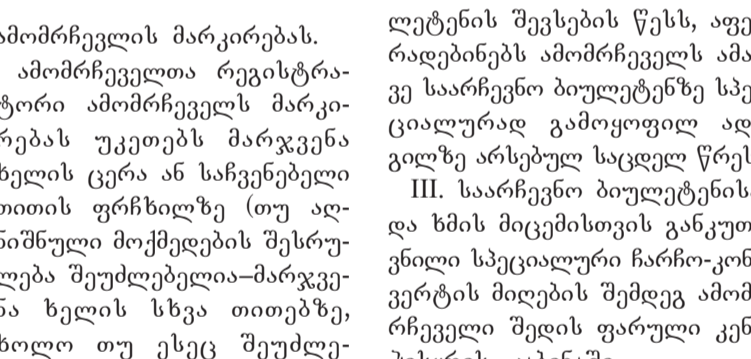
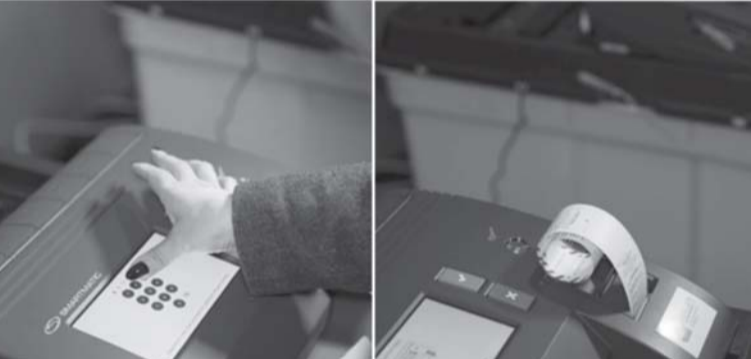
▪ მიუთითებს ამომრჩეველს, მივიდეს ნებისმიერ იმ სარეგისტრაციო მაგიდასთან, სადაც ორზე მეტი ამომრჩეველი არ იმყოფება.

II. კენჭისყრის ოთახში შესული ამომრჩეველი მიდის სარეგისტრაციო მაგიდასთან და რეგისტრაციის მიზნით ამომრჩეველთა რეგისტრატორ კომისიის წევრს წარუდგენს საქართველოს მოქალაქის პირადობის მოწმობას ან საქართველოს მოქალაქის პასპორტს.

ამომრჩეველთა რეგისტრატორი კომისიის წევრი ამოწმებს ამომრჩეველის სახისა და წარდგენილ დოკუმენტში არსებული ფოტოსურათის ერთმანეთთან შესაბამისობას.

ამომრჩეველთა რეგისტრატორი კომისიის წევრი საქართველოს მოქალაქის ელექტრონულ პირადობის მოწმობას (ID ბარათი) ატარებს ამომრჩეველთა ვერიფიკაციის აპარატის წამკითხველში (მოქალაქის პირადობის დამადასტურებელი ელექტრონული მოწმობის წამკითხვადი ზონა). ამომრჩეველთა ვერიფიკაციის აპარატი ამომრჩეველის მიერ წარდგენილ პირადობის დამადასტურებელ დოკუმენტში არსებულ ამომრჩეველის სარეგისტრაციო მონაცემებს ადარებს აღნიშნულ აპარატში ჩატვირთულ ამომრჩეველთა სიაში არსებულ მონაცემებს და მონაცემების შესაბამისობის შემთხვევაში, აპარატს ეკრანზე გამოაქვს ამ ამომრჩეველის მონაცემები.

ვერიფიკაციის აპარატის მიერ ამომრჩეველის მონაცემთა შესაბამისობის დადასტურების შემთხვევაში, ამომრჩეველთა რეგისტრატორი ახორციელებს



ამომრჩეველის მარკირებას. ამომრჩეველთა რეგისტრატორი ამომრჩეველს მარკირებას უკეთებს მარჯვენა ხელის ცერა ან საჩვენებელი თითის ფრჩხილზე (თუ აღნიშნული მოქმედების შესრულება შეუძლებელია—მარჯვენა ხელის სხვა თითებზე, ხოლო თუ ესეც შეუძლებელია, იმავე წესით მარცხენა ხელზე).

მარკირების პროცედურის განხორციელების შემდეგ, ამომრჩეველთა რეგისტრატორი ვერიფიკაციის აპარატიდან ბეჭდავს ამომრჩეველის ვერიფიკაციის დამადასტურებელ ქვითარს, რომელზეც ხელს აწერს ამომრჩეველი. აღნიშნულ ქვითარს რეგისტრატორი ათავსებს სარეგისტრაციო მაგიდაზე განთავსებულ გაუმჭვირვალე დალუქულ ყუთში.

ამომრჩეველის ვერიფიკაციის პროცედურის დასრულების შემდეგ, ამომრჩეველთა რეგისტრატორი ამომრჩეველს გადასცემს საარჩევნო ბიულეტენს და ხმის მიცემისთვის განკუთვნილ სპეციალურ ჩარჩო-კონვერტს. ამომრჩეველთა რეგისტრატორი ამომრჩეველს განუმარტავს ხმის მიცემისთვის განკუთვნილ სპეციალურ ჩარჩო-კონვერტს. ამომრჩეველთა რეგისტრატორი ამომრჩეველს განუმარტავს ხმის მიცემისთვის განკუთვნილ სპეციალურ ჩარჩო-კონვერტს. ამომრჩეველთა რეგისტრატორი ამომრჩეველს განუმარტავს ხმის მიცემისთვის განკუთვნილ სპეციალურ ჩარჩო-კონვერტს.

ამომრჩეველი სპეციალური მარკერის გამოყენებით ავსებს საარჩევნო ბიულეტენს და ათავსებს მას სპეციალურ ჩარჩო-კონვერტში. საარჩევნო ბიულეტენის შევსებისას აკრძალულია სხვა პირის დასწრება.

IV. სპეციალური ჩარჩო-კონვერტში მოთავსებული საარჩევნო ბიულეტენით ამომრჩეველი მიდის ძირითად საარჩევნო ყუთთან.

ამომრჩეველი საარჩევნო ბიულეტენს სპეციალური ჩარჩო-კონვერტის საშუალებით ათავსებს ძირითად საარჩევნო ყუთზე დამონტაჟებულ აპარატში. იმ შემთხვევაში, თუ ამომრჩეველი ვერ ახერხებს სპეციალური ჩარჩო-კონვერტის საშუალებით აპარატში საარჩევნო ბიულეტენის მოთავსებას, მას შეიძლება დაეხმაროს საუბნო საარჩევნო კომისიის ხელმძღვანელი პირი/სპეციალური ჩარჩო-კონვერტების დანიშნულებისამებრ გამოყენებაზე შედამხეველი პირი

## ჩვენს მუნიციპალიტეტში

31 მარტს, ძველი ხიბულის ადმინისტრაციულ ერთეულში, საქართველოს პირველი პრეზიდენტის ზვიად გამსახურდიას მემორიალურ სახლში, საქართველოს დამოუკიდებლობის აღდგენის საკითხზე ჩატარებული რეფერენდუმის და ზვიად გამსახურდიას დაბადების დღისადმი მიძღვნილი ღონისძიება გაიმართა.



მემორიალურ სახლში პირველი პრეზიდენტის ცხოვრებისა და მოღვაწეობის ამსახველი ფოტოების, დოკუმენტების გამოფენა მოეწყო და დოკუმენტური ფილმის— „ზვიად გამსახურდია ხობში“ ჩვენება შედგა.

ძველი ხიბულის მართალი ლაზარეს აღდგინების ტაძარში ფოთისა და ხობის მიტროპოლიტმა, მეუფე გრიგოლმა (ბერბიჭაშვილი) ზვიად გამსახურდიას სულის მოსახსენებელი პანაშვიდი გადაიხადა. ღონისძიებას ხობის მუნიციპალიტეტის მერი ბატონი დავით ბუკია ადგილობრივი თვითმმართველობის წარმომადგენლებთან ერთად ესწრებოდა.

ძველ ხიბულაში ზვიად გამსახურდიას მემორიალური სახლის რეაბილიტაცია, ლაზარეს აღდგინების სახელობის სამონასტრო კომპლექსის და საბავშვო ბაღის მშენებლობა ფონდ „ქართუს“ დაფინანსებით განხორციელდა.

აღნიშნული პროექტების განხორციელებას ბიძინა ივანიშვილი ადგილობრივ მოსახლეობას 2019 წლის 29 მარტს, ძველ ხიბულაში სტუმრობისას დაჰპირდა.



6 აპრილს, ქალაქ ხობში, სპორტის საერთაშორისო დღესთან დაკავშირებით შეჯიბრებები გაიმართა მაგიდის ჩოგბურთსა და გეზრბენში.

სპორტულ პირველობაში მუნიციპალიტეტის სკოლების მოსწავლეები მონაწილეობდნენ.

გეზრბენსა და მაგიდის ჩოგბურთში გამარჯვებული და პრიზიორი მოსწავლეები თასებით, მედლებითა და სიგელებით დაჯილდოვდნენ.

სპორტული ღონისძიება მერიის მხარდაჭერითა და ა(ა)იპ „ხობის მუნიციპალიტეტის კულტურულ-საგანმანათლებლო საზოგადოებრივი ცენტრის“ ორგანიზებით განხორციელდა.

6 აპრილი სიმბოლურად იქნა შერჩეული, რადგან სწორედ ამ დღეს—1896 წლის 6 აპრილს, საბერძნეთის დედაქალაქ ათენში ოფიციალურად გაიხსნა თანამედროვეობის პირველი ოლიმპიური თამაშები.

**ნანა გვასალია**–სობის მუნიციპალიტეტის მერის წარმომადგენელი გურიფულის ადმინისტრაციულ ერთეულში–გამორჩეული ოჯახის შვილი, სოფელში დაბადებული და სოფლისთვის თავდადებული, მზრუნველი ხელმძღვანელი, თითოეული ოჯახის მეგობარი, დამხმარე... მასთან საუბარი სასიამოვნოა, ყოველი სიტყვა ყურადსაღები... პირად საკითხებზე საუბარი მთავრდება პოეზიაზე, ლიტერატურაზე, მუსიკაზე, ფოლკლორზე მსჯელობით. ამიტომ და სხვა დამთბარი პირადი ურთიერთობების გამო, მისი სტუმრობა რედაქციაში ყოველთვის სასიამოვნოა.

სიმართლე ითქვას, თითზე ჩამოსათვლელ რესპონდენტთა შორის ნანა გვასალია ის ერთ-ერთია, რომელიც გვეიმედება, რადგან არასოდეს გვეტყვის „ვერ მოვიცილი“, „უზღვავი საქმე მაქვს“, „სხვა დროსთვის გადავდოთ“...

არ დაგაღალატებს, სტატიას არ აგვიანებს, თანაც ისე, რომ

–რა კარგად ამბობს რეზო ჭეიშვილი თავის დიდებულ „ჩანაწერებში“–„სოფელი უძირო ქვევრია მაღლსა და სიყვარულს დანატრებული, მომლოდინე სიკეთისა, თუ მოუსწრაფე ყოველივე, ხომ კარგი, თუარადა, ყველამ რომ ვიცით, იმას მოგიწევს დაუნდობლად, ისე გაგთელავს, რო-



გარანდვა, ყურნალისტური „ხელის შევლება“ არ სჭირდება... არადა, მართლა მოუცლელია, რადგან რაც ბევრია პრობლემა (სოფელს პრობლემას რა გამოუღევს), მით მეტია საზრუნავი, მით უფრო, თუკი მოჭარბებულია პასუხისმგებლობა, ხელმძღვანელის მოვალეობის გრძნობა...

სოფელი კაცითაო–ამბობდა ჩვენი წინაპარი... სოფელი გურიფული დიდი ადამიანების საუფლო, დღითიდღე ლამაზდება, შენდება, მშვენივდება.

მგონია მას მშობლიური მიწის, ხალხის სიყვარული, წინაპრების მოფერების სითბო ამშვენებს. აქ სხვანაირი ელფერი დაჰკრავს ყველაფერს, სწორედ ეს არის რაც ალამაზებს, თითოეული მოსახლის კარმიდამოს...



სოფლის რწმუნებულს გვერდიგვერდ მოკვება მოსახლეობა, ზურგს უმაგრებს, მუნიციპალიტეტის ხელმძღვანელობისკენ მიმავალ გზას უმოკლებს, სიამაყეს მატებს მათი თანადგომით...

როცა საკუთარ სოფელზე საუბარი ვთხოვე, ნანა გვასალია არც დაფიქრებულა, ჩვენი ლამაზთვალეა გოგო გადიმებული, ბედნიერი „აჭიკჭიკა“.

ჩვენც უცვლელად ვბეჭდავთ მის მონათხრობს...

მერი ლავგილავა

## „ხალხის ინტერესებზე მორგებული პროექტები“

ნანა გვასალია–სობის მუნიციპალიტეტის მერის წარმომადგენელი გურიფულის ადმინისტრაციულ ერთეულში



გორც დიდოელი ლეკი ნაბაღსა“.

ეს მომაგონდა ჩემს სოფელზე საუბრის დაწყებისას. მართლაც ასეა, ვემსახურებით ხალხს და უზარებლად, ძილფხიზლიანად და თუ პატარა რამეზე წაგვიცდა ფეხი, ან ცოტათი დაგვიგვიანდა ხელის გაწვდენა, გაგთელავენ და თანაც როგორ?! თუმცადა ამას საკუთარ მაგალითზე ვერ ვიტყვით, უფლის შეწვევითა და ჩვენი ძალისხმევით, ყველაფერს დროულად ვაკეთებთ და შეძლებისდაგვარად მხარში ვუდგავართ ჩვენს მოსახლეობას, ვცდილობთ, ნებისმიერ პრობლემასთან მიმართებაში, თავი მართლ არ ვაგრძნობინოთ. ყოველივე ამის თქმისა და კე-

თების საშუალებას გვაძლევს ის, რომ მხარში გვიდგას ჩვენი ხელისუფლება. მუნიციპალიტეტის მერი და მერიის მთელი შემადგენლობა. სანამ დეტალიზაციაზე საუბარს დავიწყებდე, უცილობდ უნდა გითხრათ: როცა სინოპტიკოსები გვაუწყებენ, რომ ძლიერი ქარია მოსალოდნელი, ჩვე-

ნი მერი, ბატონი დავითი ინტერნეტის საერთო გვერდზე, ანუ „ჩატში“ „ჩაგვიგდებს“ სმს-ს:

„ამაღამ არცერთს არ გვძინავს, ქარია და ვფხიზლობთ ყველა“. იგივეა წყალდიდობისა თუ სხვა რამე საშიშროების მოლოდინის უამს. მოკლედ, ნამდვილი „ჯარისკაცები“ ვართ ჩვენი სოფლისა და ამან სიმართლე გითხრათ, არაერთხელ გამოიღო შედეგი, დროული რეაგირების ძალისხმევით ფატალური სასრულისგან იხსნა არაერთი ადამიანი. თუნდაც ჩვენი სოფელი ბადრი არჩაია გამოდგება ამის ნათელ მაგალითად, აბობოქრებულ მდინარე სობისწყალს, ჩვენი მუნიციპალიტეტის სამაშველო სამსახურისა და მერიის თანამშრომლებმა თავდადების ფასად რომ გამოსტაცეს.

სამწუხაროდ, ამ ბოლო დროს ასეთ ნოტაზე გვიხდება

საუბარი, რამეთუ სტიქიამ არაერთგზის დაგვრია ხელი და ჩაგვაყენა ურთულეს რეჟიმში.

დაზარალებული ბენეფიციარი ითხოვს ზარალის ანაზღაურებას, უპირობო დახმარებას. ვერც გამტყუნებ, მაგრამ მათი აბსოლუტური უმრავლესობა არ ფიქრობს საიდან უნდა მოხდეს ზარალის ანაზღაურება, არ კითხულობს გააჩნია თუ არა ბიუჯეტს ამის შესაძლებლობა და ა.შ.

დამერწმუნეთ, რთულია ასეთ პირობებში მუშაობა, მაგრამ ჩვენი ხელისუფლება, მასთან მერია ახერხებენ, რომ მინიმუმამდე დაიყვანონ პრობლემები და ჩვენც ძალისხმევას არ ვიშურებთ თითოეულ ოჯახს მაქსიმალურად დავეხმაროთ.

რაც შეეხება პროექტებს, უკვე წლებია „სოფლის მხარდაჭერის პროგრამით“ გათვალისწინებული თანხები, რო-

მელიც მორგებულია მხოლოდ ხალხის ინტერესებზე, მიმართულია სწორედ ამ საკითხების მოგვარებაზე.

წელს, გადაწყდა სანიაღვრე არხის ამოწმენდა, რაც მეტად მნიშვნელოვანი და სწორად გა-



აზრებული პროექტია ჩვენი მოსახლეობის საკეთილდღეოდ, ასევე არსებული „მინისტრადინის“ რეაბილიტაცია.

ჩვენ კი, ყოველთვის და ყველგან, დავიცავთ ხალხის, მოსახლეობის ინტერესებს. ჩვენი ყოველი გათენებული დღე ხომ მათზე ზრუნვით იწყება და დასასრული არა აქვს.. ჩემი დევიზი კი ასეთია: „უკვდავ საქმისთვის ჯვარზე ვნებული, სასუფეველში შეხვალ, იცოდე...“ დიდება უფალს!



# საქართველოს პარლამენტის 2023 წლის 29 აპრილის შუალედური აქტივები

## №66 სობის ოქტომბრული სეზონის საარჩევნო კომისიის წევრთა შემაჯავებლობა

<p><b>26.66.01 ძ.სობი</b> ბესიკი ნაჭყებია-კომისიის თავმჯდომარე (ოლქი) ლუიზა ბასილაია-თავმჯდომარის მოადგილე (ოლქი) თამარი პერტია-კომისიის მდივანი (ოლქი) სოფიო ბერაია-კომისიის წევრი (ოლქი) ხატია სალაყაია-კომისიის წევრი (ოლქი) ქრისტინე ფარცვანია-კომისიის წევრი (ოლქი) ნუგზარი ტოჭუა-კომისიის წევრი (ოლქი) ინგა ხვინია-კომისიის წევრი (ოლქი) ნინო ქარნავა-კომისიის წევრი (პ/გ „ქართული ოცნება-დემოკრატიული საქართველო“) მაია არაქეშია-კომისიის წევრი (პ/გ „ევროპული საქართველო“) აზა სახეიშვილი-კომისიის წევრი (პ/გ „გიორგი ვაშაძე-სტრატეგია აღმაშენებელი“) თეონა ქაქუთია-კომისიის წევრი (პ/გ „ალეკო ელისაშვილი-მოქალაქეები“) ქსენია ჭაჭია-კომისიის წევრი (პ/გ „ლელო საქართველოსთვის“) მურმან თოდუა-კომისიის წევრი (პ/გ „ევროპელი სოციალისტები“) დემური გაბისონია-კომისიის წევრი (პ/გ „საქართველოს ევროპელი დემოკრატები“)</p>	<p><b>26.66.03 ხმთა</b> ნატო ქირია-კომისიის თავმჯდომარე (ოლქი) ნუკრი ბუკია-თავმჯდომარის მოადგილე (ოლქი) თინა ლატარია-კომისიის მდივანი (ოლქი) ფატიმა კვიციანი-კომისიის წევრი (ოლქი) ნინო ნასარაია-კომისიის წევრი (ოლქი) მანანა ფიფია-კომისიის წევრი (ოლქი) ნათია ქარდავა-კომისიის წევრი (ოლქი) მელანო ჭითაშვილი-კომისიის წევრი (ოლქი) გურანდა წოწონავა-კომისიის წევრი (პ/გ „ქართული ოცნება-დემოკრატიული საქართველო“) მაია ძიძარია-კომისიის წევრი (პ/გ „ევროპული საქართველო“) ლელა ლაგვილაძე-კომისიის წევრი (პ/გ „გიორგი ვაშაძე-სტრატეგია აღმაშენებელი“) ნინო გოგუა-კომისიის წევრი (პ/გ „ალეკო ელისაშვილი-მოქალაქეები“) კახა ლატარია-კომისიის წევრი (პ/გ „ლელო საქართველოსთვის“) რანდი ვეკუა-კომისიის წევრი (პ/გ „ევროპელი სოციალისტები“) ბელა დიდიშვილი-კომისიის წევრი (პ/გ „საქართველოს ევროპელი დემოკრატები“)</p>	<p><b>26.66.05 ახალსოფელი</b> ზაზა ქარდავა-კომისიის თავმჯდომარე (ოლქი) ქეთევანი რიუამაძე-თავმჯდომარის მოადგილე (ოლქი) ეკა მაღლაკელიძე-კომისიის მდივანი (ოლქი) ნონა ნადარაია-კომისიის წევრი (ოლქი) ფრიდონი ქარდავა-კომისიის წევრი (ოლქი) მარინა ქაცარავა-კომისიის წევრი (ოლქი) გურამი ქებურია-კომისიის წევრი (ოლქი) ფრიდონი ხარაიშვილი-კომისიის წევრი (ოლქი) ლიანა კვარაცხელია-კომისიის წევრი (პ/გ „ქართული ოცნება-დემოკრატიული საქართველო“) კალენიკე დავაძე-კომისიის წევრი (პ/გ „ევროპული საქართველო“) ინგა ჯობავა-კომისიის წევრი (პ/გ „გიორგი ვაშაძე - სტრატეგია აღმაშენებელი“) კოტე ხურცივა-კომისიის წევრი (პ/გ „ალეკო ელისაშვილი-მოქალაქეები“) მეგლუდი ბარბაქაძე-კომისიის წევრი (პ/გ „ლელო საქართველოსთვის“) მიხეილი ჭიჭინაძე-კომისიის წევრი (პ/გ „ევროპელი სოციალისტები“) ნელი კუპრაძე-კომისიის წევრი (პ/გ „საქართველოს ევროპელი დემოკრატები“)</p>	<p><b>26.66.07 პირველი მაისი</b> ნანა ჩოკორაია-კომისიის თავმჯდომარე (ოლქი) გიგლა ბუკია-თავმჯდომარის მოადგილე (ოლქი) ლიანა ბუკია-კომისიის მდივანი (ოლქი) ლადო ბუკია-კომისიის წევრი (ოლქი) გიგლა გაბისონია-კომისიის წევრი (ოლქი) ნინო კვიციანი-კომისიის წევრი (ოლქი) მარინა ნაჭყებია-კომისიის წევრი (ოლქი) ქეთევანი ქირია-კომისიის წევრი (ოლქი) მანანა კვარაცხელია-კომისიის წევრი (პ/გ „ქართული ოცნება-დემოკრატიული საქართველო“) ნოდარი ბუკია-კომისიის წევრი (პ/გ „ერთიანი ნაციონალური მოძრაობა“) ნათელა ქვარცხავა-კომისიის წევრი (პ/გ „ევროპული საქართველო“) ზურაბი ესეგუა-კომისიის წევრი (პ/გ „გიორგი ვაშაძე-სტრატეგია აღმაშენებელი“) ლალი ჩიქობავა-კომისიის წევრი (პ/გ „ალეკო ელისაშვილი-მოქალაქეები“) ნესტან ხურცივა-კომისიის წევრი (პ/გ „ლელო საქართველოსთვის“) დავითი ნაჭყებია-კომისიის წევრი (პ/გ „ევროპელი სოციალისტები“) მარიკა ქირია-კომისიის წევრი (პ/გ „საქართველოს ევროპელი დემოკრატები“)</p>
<p><b>26.66.02 ძ.სობი</b> თემური ძიძიგური-კომისიის თავმჯდომარე (ოლქი) ზაზა გერგაია-თავმჯდომარის მოადგილე (ოლქი) ეკა ბასილაია-კომისიის მდივანი (ოლქი) ზეინარ ბერაია-კომისიის წევრი (ოლქი) ლელა კვარაცხელია-კომისიის წევრი (ოლქი) ნინო ლატარია-კომისიის წევრი (ოლქი) ანა საჯაია-კომისიის წევრი (ოლქი) ეკა ყურაშვილი-კომისიის წევრი (ოლქი) მაია ქირია-კომისიის წევრი (პ/გ „ქართული ოცნება-დემოკრატიული საქართველო“) დარეჯანი ქვარცხავა-კომისიის წევრი (პ/გ „ევროპული საქართველო“) ელისო კუტალია-კომისიის წევრი (პ/გ „გიორგი ვაშაძე-სტრატეგია აღმაშენებელი“) ჯემალი ჯავახიშვილი-კომისიის წევრი (პ/გ „ალეკო ელისაშვილი-მოქალაქეები“) ნატაშა შეროზია-კომისიის წევრი (პ/გ „ლელო საქართველოსთვის“) ქეთევანი თოდუა-კომისიის წევრი (პ/გ „ევროპელი სოციალისტები“) ლალი სოსელია-კომისიის წევრი (პ/გ „საქართველოს ევროპელი დემოკრატები“)</p>	<p><b>26.66.04 ახალი ხიბულა</b> მარიამი თოდუა-კომისიის თავმჯდომარე (ოლქი) ნატო ღურჭიაია-თავმჯდომარის მოადგილე (ოლქი) ინდირა სიჭინავა-კომისიის მდივანი (ოლქი) ნანა ადამია-კომისიის წევრი (ოლქი) ლიკა თოდუა-კომისიის წევრი (ოლქი) თინათინი ნარსია-კომისიის წევრი (ოლქი) თამარი სორდია-კომისიის წევრი (ოლქი) სოფიო ხარამიშვილი-კომისიის წევრი (ოლქი) მარინე ტურღულია-კომისიის წევრი (პ/გ „ქართული ოცნება-დემოკრატიული საქართველო“) მანანა კვიციანი-კომისიის წევრი (პ/გ „ევროპული საქართველო“) ზეინაბი კემულარია-კომისიის წევრი (პ/გ „გიორგი ვაშაძე-სტრატეგია აღმაშენებელი“) ხათუნა დგებუაძე-კომისიის წევრი (პ/გ „ალეკო ელისაშვილი-მოქალაქეები“) გენადი ზარანდია-კომისიის წევრი (პ/გ „ლელო საქართველოსთვის“) ზურაბ კანკია-კომისიის წევრი (პ/გ „ევროპელი სოციალისტები“) მანანა ნარსია-კომისიის წევრი (პ/გ „საქართველოს ევროპელი დემოკრატები“)</p>	<p><b>26.66.06 ბია</b> როლიტა ღურჭიაია-კომისიის თავმჯდომარე (ოლქი) ალიკა თუთბერიძე-თავმჯდომარის მოადგილე (ოლქი) ელისო მარგაიანი-კომისიის მდივანი (ოლქი) ბადრი იოსავა-კომისიის წევრი (ოლქი) ინდირა სალია-კომისიის წევრი (ოლქი) იზა ქაქუთია-კომისიის წევრი (ოლქი) თეა შონია-კომისიის წევრი (ოლქი) ქანტა შონია-კომისიის წევრი (ოლქი) მანანა შამათავა-კომისიის წევრი (პ/გ „ქართული ოცნება-დემოკრატიული საქართველო“) აბელი შონია-კომისიის წევრი (პ/გ „ერთიანი ნაციონალური მოძრაობა“) ნატო ბიგვავა-კომისიის წევრი (პ/გ „ევროპული საქართველო“) იზოლდა დადუა-კომისიის წევრი (პ/გ „გიორგი ვაშაძე-სტრატეგია აღმაშენებელი“) გოგი ზარანდია-კომისიის წევრი (პ/გ „ალეკო ელისაშვილი-მოქალაქეები“) ლალი ჩარტია-კომისიის წევრი (პ/გ „ლელო საქართველოსთვის“) ნონა თოდუა-კომისიის წევრი (პ/გ „ევროპელი სოციალისტები“)</p>	<p><b>26.66.08 ბურიფული</b> მალხაზი ზარანდია-კომისიის თავმჯდომარე (ოლქი) ლუარა კვიციანი-თავმჯდომარის მოადგილე (ოლქი) მაია ჩხენკელი-კომისიის მდივანი (ოლქი) ნინო გვასალია-კომისიის წევრი (ოლქი) ლაშა ზარანდია-კომისიის წევრი (ოლქი) რუსუდანი კაპანაძე-კომისიის წევრი (ოლქი) მანონი კუტალია-კომისიის წევრი (ოლქი) ირმა ოკუჯავა-კომისიის წევრი (ოლქი) მონიკა აბშილაძე-კომისიის წევრი (პ/გ „ქართული ოცნება-დემოკრატიული საქართველო“) ნაირა ხუხუნი-კომისიის წევრი (პ/გ „ევროპული საქართველო“) გოდერძი საბურზანი-კომისიის წევრი (პ/გ „გიორგი ვაშაძე-სტრატეგია აღმაშენებელი“) თამთა ზარანდია-კომისიის წევრი (პ/გ „ალეკო ელისაშვილი-მოქალაქეები“) ნოდარი კარტოზია-კომისიის წევრი (პ/გ „ლელო საქართველოსთვის“) თინიკო კილასონია-კომისიის წევრი (პ/გ „ევროპელი სოციალისტები“) ხათუნა სალია-კომისიის წევრი (პ/გ „საქართველოს ევროპელი დემოკრატები“)</p>

ოფიციალური გვერდი

საქართველოს პარლამენტის 2023 წლის 29 აპრილის

4

შუალედური არჩევნები

№66 ხოხის ოლქში შემაველი საუბნო საარჩევნო კომისიის წევრთა შემაღვენლობა

<p><b>26.66.09 ზემო ძვალონი</b> თეა შონია-კომისიის თავმჯდომარე (ოლქი) თამაზი ბეღია-თავმჯდომარის მოადგილე (ოლქი) ნონა ჩინუა-ლობჯანი-კომისიის მდივანი (ოლქი) კობა ალანია-კომისიის წევრი (ოლქი) თეა კილასონია-კომისიის წევრი (ოლქი) ნათია მანია-კომისიის წევრი (ოლქი) პაატა სახეიშვილი-კომისიის წევრი (ოლქი) ლარისა ქობალია-კომისიის წევრი (ოლქი) მანანა შამათავა-კომისიის წევრი (პ/გ „ქართული ოცნება-დემოკრატიული საქართველო“) ლელა აბშილავა-კომისიის წევრი (პ/გ „ევროპული საქართველო“) დარეჯან ჭანტურია-კომისიის წევრი (პ/გ „გიორგი ვაშაძე-სტრატეგია აღმაშენებელი“) კლიმენტი ძიძვა-კომისიის წევრი (პ/გ „აღეკო ელისაშვილი-მოქალაქეები“) მადლენა თურქია-კომისიის წევრი (პ/გ „ლელო საქართველოსთვის“) დარეჯან ლოლუა-კომისიის წევრი (პ/გ „ევროპული სოციალისტები“) ინგა ალანია-კომისიის წევრი (პ/გ „საქართველოს ევროპელი დემოკრატები“)</p>	<p><b>26.66.11 ნოჯიხევი</b> დათო ღაღუა-კომისიის თავმჯდომარე (ოლქი) მაია ცქირია-თავმჯდომარის მოადგილე (ოლქი) ინგა ხასია-კომისიის მდივანი (ოლქი) მანანა კვიციანი-კომისიის წევრი (ოლქი) მაკა ფირცხელავა-კომისიის წევრი (ოლქი) მაია ჩარტია-კომისიის წევრი (ოლქი) მურადი ცხადია-კომისიის წევრი (ოლქი) ნანი ცხადია-კომისიის წევრი (ოლქი) ირა პაჭკორია-კომისიის წევრი (პ/გ „ქართული ოცნება-დემოკრატიული საქართველო“) ეგგენი თუთბერიძე-კომისიის წევრი (პ/გ „ერთიანი ნაციონალური მოძრაობა“) ირმა იოსავა-კომისიის წევრი (პ/გ „ევროპული საქართველო“) დოლო კვიციანი-კომისიის წევრი (პ/გ „გიორგი ვაშაძე-სტრატეგია აღმაშენებელი“) მზია ცქირია-კომისიის წევრი (პ/გ „აღეკო ელისაშვილი-მოქალაქეები“) ირინე მგალობლიშვილი-კომისიის წევრი (პ/გ „ლელო საქართველოსთვის“) გიგა თოდუა-კომისიის წევრი (პ/გ „ევროპული სოციალისტები“) ნანა ჯორჯიკია-კომისიის წევრი (პ/გ „საქართველოს ევროპელი დემოკრატები“)</p>	<p><b>26.66.13 პირველი ხორბა, შუა ხორბა</b> ალექსანდრა ნასარია-კომისიის თავმჯდომარე (ოლქი) ლია გიგბერია-თავმჯდომარის მოადგილე (ოლქი) ქეთევან გველესიანი-კომისიის მდივანი (ოლქი) ირინე ალანია-კომისიის წევრი (ოლქი) ნაირა ბერაია-კომისიის წევრი (ოლქი) ემა გვასალია-კომისიის წევრი (ოლქი) იზოლდა ნადარია-კომისიის წევრი (ოლქი) მარიამ სერგია-კომისიის წევრი (ოლქი) მაია ნაჭყებია-კომისიის წევრი (პ/გ „ქართული ოცნება-დემოკრატიული საქართველო“) ენვერი აბაკელია-კომისიის წევრი (პ/გ „ევროპული საქართველო“) ბორისი ნინუა-კომისიის წევრი (პ/გ „გიორგი ვაშაძე-სტრატეგია აღმაშენებელი“) ნუკრი მალანია-კომისიის წევრი (პ/გ „აღეკო ელისაშვილი-მოქალაქეები“) ლალი შალამბერია-კომისიის წევრი (პ/გ „ლელო საქართველოსთვის“) გულნარა თოდუა-კომისიის წევრი (პ/გ „ევროპული სოციალისტები“) თამარი ჭაჭია-კომისიის წევრი (პ/გ „საქართველოს ევროპელი დემოკრატები“)</p>	<p><b>26.66.15 საჯიჯაო</b> დიანა შამათავა-კომისიის თავმჯდომარე (ოლქი) გიგა სერგია-თავმჯდომარის მოადგილე (ოლქი) გურანდა შონია-კომისიის მდივანი (ოლქი) თეონა გოგენია-კომისიის წევრი (ოლქი) დიანა დუდუა-კომისიის წევრი (ოლქი) აზა ნადარია-კომისიის წევრი (ოლქი) ინგა ქადარია-კომისიის წევრი (ოლქი) ლამარა ხუნჯუა-კომისიის წევრი (ოლქი) მანანა კვარაცხელია-კომისიის წევრი (პ/გ „ქართული ოცნება-დემოკრატიული საქართველო“) ნანა ბეჭვია-კომისიის წევრი (პ/გ „ერთიანი ნაციონალური მოძრაობა“) ლილი ფარულია-კომისიის წევრი (პ/გ „ევროპული საქართველო“) ლუკა მიქაძე-კომისიის წევრი (პ/გ „გიორგი ვაშაძე-სტრატეგია აღმაშენებელი“) გოგა სერგია-კომისიის წევრი (პ/გ „აღეკო ელისაშვილი-მოქალაქეები“) შაველი პერტახია-კომისიის წევრი (პ/გ „ლელო საქართველოსთვის“) დავითი ჭიჭინაძე-კომისიის წევრი (პ/გ „ევროპული სოციალისტები“) ფატმანი შურდუა-კომისიის წევრი (პ/გ „საქართველოს ევროპელი დემოკრატები“)</p>
<p><b>26.66.10 თორსა</b> ლია ხაბურზანია-კომისიის თავმჯდომარე (ოლქი) გიგა აბშილავა-მოადგილე (ოლქი) ნათია ჯაღალონია-კომისიის მდივანი (ოლქი) კესო კვაშილავა-კომისიის წევრი (ოლქი) ნათია კვიციანი-კომისიის წევრი (ოლქი) მაკა კირთაძე-კომისიის წევრი (ოლქი) მანანა მეტრეველი-ტურავა-კომისიის წევრი (ოლქი) ლაშა პაჭკორია-კომისიის წევრი (ოლქი) სოფიო აკობია-კომისიის წევრი (პ/გ „ქართული ოცნება-დემოკრატიული საქართველო“) გია ბუკია-კომისიის წევრი (პ/გ „ერთიანი ნაციონალური მოძრაობა“) გონა ჭოსონელიძე-კომისიის წევრი (პ/გ „ევროპული საქართველო“) ინდირა ტურავა-კომისიის წევრი (პ/გ „გიორგი ვაშაძე-სტრატეგია აღმაშენებელი“) ლალა წულაია-კომისიის წევრი (პ/გ „აღეკო ელისაშვილი-მოქალაქეები“) ალიკა წულაია-კომისიის წევრი (პ/გ „ლელო საქართველოსთვის“) ნუგზარ კანკია-კომისიის წევრი (პ/გ „ევროპული სოციალისტები“) ნანა კაცაძე-კომისიის წევრი (პ/გ „საქართველოს ევროპელი დემოკრატები“)</p>	<p><b>26.66.12 პატარა ფოთი</b> ლუიზა სილაგავა-კომისიის თავმჯდომარე (ოლქი) ლარისა ბარტია-თავმჯდომარის მოადგილე (ოლქი) თინათინ ხელაია-კომისიის მდივანი (ოლქი) ნინო ბასილია-კომისიის წევრი (ოლქი) იზა თარხნიშვილი-კომისიის წევრი (ოლქი) მარიკა სვანიძე-კომისიის წევრი (ოლქი) სალომე სორდია-კომისიის წევრი (ოლქი) რუსუდანი ხურცილავა-კომისიის წევრი (ოლქი) ნუგზარ დღვილაძე-კომისიის წევრი (პ/გ „ქართული ოცნება-დემოკრატიული საქართველო“) ბიძინა ვეკუა-კომისიის წევრი (პ/გ „ერთიანი ნაციონალური მოძრაობა“) ლალი კემულარია-კომისიის წევრი (პ/გ „ევროპული საქართველო“) ელზა სორდია-კომისიის წევრი (პ/გ „გიორგი ვაშაძე-სტრატეგია აღმაშენებელი“) ლეო ალანია-კომისიის წევრი (პ/გ „აღეკო ელისაშვილი-მოქალაქეები“) ილარიონი წოწორია-კომისიის წევრი (პ/გ „ლელო საქართველოსთვის“) მაყვალა გაგუა-კომისიის წევრი (პ/გ „ევროპული სოციალისტები“) თეა თოფურია-კომისიის წევრი (პ/გ „საქართველოს ევროპელი დემოკრატები“)</p>	<p><b>26.66.14 საგვიჩიო</b> გია გელაშვილი-კომისიის თავმჯდომარე (ოლქი) სიმონი ხარშილაძე-თავმჯდომარის მოადგილე (ოლქი) ქეთევან ხაჩიძე-კომისიის მდივანი (ოლქი) ირინა ალიხანაშვილი-კომისიის წევრი (ოლქი) სოფიო არიშვილი-კომისიის წევრი (ოლქი) თეონა გელაშვილი-კომისიის წევრი (ოლქი) სალომე კუპრაძე-კომისიის წევრი (ოლქი) ნანა პაპასქირი-კომისიის წევრი (ოლქი) მანანა შუბითიძე-კომისიის წევრი (პ/გ „ქართული ოცნება-დემოკრატიული საქართველო“) ლელა მიჭარაშვილი-კომისიის წევრი (პ/გ „ევროპული საქართველო“) მელანია დიასამიძე-კომისიის წევრი (პ/გ „გიორგი ვაშაძე-სტრატეგია აღმაშენებელი“) ნოზანა თათარიშვილი-კომისიის წევრი (პ/გ „აღეკო ელისაშვილი-მოქალაქეები“) თინათინი მეგრელიშვილი-კომისიის წევრი (პ/გ „ლელო საქართველოსთვის“) ქრისტინე ვეკუა-კომისიის წევრი (პ/გ „ევროპული სოციალისტები“) ნინო ხარაიშვილი-კომისიის წევრი (პ/გ „საქართველოს ევროპელი დემოკრატები“)</p>	<p><b>26.66.16 ბაღმა საჯიჯაო</b> ემანუელ ჭანტურია-კომისიის თავმჯდომარე (ოლქი) საბა ჭანტურია-თავმჯდომარის მოადგილე (ოლქი) მილაგრესი ქვარცხავა-კომისიის მდივანი (ოლქი) გია აბშილავა-კომისიის წევრი (ოლქი) თამთა აფხაზავა-კომისიის წევრი (ოლქი) მარიამ ებანოიძე-კომისიის წევრი (ოლქი) ნანა ტყეშჩავა-კომისიის წევრი (ოლქი) ილია ჭანტურია-კომისიის წევრი (ოლქი) ზვიადი ჭანტურია-კომისიის წევრი (პ/გ „ქართული ოცნება-დემოკრატიული საქართველო“) ირაკლი ჭიჭინაძე-კომისიის წევრი (პ/გ „ერთიანი ნაციონალური მოძრაობა“) ინგა ჭანტურია-კომისიის წევრი (პ/გ „ევროპული საქართველო“) თეიმურაზი ხაბურზანია-კომისიის წევრი (პ/გ „გიორგი ვაშაძე-სტრატეგია აღმაშენებელი“) გიორგი ზარანდია-კომისიის წევრი (პ/გ „აღეკო ელისაშვილი-მოქალაქეები“) თეონა პერტახია-კომისიის წევრი (პ/გ „ლელო საქართველოსთვის“) ლატო ნადარია-კომისიის წევრი (პ/გ „ევროპული სოციალისტები“) ფატმანი თირქია-კომისიის წევრი (პ/გ „საქართველოს ევროპელი დემოკრატები“)</p>

# საქართველოს პარლამენტის 2023 წლის 29 აპრილის

5

## შუალედური არჩევნები

### №66 სობის ოლქში შემაჯავლი საუბნო საარჩევნო კომისიის წევრთა შემაჯავნელობა

<p><b>26.66.17 შავღელე</b> ივერი ბერიძე-კომისიის თავმჯდომარე (ოლქი) გურამ დუმბაძე-თავმჯდომარის მოადგილე (ოლქი) ნანა ბოლქვაძე-კომისიის მდივანი (ოლქი) ირა ბოლქვაძე-კომისიის წევრი (ოლქი) ისმაილ კახაძე-კომისიის წევრი (ოლქი) იამზე მახარაძე-კომისიის წევრი (ოლქი) თამაზ მურვანიძე-კომისიის წევრი (ოლქი) ნარგიზ ტაკიძე-კომისიის წევრი (ოლქი) ლია მურვანიძე-კომისიის წევრი (პ/გ „ქართული ოცნება-დემოკრატიული საქართველო“) თამთა ცოფურაშვილი-კომისიის წევრი (პ/გ „ევროპული საქართველო“) რომან ართმელაძე-კომისიის წევრი (პ/გ „გიორგი ვაშაძე-სტრატეგია აღმაშენებელი“) დავითი მირცხულავა-კომისიის წევრი (პ/გ „აღეკო ელისაშვილი-მოქალაქეები“) თორნიკე მურვანიძე-კომისიის წევრი (პ/გ „ლელო საქართველოსთვის“) სოსო კანკია-კომისიის წევრი (პ/გ „ევროპული სოციალისტები“) ასლან ჯინჭარაძე-კომისიის წევრი (პ/გ „საქართველოს ევროპელი დემოკრატები“)</p>	<p><b>26.66.19 ძვემო ძვალონი</b> ზვიადი კვარაცხელია-კომისიის თავმჯდომარე (ოლქი) ია ანდღულაძე-თავმჯდომარის მოადგილე (ოლქი) მაია ხარბუღია-კომისიის მდივანი (ოლქი) ნატო კიკალეიშვილი-კომისიის წევრი (ოლქი) მაკა კოდუა-კომისიის წევრი (ოლქი) მაკა ნარსია-კომისიის წევრი (ოლქი) ნონა ჩემია-კომისიის წევრი (ოლქი) ეკატერინე ჯიქია-კომისიის წევრი (ოლქი) ნინო საჯაია-კომისიის წევრი (პ/გ „ქართული ოცნება-დემოკრატიული საქართველო“) მაია ჭანტურია-კომისიის წევრი (პ/გ „ევროპული საქართველო“) ეკატერინე არაპაძია-კომისიის წევრი (პ/გ „გიორგი ვაშაძე - სტრატეგია აღმაშენებელი“) ნატო წურწუშია-კომისიის წევრი (პ/გ „აღეკო ელისაშვილი-მოქალაქეები“) ნათია ცხოძე-კომისიის წევრი (პ/გ „ლელო საქართველოსთვის“) ნინო ლომსაძე-კომისიის წევრი (პ/გ „ევროპული სოციალისტები“) კახაბერი მელია-კომისიის წევრი (პ/გ „საქართველოს ევროპელი დემოკრატები“)</p>	<p><b>26.66.21 ჭალაღიძი</b> ნინო ბარქია-კომისიის თავმჯდომარე (ოლქი) თეა ხეჩია-თავმჯდომარის მოადგილე (ოლქი) თეა მელაძე-კომისიის მდივანი (ოლქი) ნათია ბერაია-კომისიის წევრი (ოლქი) მედგარი თომასიანი-კომისიის წევრი (ოლქი) მზია ნატრიაშვილი-კომისიის წევრი (ოლქი) გივი ჩაგუნავა-კომისიის წევრი (ოლქი) გულნაზი ჯიშკარიანი-კომისიის წევრი (ოლქი) ავთანდილი კორტავა-კომისიის წევრი (პ/გ „ქართული ოცნება-დემოკრატიული საქართველო“) ლორეტა გელენიძე-კომისიის წევრი (პ/გ „ერთიანი ნაციონალური მოძრაობა“) ცირა ცხომარია-კომისიის წევრი (პ/გ „ევროპული საქართველო“) ნანი ნადარია-კომისიის წევრი (პ/გ „გიორგი ვაშაძე-სტრატეგია აღმაშენებელი“) ციცინო ალანია-კომისიის წევრი (პ/გ „აღეკო ელისაშვილი-მოქალაქეები“) ლამარა ნოდია-კომისიის წევრი (პ/გ „ლელო საქართველოსთვის“) გონა თოდუა-კომისიის წევრი (პ/გ „ევროპული სოციალისტები“) თამუნა ტალახაძე-კომისიის წევრი (პ/გ „საქართველოს ევროპელი დემოკრატები“)</p>	<p><b>26.66.23 ხამისჭური</b> ლალი კუსიანი-კომისიის თავმჯდომარე (ოლქი) თეა ეხეია-თავმჯდომარის მოადგილე (ოლქი) დარისპანი ფარცვანია-კომისიის მდივანი (ოლქი) მარიამ კოდუა-კომისიის წევრი (ოლქი) რევაზი კუკავა-კომისიის წევრი (ოლქი) თეა პერტია-კომისიის წევრი (ოლქი) ლევანი პერტია-კომისიის წევრი (ოლქი) მონიკა ჭითანავა-კომისიის წევრი (ოლქი) დავითი კუკავა-კომისიის წევრი (პ/გ „ქართული ოცნება-დემოკრატიული საქართველო“) მზია ფირცხალავა-კომისიის წევრი (პ/გ „ერთიანი ნაციონალური მოძრაობა“) რიმა კიკვაძე-კომისიის წევრი (პ/გ „ევროპული საქართველო“) მანანა ჯიქია-კომისიის წევრი (პ/გ „გიორგი ვაშაძე - სტრატეგია აღმაშენებელი“) ლანა თოდუა-კომისიის წევრი (პ/გ „აღეკო ელისაშვილი-მოქალაქეები“) ლაშა ცატავა-კომისიის წევრი (პ/გ „ლელო საქართველოსთვის“) ელვარდი კანკია-კომისიის წევრი (პ/გ „ევროპული სოციალისტები“) ნინო შამთავა-კომისიის წევრი (პ/გ „საქართველოს ევროპელი დემოკრატები“)</p>
<p><b>26.66.18 ძარიატა</b> არკადი ბერაია-კომისიის თავმჯდომარე (ოლქი) ვლადიმერ ღურჯია-თავმჯდომარის მოადგილე (ოლქი) მარიამი ბერიშვილი-კომისიის მდივანი (ოლქი) ია ზარანდია-კომისიის წევრი (ოლქი) თამარ ნაჭყებია-კომისიის წევრი (ოლქი) ესმა ყველია-კომისიის წევრი (ოლქი) კახაბერი ტაბაღუა-კომისიის წევრი (ოლქი) მედეა ტაბაღუა-კომისიის წევრი (ოლქი) ლონდა კილასონია-კომისიის წევრი (პ/გ „ქართული ოცნება-დემოკრატიული საქართველო“) ლია ყორშია-კომისიის წევრი (პ/გ „ევროპული საქართველო“) გიორგი ბუსკაძე-კომისიის წევრი (პ/გ „გიორგი ვაშაძე-სტრატეგია აღმაშენებელი“) ინგა ბერაია-კომისიის წევრი (პ/გ „აღეკო ელისაშვილი-მოქალაქეები“) ვასილი გაბუნია-კომისიის წევრი (პ/გ „ლელო საქართველოსთვის“) რუსუდან გოროზია-კომისიის წევრი (პ/გ „ევროპული სოციალისტები“) ნანული გედენიძე-კომისიის წევრი (პ/გ „საქართველოს ევროპელი დემოკრატები“)</p>	<p><b>26.66.20 შუა ძვალონი</b> ია ქარდავა-კომისიის თავმჯდომარე (ოლქი) ელისო ბიგვავა-თავმჯდომარის მოადგილე (ოლქი) მზია ლოდუა-კომისიის მდივანი (ოლქი) ლევან ალანია-კომისიის წევრი (ოლქი) ზინაიდა ლაშქარავა-კომისიის წევრი (ოლქი) მონიკა ლეფსაია-კომისიის წევრი (ოლქი) როზეტა შეროზია-კომისიის წევრი (ოლქი) მაია ჯალაღონია-კომისიის წევრი (ოლქი) დალი ტაჩოვი-კომისიის წევრი (პ/გ „ქართული ოცნება-დემოკრატიული საქართველო“) ვარდო კვარაცხელია-კომისიის წევრი (პ/გ „ევროპული საქართველო“) ქრისტინე კაკულია-კომისიის წევრი (პ/გ „გიორგი ვაშაძე-სტრატეგია აღმაშენებელი“) მალხაზი შულაია-კომისიის წევრი (პ/გ „აღეკო ელისაშვილი-მოქალაქეები“) თამაზი ლეფსაია-კომისიის წევრი (პ/გ „ლელო საქართველოსთვის“) ნანა თოდუა-კომისიის წევრი (პ/გ „ევროპული სოციალისტები“) ანა სიჭინავა-კომისიის წევრი (პ/გ „საქართველოს ევროპელი დემოკრატები“)</p>	<p><b>26.66.22 ყულევი</b> მარინა ჩაკაბერია-კომისიის თავმჯდომარე (ოლქი) ჟანა ბარბაქაძე-თავმჯდომარის მოადგილე (ოლქი) მარიამი მიქაძე-კომისიის მდივანი (ოლქი) ნატალია ლატარია-კომისიის წევრი (ოლქი) მთვარისა მაჩიტაძე-კომისიის წევრი (ოლქი) ნიკა მიქაძე-კომისიის წევრი (ოლქი) კარინა შონია-კომისიის წევრი (ოლქი) გოგა ძაძამია-კომისიის წევრი (ოლქი) მაკა ჭითანავა-კომისიის წევრი (პ/გ „ქართული ოცნება-დემოკრატიული საქართველო“) გიორგი ჭოსონელიძე-კომისიის წევრი (პ/გ „ევროპული საქართველო“) მაყვალა კაკულია-კომისიის წევრი (პ/გ „გიორგი ვაშაძე - სტრატეგია აღმაშენებელი“) ზურაბი ხურცია-კომისიის წევრი (პ/გ „აღეკო ელისაშვილი-მოქალაქეები“) ნათია ბაჩილავა-კომისიის წევრი (პ/გ „ლელო საქართველოსთვის“) ცილა ვეკუა-კომისიის წევრი (პ/გ „ევროპული სოციალისტები“) იამზე ფიფია-კომისიის წევრი (პ/გ „საქართველოს ევროპელი დემოკრატები“)</p>	<p><b>26.66.24 კველი ხიზულა</b> მიხეილ სართანია-კომისიის თავმჯდომარე (ოლქი) ვალენტინა ქავთარაძე-თავმჯდომარის მოადგილე (ოლქი) ერიდა ჯიშკარიანი-კომისიის მდივანი (ოლქი) ნათია თირქია-კომისიის წევრი (ოლქი) ფიქრია ქავთარაძე-კომისიის წევრი (ოლქი) ანჟელა ღურჭკია-კომისიის წევრი (ოლქი) ნათია ხოზრევანიძე-კომისიის წევრი (ოლქი) ბირუტა ხუბულავა-კომისიის წევრი (ოლქი) ვასტანგი მირცხულავა-კომისიის წევრი (პ/გ „ქართული ოცნება-დემოკრატიული საქართველო“) მამუკა ჭოსონელიძე-კომისიის წევრი (პ/გ „ევროპული საქართველო“) ცირა ხუდაინაზაროვა-კომისიის წევრი (პ/გ „გიორგი ვაშაძე-სტრატეგია აღმაშენებელი“) ელენა ქავთარაძე-კომისიის წევრი (პ/გ „აღეკო ელისაშვილი-მოქალაქეები“) თორნიკე ფიფია-კომისიის წევრი (პ/გ „ლელო საქართველოსთვის“) სპარტაკ კილასონია-კომისიის წევრი (პ/გ „ევროპული სოციალისტები“) თამარ პატაშვილი-კომისიის წევრი (პ/გ „საქართველოს ევროპელი დემოკრატები“)</p>

საქართველო

რამდენ ტკივილს იტევს გული...  
ლია ლაზარია-ქვარაცხელია



კიდევ ერთი მოსიყვარული, ძალზე თბილი, კეთილშობილი მეგობარი წავიდა ჩვენი ცხოვრებიდან... ლია ლაზარიას გარდაცვალებამ დაგვზაფრა და აგვატირა, ჩვენი ახალგაზრდობა და განვლილი დღეები გაგვახსენა...

ქალაქ ზუგდიდში, მრავალშვილიან ოჯახში დაიბადა და გაიზარდა. სკოლის დამთავრების შემდეგ ქუთაისში დაეუფლა ბუღალტრის პროფესიას. ნიჭიერი, პროფესიაზე შეყვარებული გოგონა ხობში-პირველ მისში დეიდასთან იყო სტუმრად, ხობს ძალიან შეეჩვია და ბედად სამსახურიც ძალევი იპოვნა... ხობის სტამბაში დაიწყო მისი სპეციალობით მუშაობა, სადაც სხვადასხვა ასაკის ბევრი ადამიანი მუშაობდა, თუმცა მან თანამშრომლებს თავიდანვე კარგად აულო ალლო და დაუმეგობრდა.

შემდეგ გაზეთის რედაქცია გახდა მისი ნავსაყუდელი, სტამბისა და რედაქციის კოლექტივმა (ერთ შენობაში იყო ორივე!) ძალიან შეიყვარა, შეითვისა. ყველას უყვარდა, როგორც კარგი სპეციალისტი, კარგი მეგობარი და საქმისმოყვარე ადამიანი... ურთიერთობა არავისთან გაჭირვებია, რადგანაც ბუნებით ძალიან კეთილშობილი, ერთგული, თბილი, ადამიანებისმოყვარე და თავდაჯერებული ახალგაზრდა იყო.

აქედან დაიწყო მისი მეგობრობა და ურთიერთობა რედაქციაში მომუშავე ახალგაზრდებთან, უფროს ადამიანებთან, ხობთან და ხობელებთან. გაზეთი და რედაქცია გახდა მისი მეორე სახლი, სადაც ახალგაზრდობის წლები და თითქმის მთელი ცხოვრება გაატარა, ბევრი მეგობარი შეიძინა და დიდბუნებოვანმა ქალბატონმა მათი სიყვარული და მოწიწება დაიმსახურა.

ლიამ, ახალგაზრდამ, სიცოცხლითა და სიხალისით სავესტეკიანმა გოგონამ ბევრი თანატოლის პატივისცემა და სიმპატია დაიმსახურა. ბევრი თავყვანისმცემელი ჰყავდა, მაგრამ თბილ, პატიოსან, შრომისმოყვარე რეზო კვარაცხელიას დაუკავშირა თავისი ბედი და ლამაზი ოჯახი შექმნა.

განსაკუთრებული ბუნებისმქონე უერ-

თგულესი იყო, რედაქცია და რედაქციის გოგონები დებივით უყვარდა და მათ ცხოვრებაში მნიშვნელოვანი ადგილი ჰქონდა დაძვირებული. თითქმის ნახევარი საუკუნე იღვანა და იცხოვრა ჩვენთან ერთად. ისე, თითქოსდა თითოეული რედაქციელი მისი არამარტო საყვარელი ადამიანი, არამედ დები და ძმები ყოფილიყვნენ.

ჩვენი კარგი ლია, კეთილი მეგობარი, კარგი მეუღლე, დედა და ბებიავ, შენი ცხოვრება ია-ვარდებით როდი იყო მოფენილი. ახალგაზრდობაში ბევრი ტკივილიანი დღეების მომწირე იყავი. საყვარელი და საფიცარი ძმის უეცრად გარდაცვალებამ ტკივილად შეგძრა და გაგანადგურა, შემდეგ მეორე ძმა, მშობლები... ცხოვრების მეგზურის-რეზოს ავადმყოფობამ და გარდაცვალებამ ძალიან დაგზაფრა, დაგაუძლურა, მაგრამ შეიღებე და შეიღებე შეიღებე გიმსუბუქებდნენ, გილამაზებდნენ ყოველდღიურობას და ისევ და ისევ ყოჩაღად უძღვებოდი ოჯახს, სამსახურიც მუდამ გვერდით გეღვა და შენს სტუმართმოყვარე და კეთილ გულს ვესათუთებოდი და ურთიერთობებს ერთად ვავრძელებდით...

ლია, წლებმა ყველას დაგვათოვა და შენ სამსახურიდან „ჩქიმ ძღაბებიდან“ წასვლა გადაწყვიტე, თუმცა თანდათან ავადმყოფობამაც შეგაწუხა და... ჩვენდა სამწუხაროდ, ჩვენგან წაგვყვით და დიდი სიყვარული, ერთგულება, მეგობრობა და პატივისცემა გაიყოლე.

ამ წლებში ბევრი მეგობარი და სიკეთისმოსურნი ადამიანი, ნიჭიერი, საქმიანი, დაფასებული ადამიანი, შენი და ჩვენი მეგობარი წავიდა ამ ქვეყნიდან. ბოლოს შორენა ნანეიშვილმა და შენ აგვატირე...

„ჩქიმ ძღაბეფ“ (ასე იცოდი თქმა!) კიდევ ერთის, შენი გარდაცვალების მომსწრენი გაგზდით, ყოველდღე მოვდიოდით შენთან მერი, მე, ჯული, ბეჟანი, ნაირა, გიგლა, მედიკო, ნანა და ცხარე ცრემლებით დაგტიროდით და ვიხსენებდით წარსულში ერთად გატარებულ ტბილ და თბილ დღეებს, სიცოცხლისკისს, ექსკურსიებს, დაბადების დღეებს, თბილ ურთიერთობებს, თითოეული ჩვენგანის „ონებს“, სამსახურებრივ კურიოზებს და მიუხედავად ამ ტკივილიანი დღეებისა, გულს მაინც სიამე ეფინებოდა...

გეტკივა შენი არყოფნა და ის, რომ ერთუროს ვერასოდეს ვნახავთ, ვერასდროს შევეხმიანებთ, მაგრამ დარჩა შენი შეიღები ზაზა და მაკა, შეიღებიშვილები გიორგი, ანი, ნინი. რძალი შორენა, სიძე გონა კვიციანი, რომელთა ნახვა და შეხვედრა შენი წასვლის გულისტკივილს დაგვიამებს და შენზე მოგონებას კვლავაც სიყვარულით შეგვივსებს.

მშვიდად იძინე ჩვენი ლია ლაზარია, კეთილი და სათნო!

ნანი კილასონია

იმ, ენგურს გაღმა...

უჭირისუფლო საფლავთა სევდა!

ფუძე-კერიდან აყრილ ხალხს, ყველაზე მეტად აღდგომის მოახლოება აფორიაქებს. აღდგომის კვირადღეს ხსოვნის ორშაბათი მოჰყვება, რომელიც ძალზე მძიმეა დევნილთათვის. ომში დაღუპულ შვილებს, ძმებს, მეუღლეებს შორიდან მისტირიან დაღუპულთა ოჯახის წევრები. დაბორკილ ულაყებს ჰგვანან ამ დღეს ომგამოვლილი მამაკაცები: სისხლგამშრალნი, სიტყვაჩაბრუნებულნი, უსასრულოდ მქროლავნი აფხაზეთისკენ.

„ასე მგონია, ყოველი წლის აღდგომას ერთი სიკვდილით ვკვდები... დრომ უფრო გაამძაფრა ჩვენს საფლავებთან დაუბრუნებლობის სევდა... დაღუპული ძმის საფლავზე ამოსული ბალახი, თითქოს ეკალბარდებდნენ მანვე... ლიტონ სიტყვებზე ნუ ჩამითვლით... ნურც შიშველ პატრიოტიზმად: ენგურის ხილზე გადაბიჯებისთვის... სიცოცხლესაც გავწირავდი“ - ეს ამონარიდი სოხუმელი კობა ლომიძის ჩანაწერებიდანაა, რომელსაც მეორე ძმა უგზო-უკვლოდ ჰყავს დაღუპული.

1992 წლის 22 სექტემბერს, სოფელ ტაშიშთან სნაიპერის ტყვიას ემსხვერპლა ოჩამჩირელი ელგუჯა ჯეგაშვილი-დარეჯან ოსელაიანის ერთადერთი ვაჟი.

27 სექტემბერს, ტყვიის ზუზუნში მიაბარეს მიწას.

„...ამინდი რომ აირეოდა და წვიმას დაუშვებდა, ფიქრით სასაფლაოსკენ გავბოდი... ჩემს შვილს აწვიმს-მეთქი... თოვდა და ასე მეგონა... ფანტელებიც ამძიმებდა საფლავს... ყინავდა და ქურთუკს ვეძებდი... ჩემს შვილს არ შესცივნიდა... მეერ ღმერთს მივენდე... ზეცაში დავიგულებ... სხეული კი-საფიცარი აფხაზეთში!“

თავიანთ მიწა-წყალს იცავდნენ ჩვენი შვილების ტოლი აფხაზი ბიჭები. ორივე მხარე ჩვენ-ჩვენი აფხაზეთისთვის ვიბრძოდით. ყველაზე უკეთ აფხაზ და ქართველ შვილდაღუპულ დედებს გვესმის ერთმანეთის.

აფხაზეთის ომმა ათიათასობით ადამიანს მოუტანა უსაზღვრო მწუხარება. ეს იყო ნამდვილი გოლგოთა-ამქვეყნიური სულიერი ტანჯვისა და შეურაცხყოფის სიმბოლო. არ უნდა დაგვაიწყდეს, რომ გოლგოთა და ჯვარცმა სიკვდილით არ დამთავრებულა. მას აუცილებლად მოყვება აღდგომა და ამაღლება.

ჩვენ დავბრუნდებით!

სმტლანა კვიციანი.

შურნალისტი აფხაზეთიდან.

„ლაგაზად შვილის გაზრდელი...“

ენალი ლაზარია-ქვარაცხელია



როგორც ყველა, მეც ტკივილიან და სიკეთით სავესტეკი ქუჩაზე ვცხოვრობ. წუთისოფლის კანონით, მრავალი სამგლოვიარო პროცესიის მონაწილე ვყოფილვარ...

ხშირად გონებას მივაყურადებ წარსულს, ვიხსენებ (ან რა დამავიწყებს) ჩემი ქუჩის ახალგაზრდებს, თუნდაც ხანდაზმულებს, რომლებიც დღეს ზეციური საუფლოს ბინადარნი გამხდარან... სიკვდილის ასაკი ვინ მოგონა, ყველა დროსა და ასაკში გაუსაძლისი ტკივილია, მაგრამ, როცა უფალი თავისთან უხმობს ადამიანებს და ცოდვამადლიან წუთისოფელს განარიდებს, თავად გვასწავლის როგორ მოვიმუშოთ ეს გაუწელებელი ტკივილი...

ბრწყინვალე აღდგომას ყოველჯამს თან სდევს მიცვალებულთა ხსოვნის დღე... ყოველ ჯერზე ვფიქრობ, საყვარელი ადამიანის ხსოვნას სახელდება რატომ დასჭირდა? თუმცა აღდგომის მეორე დღეს საფლავების მონახულებისას თითქოს სიყვარულით ორმაგდებო, წყენა, გაბუტვა უკან იხვეს...

ჯერ წელიწადიც არ გასულა, ჩემმა ქუჩამ (და არამარტო) სიყვარულითა და სითბოთი გააცილა ქალობადამშვენებული, ჯერ შუახანს არ გადაცილებული ქალბატონი ემალი დარაზველიძე-ლაზარია... გამორჩეული სიმშვიდის და სითბოს მატარებელი... შუბლზე შავნაჭერწაკრულს სალამს ვერ დაასწრებდი, ლამაზი თვალებიდან სითბოს და სევდანარევი ღიმილს აფრქვევდა...

მასხოვს ის ავადმოსავონარი დღე, ემალის მეუღლე ზური ლაზარია-პატიოსანი და შრომისმოყვარე ახალგაზრდა ავტოავარიაში რომ გარდაიცვალა... სო-

ფელი ქვემო ქვალონი შეძრა შემზარავმა ცნობამ... დარჩა 29 წლის ემალი სამი შვილით მარტოდ-მარტო მშენებარე სახლში. (უფროსი ოთხი წლის, ხოლო უმცროსი სამი თვის იყო).

მას შემდეგ ჭირთათმენით, ახლობლების თანადგომით, სასახლოდ, შრომით დაზარდა სოფელში გამორჩეული ქალიშვილები. ლამაზი კარმიდამო გამართა... სიძებეც ხომ სანაქებო არგუნა უფალმა... ერთი სიტყვით, ობოლთა კვერი დიდი შრომით გამოაცხო... ულამაზეს ხუთ შვილიშვილს მოესწრო და ვაღმობდილი, პატიოსნების და ზნეობის მაგალითად დარჩა მათთვის, ვინც მას იცნობდა... ამიტომაც იმიერში გაიყოლა დიდი სიყვარული, ცრემლი, გულისტკივილი...

წლებს წინათ სხვისგან ხელგასაწვდომი, უკვე სხვას უმართავდა ხელს, სითბოს უნაწილებდა ქვრივ ობლებს... მძიმე შრომამ, შვილების უმამოდ ფეხზე დაყენებამ, ჩუმმა ტკივილმა და სევდამ გზა გაუხსნა მძიმე სენს... განგებამ არ დაინდო... მიუხედავად შვილების ლიკას, ლალიტას და ლანას დიდი მცდელობისა, ვერაფერი გააწვეს, მხოლოდ 6 წლის ასაკამდე აცოცხლეს...

წავიდა ჩემი ქუჩის დიდებული ქალბატონი გამწარებული ტკივილით, გაზარებული კარგი მონაგარით, იმედინი... (რადგან დატოვა სანაქებო ოჯახი, შრომითა და წვალებით შექმნილი...)

ყოველ ცისმარე აღდგომას მხვდებოდა სასაფლაოდან მომავალი, წელს ამ გზას მისი შვილები და შვილიშვილები გაივლიან...

კიდევ ცოტაც და, მის ნალოლიავე კარმიდამოს ესტუმრებიან მოსკოველი თუ თბილისელი შვილიშვილები... მასპინძლად ემალის ნალოლიავეები შვილიშვილი, ჩვენი ქუჩის თვალი, ანანო ბაკურაძე ეყოლებათ...

ემალი, უფალმა ნათელი დაგიმკვიდროს. მიყვარხარ, მტკივა უშენობა, მაგრამ მატკობენ შენი, ლამაზად გაზრდილი შვილები, თან იმის იმედი მაქვს, რომ ადრე თუ გვიან ეს გზა ყველამ უნდა გავიაროთ...

აღდგომას გილოცავ, მშვიდად იძინე შენს სიყვარულთან ერთად...

მერი ლაზარია

სობის მუნიციპალიტეტის კულტურულ-საბანამანათლებლო საზოგადოებრივი ცენტრის თანამშრომლები მუშახარებაში თანაუბრდნობენ ბატონ მერაბ სალამიას ოჯახს გამგზავნი ბიძის

ვაჟა კიტიას

გარდაცვალების გამო.

### ჩვენს მუნიციპალიტეტში

სობის მუნიციპალიტეტის ხეთის ადმინისტრაციული ერთეულის სოფელ ნოჩხონში გზის რეაბილიტაციის სამუშაოები აქტიურად მიმდინარეობს.



„სოფელ ნოჩხონში ადგილობრივი მოსახლეობის წინადადების საფუძველზე, გზის მოწყობის სამუშაოები მიმდინარეობს. აღნიშნული გზა ამორტიზებული იყო და სრულ რეაბილიტაციას საჭიროებდა. პროექტი ორ ეტაპად ხორციელდება და მისი სახელშეკრულებო ღირებულება 1 589 526 ლარია,“—აღნიშნა მუნიციპალიტეტის მერმა დავით ბუკიამ.

პროექტის შესაბამისად 2.2-კილომეტრიან მონაკვეთზე დაიგება ასფალტის საფარი, ამოიწმინდება სანიაღვრე არხები და მოეწყობა ეზოებთან მისასვლელი.

საგზაო ინფრასტრუქტურის რეაბილიტაციის პროექტს ხობის მუნიციპალიტეტის მერია საქართველოს რეგიონებში განსახორციელებელი პროექტების ფონდისა და ადგილობრივი ბიუჯეტის დაფინანსებით ახორციელებს.

სობის მუნიციპალიტეტის ხამისკურის ადმინისტრაციულ ერთეულში სოფელ საქირიოში გზის (ცემენტო-ბეტონი) მოწყობა დაიწყო.



პროექტის, რომლის ღირებულებაც 872 100 ლარია, შპს „არქეოპოლისი“ ახორციელებს. მიმდინარე სამუშაოები ხობის მუნიციპალიტეტის მერმა დავით ბუკიამ, საკრებულოს თავმჯდომარემ ლევან ქავთარაძემ, მერის პირველმა მოადგილემ რევაზ ზაქარაიამ და

შესაბამისი სამსახურის წარმომადგენლებმა დაათვალიერეს.

საგზაო ინფრასტრუქტურის რეაბილიტაციის პროექტს, რეგიონებში განსახორციელებელი პროექტების ფონდისა და ადგილობრივი ბიუჯეტის დაფინანსებით ხობის მუნიციპალიტეტის მერია ახორციელებს.

სობის მუნიციპალიტეტის პატარა ფოთისა და ჭალადიდის ადმინისტრაციული ერთეულების დამაკავშირებელი გზის რეაბილიტაცია დაიწყო.



ინფრასტრუქტურული პროექტის სახელშეკრულებო ღირებულება 2 918 848 ლარია.

საგზაო ინფრასტრუქტურის რეაბილიტაციის პროექტს ხობის მუნიციპალიტეტის მერია საქართველოს რეგიონებში განსახორციელებელი პროექტების ფონდისა და ადგილობრივი ბიუჯეტის დაფინანსებით ახორციელებს.

აღდგომა არ ჩაივლის, დედას საფლავი არ მოვიანხლო.

ახლაც აღრიანად ჩავედი სოფელში. გაზაფხულის სურნელი და ჟინჯლიანი დილა შემომეგება. ცივმა სიომ სახე დამისუსხა. ლაბადის საყველო ავიწიე და სასაფლაოსკენ მიმავალ გზას დავედექი. კანტიკუნტად შემხვედრი უცნობები თავზიანად მიკრავენ თავს. ასე იციან სოფელში სალაშს, უცნობსაც არ დაუძვირებენ. მართალია, ბოლო დროს იქაც ბევრი რამ შეიცვალა, მაგრამ უწინდელი სითბო მაინც შეინარჩუნა...

ბურუსში გახვეული სასაფლაოს ჭიშკარი შევალე. კაციშვილის ჭაჭანება არ იყო. ეტყობა, ავდარს გაერიდნენ, თორემ აქ ყოველთვის უამრავი ხალხი მხვდებოდა. საფლავის ქვაზე ნიავს სანთლები ჩაექრო. ანთება ვცადე, მაგრამ ამაოლ.

ერთხანს უხმოდ ვიდექი. ფოთლებიდან წვიმის წვეთები წკაპუნით ეცემოდნენ ფიდელებზე.

ის იყო, გამობრუნებას ვაპირებდი, ქვითინის ხმა შემომესმა. ირგვლივ არავინ ჩანდა, ტანში გამცრა. ორიოდე ნაბიჯი გადავდგი და ვეება ჭადრის ქვეშ ამობურცულ ფესვზე ჩამომჯდარი ჩია მამაკაცი შევნიშნე. ხელები აღეპყრო და თავისთვის რალაცას ბუტბუტებდა. ფარფლიანი ქულიდან წვიმის წყალი კისერში ჩასდიოდა.

მიუხანლოვდი, მხარზე ხელი შევავხე. შეკრთა. უცებ სველი სახელოთი ცრემლი შეიმშრალა და ნალვლიანი მხერა მომაპყრო.

—რომელი ხარ, შვილო? ვერ გიცანი—მკითხა მოხუცმა.

—სტუმარი ვარ, დეიდას საფლავი მოვიანხლე—თან ხელით ვანიშნე.

თავი ძლივს მოაბრუნა.

—კარგი ქალი იყო, მთელ სოფელს უყვარდა—დაღარული შუბლი გაეხსნა—ღმერთმა ნათელში ამყოფოს, სანაქებო შვილები გაზარდა. მადლობა გადავუხადე.

—დასველებულხართ... შინ ხომ არ წახვიდოდით?

—წამოხვლისას ქოლგა ვერ ვიპოვე, თითქოს თავი იმართლა,—ჩემი ქალის უნახავად კი დღეს, აბა, რა გამაჩერებდა.... საფლავთან მუხლი მომეკვეთა და ამიტომ ჩამოვჯექი... ეკ, უღმობელია სიბერე...

წამოდგომაში შევეშველე.

—შორს ცხოვრობთ?—გკითხე.

არა, აქვე, ახლოს....

—სახლამდე მიგაცილებთ, ლაბადა ორივეს გაგვწვდება.

—არა, შვილო, უცხო კაცს როგორ შეგაწუხებთ.

—რას ამბობთ, რა შეწუხებაა.

ლაბადის კალთა გადავფარე, ხელკავი გაუყარე და სასაფლაოს ეზო დავტოვე.

—ამ დალოცვილმა წვიმამაც რომ არ გადაიღო— დავიწუწუწე, თემშარას რომ დავადექით.

### ლოკუმენტური წინასააღდგომო მოთხრობა

—წვიმა ღვთის წყალობაა, შვილო, წყალობა,—დამარცვლით წარმოთქვა ეს სიტყვა,—მაცოცხლებელი და მკურნალი. დილით საქონელი ბალახს პირს არ დააკარებს, სანამ წყლის დაღვევით გულს არ იჯერებს. ადამიანებიც ასე უნდა ვიქცეოდეთ, მაგრამ დღეს ამას ვინ აქცევს ყურადღებას....

ბერიკაცი სვენებს-სვენებით ლაპარაკობდა, სუნთქვა და სიარული უჭირდა.

—ძია კაცო ასეთ ამინდში ეუღლად რამ წამოგიყვანათ?!—მაინც ვერ მოვითმინე.

—მარტო ვარ და...—სიტყვა გაუწყდა.

—არავინ გყავთ?

—როგორ არა... ორი შვილი და სამი შვილიშვილი... ქალაქში ცხოვრობენ... სააღდგომოდ ჩამოსვლა ვერ მოახერხეს.

გზა საუბარში მალე გაილია. რკინის ჭიშკარს მივადექით. კოწიამ (ასე ერქვა ჩემს ახალ ნაცნობს) შინ

არ ჩამოუდგამთ, ნეტავ, რას ფიქრობენ?! სააღდგომოდ მაინც ჩამოსულიყვნენ...

—გაჩუმი, ქალო,—შეუტია ბაჩომ ცოლს.

—არ გაგწუმდები... ამ უცხო კაც-მაც გაიგოს ყველაფერი... მაშინ ხომ კარგი კოწიე იყავი, სურსათ-სანოვავებს კალათებით რომ ეზიდებოდი...

—ხომ იცი, მუშაობენ, ვერ იცლიან,—ძლივს ამოღერდა მოხუცმა, რომელსაც ბაჩომ ხელ-პირი დააბანინა, ტანსაცმელი გამოაცვლევინა და ცხელ წყალში ჩააყრევინა ფეხები.

—ჰო, მთელი ცხოვრება ხელს აფარებ... შვილიშვილს მაინც რამ შეუშალა ხელი?!

—ქალო, სხვაზე რომ ლაპარაკობ, შენს ბედოვლათ ვაჟს შეეხმინე?—ვერ მოითმინა ბაჩომ.

—გზის ფული არ მაქვს და როგორ ჩამოვიდეთ, ბატონო!

—აბა, რას მიკეთებს—აქ სოფელს

# ქონია

მიმიპატიყა. უარი ვერ ვუთხარი. აცანცახებულს ფერი არ ედო. ვგრძნობდი, რომ მარტოს ეზოს გაგლა გაუჭირდებოდა. ოდა სახლი დაბალზე ედგა.

სამიოდ საფეხური ავიარეთ და აივანიდან საძილე ოთახში შევედით. მძაფრი სუნი მეცა, მიყრილ-მოყრილი ნივთები მოხვდა თვალს. კუთხეში თუნუქის ღუმელი იდგა. მოხუცი სკამზე ჩამოჯდა. ცეცხლი დავანთე.

—ტანსაცმელი გამოიცვალეთ, გაცივდებით,—გუთხარი მასპინძელს.

—არა მიშავს შვილო, ღუმელთან მალე გავშობი.

კოწიას ასე დატოვება არ შეიძლებოდა. კითხვის ნიშანივით მოკაკული სკამზე თავს ძლივს იმაგრებდა.

—მეზობელს დავეუბნებ...

ჯერ იუარა. მერე, ალბათ, იგრძნო, რომ ცუდად იყო და ბაჩო არ დამზარდებო, მითხრა.

ღობის მეორე მხრიდან შუახანს გადაცილებული კაცი გამოემხმარა.

უცხოს დანახვაზე უმაღლადმოალაჯა ალაგეს. მდგომარეობა ავუსსენი.

იქნებ, დავბანოთ და ტანსაცმელი გამოვუცვალოთ-მეთქი. ბაჩომ თავი გადააქნია, ახლავე მოვლო, მითხრა და შინისკენ შებრუნდა.

ოთახში შევედი. ბაჩოც მალე გამოჩნდა, ხელში შეშის რამდენიმე ნაჭერი ეჭირა. ცხელი წყლით სავსე ვედროთი ქალი შემოჰყვა. მოგვასალმა თუ არა, აქოთქოთდა:

—კოწია, შენი ცოდვა ჰქონდეთ შენს შვილებს, წელიწადია, ფეხი

აკლია და იქ ქალაქს ამძიმებს... ღუმელში შეშა ატკაცუნდა, ოთახში დათბა.

კოწია საწოლში ჩავაწვინეთ. მჯავა გაუუსინჯე.

—ექიმო უნდა გამოვიძახოთ,—გუთხარი ბაჩოს.

—ვითომ?

თავი დავეუქნიე. მოხუცი ხმას არ იღებდა, წყლიანი თვალებით მოგჩერებოდა. მობილურზე ნომერი ავკრიფე. დანარჩენი ბაჩომ მიკარნახა.

სასწრაფოც მალე გამოჩნდა. გარეთ ისევ გადაუღებლად წვიმდა.

მეზობელმა ლაბადა მოიხურა და ჭიშკრის გასაღებად წავიდა. მანქანა პარმალს მოადგა. კაბინიდან ახლგაზრდა კაცი გადმოვიდა, უკან მედლა მოჰყვა.

ექიმმა მოხუცი გასინჯა, მერე კარდიოგრამა გადაუღო. ექთანს უთხრა, რა წამლებიც მიეცა.

მიტკალივით გაფითრებული კოწია უკვე თვალებშიბნედილი იწვა, ნემსის ჩხვლეტა არც უგრძენია.

აივანზე გავედით.

—საავადმყოფოში ხომ არ გადავიყვანოთ?—გკითხე ექიმს.

—აზრი არ აქვს, შესაძლოა, დილადად ვერც გაატანოს.

—მაშინ შვილებს დავეურეკავ...

ბაჩოს სიტყვა არ ჰქონდა დამთავრებული, მედლამ რომ შეჰკივლა...

—ექიმო...

ოთახში შევეცივდით.

კოწია აღარ სუნთქავდა.

**გაჟა ღანელია.**

**სობის მუნიციპალიტეტის ბეჭდვითი ორგანო**  
**გამომცემელი: სობის მუნიციპალიტეტის კულტურულ-საგანმანათლებლო საზოგადოებრივი ცენტრი.**  
**სარედაქციო კოლებია:** მერი ლავილაია, ნანი კილასონია, კობა კობახიძე, ბეჟან ნადარაია, ირაკლი შონია, თამთა ბუკია, ნაირა ბერაია, ჯულიეტა ლატარია (კომპიუტერული უზრუნველყოფა).  
**გაზეთი აქწყო და დაკაბადონდა სობის მუნიციპალიტეტის კულტურულ-საგანმანათლებლო საზოგადოებრივ ცენტრში.**  
**ტელ:** 599-50-40-57; 577 60-22-21.  
**ელ. ფოსტა:** xobismoambe@mail.ru.  
**დაიბეჭდა შ.პ.ს. გამომცემლობა „კოდორში“.** თბილისი, რკინიგზის ჩიხი №20.  
**გაზეთი ხელმძღვანელობს თავისუფალი პრესის პრინციპებით.**  
**გაზეთში დაბეჭდილი მასალის სიზუსტეზე პასუხისმგებელია ავტორი.**