

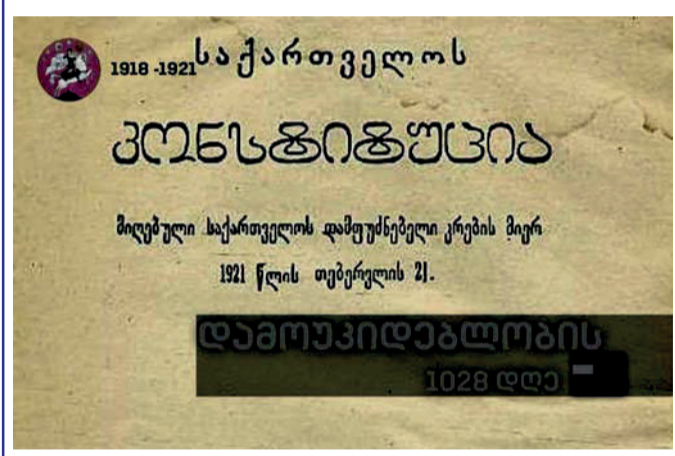
„თავითმართიერადიანა უჩუოესი წამადით სავსის ყოველფერის სავსიანობისა. საცა უნდა დაინათ, იგი ყველგან სიინანს... ყოველი სახედიანობი, რიგინს ჩნსეც ციყვით თუ ზეინადა დაძღვარს, ნაწინა-ნაწინადა არის დაყოფილი, რომ შივდას და ანგინანს ადვილი იყოს.“

სობის მოამბე

№1-2 (7127) 25 თებერვალი, 2021 წელი.
 ზუთშაბათი, 2021 წელი.
 ფასი 1 ლარი.

სობის მენიხიკალიტატის ბეჭდვითი ორგანო

პარლამენტი პირველი კონსტიტუციის 100 წლის იუბილესადი მიძღვნილი საზეიმო სხდომა გაიმართა



რელ ისეთი ქვეყანა, როგორც ოცნებობდნენ ჩვენი წინაპრები, რომლებმაც მიიღეს საქართველოს პირველი კონსტიტუცია, - განაცხადა საქართველოს პრეზიდენტმა. პარლამენტის წევრებს სიტყვით მიმართა პრემიერ-მინისტრმა, ირაკლი ღარიბაშვილმა.

სხდომა მისასაღებელი სიტყვით საქართველოს პარლამენტის თავმჯდომარემ, არჩილ თალაკვაძემ გახსნა და საზოგადოებას პირველი კონსტიტუციის 100 წლის იუბილე მიულოცა. მისი თქმით, ზუსტად 100 წლის წინ, 1921 წლის 21 თებერვალს, საბჭოთა ოკუპაციის საფრთხის ფონზე, საქართველოს დამფუძნებელმა კრებამ ქვეყნის პირველი კონსტიტუცია მიიღო.

საზეიმო სხდომაზე პარლამენტის თავმჯდომარემ, არჩილ თალაკვაძემ საკანონმდებლო ორგანოში არანაკლებ 25-წლიანი წარმატებული სამსახურისთვის პარლამენტის აპარატის 13 თანამშრომელი სამკერდე ნიშნით დააჯილდოვა.

ღონისძიებას საქართველოს პრეზიდენტი, პრემიერ-მინისტრი, ავტონომიური რესპუბლიკების მთავრობებისა და უზენაესი საბჭოების თავმჯდომარეები, დიპლომატიური კორპუსის წარმომადგენლები, საქართველოს საკონსტიტუციო სასამართლოს თავმჯდომარე, თბილისის მერი, თბილისის საკრებულოს თავმჯდომარე, საპატრიარქოსა და რელიგიური კონფესიების წარმომადგენლები, ასევე, ექვთიმე თაყაიშვილის შთამომავლები ესწრებოდნენ.

„ზუსტად ასი წლის წინ საქართველოს დამფუძნებელმა კრებამ საქართველოს კონსტიტუცია მიიღო და ამით ჩვენი თანამედროვე სახელმწიფოებრიობის ერთ-ერთი მტკიცე დასაყრდენი შეიქმნა.“

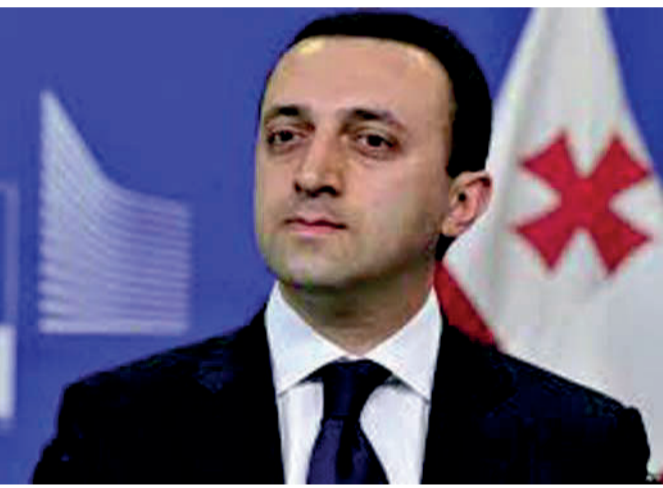
პირველი კონსტიტუცია თავისი დროის გამორჩეულად პროგრესული ტექსტია ევროპისა და მსოფლიოს მასშტაბით. იგი ამკვიდრებს თავისუფლების, თანასწორობის, დემოკრატიისა და კანონის უზენაესობის იმ იდეალებს, რომელიც მოგვიანებით საფუძვლად დაედო განვითარებულ სამყაროში სახელმწიფოთა სამართლებრივ მოწყობას. ამავდროულად, იგი, როგორც იურიდიული დოკუმენტი, ჰარმონიულად ათანხმებს ჩვენს ეროვნულ ფასეულობებსა და საწყისებს მსოფლიო კონსტიტუციონალიზმის გამოცდილებასთან, - აღნიშნა პრემიერ-მინისტრმა ირაკლი ღარიბაშვილმა.

სალომე ზურაბიშვილის განცხადებით, ყველას შეგვიძლია ვიამაყოთ კონსტიტუციის ბოლო რედაქციით.

„კონსტიტუციის ახალი რედაქცია ეფუძნება ადამიანის ღირსების, როგორც უზენაესი ღირებულების იდეას. იგი აწესებს დახვეწილ, ახალი ტიპის ევროპულ საპარლამენტო მმართველობას, ძლიერი პარლამენტით, ძლიერი ბერკეტებით ოპოზიციის ხელში, ქმედითი მთავრობით, დამოუკიდებელი სასამართლო ხელისუფლებით და ზეპარტიული პრეზიდენტით. აწესებს მთელ რიგ ახალ უფლებებს-სოციალურს, საზოგადოებრივს, ეკოლოგიის თუ ჯანდაცვის დარგში, რითაც წამყვანი კონსტიტუციების რიგებში ეწერება. მე, პირადად, ამაყი ვარ, რომ ვეკუთვნი იმ ემიგრაციას, რომელიც 1921 წლის კონსტიტუციით ცოცხლობდა და ბოლომდე სწამდა მისი აღდგენისა. ამაყი ვარ და დიდ პასუხისმგებლობას ვგრძნობ, რადგან პრეზიდენტის უმაღლესი ვალდებულება სწორედ კონსტიტუციის და მისი პრინციპების ერთგულებაა. მჯერა, რომ ერთსულოვნებითა და მთავარი ფასეულობების გარშემო გაერთიანებით საქართველო გახდება ძლიერი ევროპული სახელმწიფო-სწო-

პარლამენტმა ირაკლი ღარიბაშვილის მთავრობას ნდობა გამოუცხადა

საქართველოს პარლამენტმა პრემიერ-მინისტრის თანამდებობაზე ირაკლი ღარიბაშვილს და მთავრობის ახალ შემადგენლობას ნდობა გამოუცხადა.



საკანონმდებლო ორგანომ, 89 ხმით ერთხმად დაუჭირა მხარი ირაკლი ღარიბაშვილის მთავრობას და სამთავრობო პროგრამას „ევროპული სახელმწიფოს მშენებლობისთვის“. მთავრობის ახალ შემადგენლობაში ორი ახალი მინისტრია. თავდაცვის მინისტრის პოსტს ჯუანშერ ბურჭულაძე, რეგიონული განვითარებისა და ინფრასტრუქტურის მინისტრის თანამდებობას კი ირაკლი ქარსელაძე დაიკავებს.

მთავრობის აღმინისტრაციის პრესსამსახური

სამეგრელო-ზემო სვანეთის სახელმწიფო რწმუნებულად მალხაზ თორია დაინიშნა



მალხაზ თორია აქამდე სამეგრელო-ზემო სვანეთის სახელმწიფო რწმუნებულის მოვალეობას ასრულებდა, პროფესიით სამართალმცოდნეა.

ის წლების განმავლობაში სხვადასხვა მაღალ თანამდებობებზე მუშაობდა, მათ შორის იყო ფინანსთა სამინისტროს საგამოძიებო სამსახურის, სამეგრელო-ზემო სვანეთის სამმართველოს უფროსის მოადგილე, იკავებდა შპს „ჯორჯიან მანგანუის“ დირექტორის მრჩეველის თანამდებობას, იყო სახელმწიფო რწმუნებულის მოადგილე და სახელმწიფო უსაფრთხოების სამსახურის სამეგრელო-ზემო სვანეთის მთავარი სამმართველოს უფროსი.

სობის მენიხიკალიტატის 2021 წლის აღბილობრივი ბიუჯეტი

5-12 გვ.

ხობის მუნიციპალიტეტის საკრებულოს სხდომა

28 იანვარს, ხობის მუნიციპალიტეტის საკრებულოს სხდომათა დარბაზში გაიმართა 2021 წლის საკრებულოს პირველი სხდომა, რომელსაც უძღვებოდა საკრებულოს თავმჯდომარე ედიშერ ჯობაჯია.

სხდომას ესწრებოდნენ საკრებულოსა და მერიის ხელმძღვანელი პირები.

სხდომაზე განხილულია დღის წესრიგით გათვალისწინებული სხვადასხვა საკითხები. მათ შორის, დადგენილების პროექტი:



„ხობის მუნიციპალიტეტის 2021 წლის ადგილობრივი ბიუჯეტის დამტკიცების შესახებ“ ხობის მუნიციპალიტეტის საკრებულოს 2020 წლის 29 დეკემბრის 17 დადგენილებაში ცვლილების შეტანის თაობაზე“, რომლის თანახმადაც ხობის მუნიციპალიტეტის 2021 წლის ადგილობრივი ბიუჯეტში განხორციელდა ნაშთის ასახვა, რომლის საფუძველზეც ბიუჯეტი განისაზღვრა 13076.6 ათასი ლარით.

სხდომაზე ასევე განხილულია განკარგულების პროექტი „ხობის მუნიციპალიტეტის 2021 წლის ადგილობრივი ბიუჯეტით გათვალისწინებული საბიუჯეტო ასიგნებების კვარტალური განწერის დასამტკიცებლად ხობის მუნიციპალიტეტის მერისთვის თანხმობის მიცემის თაობაზე“, რაც გულისხმობს ბიუჯეტის შემოსულობების, გადასახდებებისა და ნაშთის ცვლილების ყოველკვარტალურად განაწილებას საბიუჯეტო კლასიფიკაციის (გარდა ხარჯებისა და არაფინანსურ აქტივებზე ოპერაციების ფუნქციონალური კლასიფიკაციისა) მიხედვით.

განკარგულების პროექტით „საქარ-

თველოს სახელმწიფო ბიუჯეტით გათვალისწინებული რეგიონებში განსახორციელებელი პროექტების ფონდიდან ხობის მუნიციპალიტეტში 2021 წელს დასაფინანსებელი პროექტების მოწონების შესახებ“.

მოწონებულ იქნა 2021 წლისთვის განსახორციელებელი სამუშაოები, კერძოდ: **საჯიჯაროს** ადმინისტრაციული ერთეულის ცენტრიდან მდინარე ჭანისწყლის ხიდამდე გზის რეაბილიტაციის სამუშაოები;

ახალსოფლის ადმინისტრაციულ ერთეულში სასოფლო გზის რეაბილიტაციის სამუშაოები; **ახალი ხიბულის** ადმინისტრაციულ ერთეულში, სავარდიოს უბანში, გზის რეაბილიტაციის სამუშაოები; **ჭალადის** ადმინისტრაციულ ერთეულში სასოფლო გზის რეაბილიტაციის სამუშაოები;

ტრაციულ ერთეულში სასოფლო გზის რეაბილიტაციის სამუშაოები;

ჭულავის ადმინისტრაციულ ერთეულში სასოფლო გზის რეაბილიტაციის სამუშაოები;

გურიფულის ადმინისტრაციულ ერთეულის სოფელ პირველ გურიფულში სასოფლო გზის რეაბილიტაციის სამუშაოები;

პირველი მაისის ადმინისტრაციულ ერთეულში, საპერტიოს უბანში, სასოფლო გზის რეაბილიტაციის სამუშაოები;

პირველი მაისის ადმინისტრაციულ ერთეულში, საგაბისონიოს უბანში, სასოფლო გზის რეაბილიტაციის სამუშაოები;

ხოლო განკარგულების პროექტით „საწვავისა და სატელეფონო მომსახურების ხარჯების ლიმიტის განსაზღვრის შესახებ“ ხობის მუნიციპალიტეტის საკრებულოს 2017 წლის 26 დეკემბრის 81 განკარგულებაში ცვლილების შეტანის თაობაზე“. განხორციელდა გარკვეული ცვლილებები.

დღის წესრიგით გათვალისწინებული საკითხების განხილვის შემდეგ საკრებულოს სხდომა დახურულად გამოცხადდა.

ინფორმაცია კოვიდ-19-ის შესახებ



ნილი კოვიდ-სასტუმროში ან კოსპიტალურ ქსელში, რასაც დაავადების სიმძიმის მიხედვით განსაზღვრავს ოჯახის ექიმი. სიმპტომიანი პაციენტის შემთხვევაში მკურნალობა დასრულებულად ჩაითვლება თუ თვითიზოლაციიდან გასულია მინიმუმ 10 დღე და დამატებით 3 უსიმპტომო დღე.

ხობის მუნიციპალიტეტის საზოგადოებრივი ჯანდაცვის ცენტრის მიერ 2020 წლის განმავლობაში და 2021 წლის იანვარ-თებერვლის მდგომარეობით ჩატარებულია 4250 პირის გამოკვლევა. კოვიდ-19-ზე პჯრ და ანტიგენზე სწრაფი ტესტი. სულ დაინფიცირებული იყო 1192 პირი. გამოჯანმრთელდა 1104, სამწუხაროდ გარდაიცვალა 11. თვითიზოლაციაში იყო 2375-პირი, კარანტინში-145, ინფიცირებული -31 მედპერსონალი.

ჯანდაცვის ცენტრის მიერ შემოტანილია საკმარისი რაოდენობის პჯრ და ანტიგენის სწრაფი ტესტები.

ანტიგენის სწრაფი ტესტით მოსახლეობის ტესტირება აქტიურად მიმდინარეობს. 2020 წლის 4 დეკემბრიდან, ვიკვლევთ ნებისმიერ მოქალაქეს, სიმპტომიანს და უსიმპტომოსაც. პჯრ ტესტით ასევე შეუფერხებლად მიმდინარეობს სტრატეგიული ობიექტების თანამშრომლების და საჯარო სკოლების პედაგოგების გამოკვლევები.

კოვიდ-გადატანილი პირები 3 თვის განმავლობაში არ ექვემდებარებიან ტესტირებას.

მათ ვაქცინაცია ჩატარდება მოგვიანებით, ბოლო ეტაპზე.

ვაქცინაციის დაწყება სავარაუდოდ იქნება 2021 წლის თებერვლის ბოლოს ან მარტის დასაწყისში.

ვაქცინაციაც ჩატარდება ეტაპობრივად.

I ეტაპზე- აიცრება ჯანდაცვის სფეროში დასაქმებულები;

II ეტაპზე- მოხუცთა თავშესაფრისა და მოვლის სახლების მოხინდრენი;

III ეტაპზე- 75 წლის ზემოთ პირები;

IV ეტაპზე- 65 წლიდან 75 წლამდე პირები;

V ეტაპზე- 54 წლიდან 65 წლამდე პირები

VI ეტაპზე 18 წლიდან 54 წლამდე პირები;

VII მოსახლეობის სხვა ჯგუფები.

კოვიდგადატანილი პაციენტებისთვისაც, როგორც სხვებისთვის, აუცილებელია პირბადის ტარება და რეკომენდაციების დაცვა.

კოვიდინფიცირების შემთხვევაში დაინფიცირებული პირი ურეკავს 112-ს და თხოვს, რომ დაარეგისტრირონ, როგორც კოვიდინფიცირებული, შემდგომ მას უკავშირდება კოვიდ-19-ის გადამხადებული ოჯახის ექიმი.

ოჯახის წევრის ინფიცირების შემთხვევაში, ბინაზე მკურნალობისას დაინფიცირებული უნდა იყოს იზოლირებული ოჯახის სხვა წევრებისგან, თუ ამის პირობები ბინაზე არ არის, დაინფიცირებული უნდა იქნას გადაყვა-

სრულიად უსიმპტომოდ, პაციენტი 10 დღე იმყოფება თვითიზოლაციაში და მე-11 დღიდან იხსნება მეთვალყურეობიდან. ორივე შემთხვევაში გამოჯანმრთელებას ადასტურებს ოჯახის ექიმი.

კოსპიტალიდან ბინაზე გაწერა ხორციელდება დამტკიცებული პროტოკოლის თანახმად, ექიმის გადაწყვეტილებით.

კლინიკიდან გაწერის შემდეგ დამატებით იზოლაციის შესახებ რეკომენდაციას იძლევა მკურნალი ექიმი პაციენტის მდგომარეობის გათვალისწინებით.

უსიმპტომო პირებიც წარმოადგენენ ვირუსის გადაცემის წყაროს, თუმცა სიმპტომის არარსებობის გამო ვირუსის გამოყოფის ინტენსივობა ნაკლებია. უსიმპტომო პაციენტმა ყურადღებით უნდა ადევნოს თვალყური დაავადების მიმდინარეობას და გაუარესების შემთხვევაში უნდა მიმართოს ოჯახის ექიმს.

უკანასკნელ დღეებში ქვეყნის მასშტაბით და ჩვენს მუნიციპალიტეტშიც, საგრძნობლად იკლო დაინფიცირების შემთხვევებმა, რაც მიღწეული იყო შეზღუდვების დაწესებით და რეკომენდაციების დაცვით. თუმცა ის, რომ შემთხვევებმა იკლო, არ გვაძლევს თვითდამშვიდების უფლებას. კვლავაც საჭირო იქნება მ/წლის განმავლობაში დაავადებათა კონტროლის მიერ მოწოდებული რეკომენდაციების დაცვა, როგორც არის პირბადის ტარება ყველგან, შენობის შიგნით და გარეთ, დისტანციის დაცვა, ნუ გავმართავთ ხალხმრავალ წვეულებებს, ქელებებს, თავი შევიკავოთ მასში მონაწილეობაზე, ამავედროულად ეტაპობრივად ვაქცინაციას თუ ჩაიტარებს მოსახლეობის 60% შევძლებთ დავამარცხოთ კოვიდ-19 ინფექცია.

ჩვენი მუნიციპალიტეტის მოსახლეობის საყურადღებოდ: ჯანდაცვის ცენტრი მზად არის ნებისმიერ მოქალაქეს-სიმპტომიანს თუ უსიმპტომოს, ჩატაროს კოვიდ-19-ზე ტესტირება, ტესტირება ტარდება ჯანდაცვის ცენტრის შენობაში ყოველი კვირის ორშაბათიდან შაბათის ჩათვლით, დღის 10 საათიდან 16 საათამდე. მისამართი ქ. ხობის კოსტავას ქ.№23, საკონტაქტო ტელეფონების 595 956148, 577 62-98-30.

ჯუშუპირ ტურავა,

ხობის მუნიციპალიტეტის საზოგადოებრივი ჯანდაცვის ცენტრის დირექტორის მოადგილე, ექიმი-პროფილაქტიკოსი.

ინფორმაცია

საქართველოს ცენტრალური საარჩევნო კომისიის 2012 წლის 5 თებერვლის №8/2021 განკარგულებით №66 ხობის საოლქო საარჩევნო კომისიის წევრებად არჩეულიქნენ:

ჯემალი შეროზია, შორენა ცჰირია, სოფიო კპრტია, ღათუნა ჯობაჯია, მანანა თათარიშვილი.

18 თებერვალს №66 ხობის საოლქო საარჩევნო კომისიაში გაიმართა სხდომა თავმჯდომარის, მოადგილის და მდივნის არჩევის შესახებ.

კომისიის თავმჯდომარედ არჩეულიქნა **ჯემალი შეროზია**, თავმჯდომარის მოადგილედ **შორენა ცჰირია**, კომისიის მდივნად **სოფიო კპრტია**.

ნაკვიანვეად, მაგრამ მინც მთელ საქართველოს ვულოცავ 2021 წლის შემობრძანებას. სიმშვიდე, სიხარული, ჯანმრთელობა, ზეპირი და ბარაქა არ მოკლებოდეს ჩემს ქვეყანას და რაც ყველაზე მთავარია, დაგვემარცხებინოს ეს საშინელი ვირუსი-„კოვიდ-19“.

მიუხედავად პანდემიისა, არ გაჩერებულა საპროექტო სამუშაოები, ულ-

გაფართოვდა დაახლოებით 70 მეტრის ოდენობით.

პირველი მაისის ადმინისტრაციულ ერთეულში სასმელი წყლის პრობლემა წლებია აწუხებს მოსახლეობას. მაგისტრალური წყალსადენის პროექტი მუნიციპალიტეტის ხელმძღვანელთა თაოსნობით 2016 წელს შედგა, ეს პროექტი გაკეთდა მფფ-ის დაკვეთით, ჩვენი ინფორმაციით, გაიარა ყველანაირი ექსპერტიზა, მაგრამ დღემდე ვართ მოლოდინის რეჟიმში. ვიცით წელს განხორციელდება ამ პროექტის განხორციელება ამ პროექტის განხორციელებაში, რადგანაც ეს პროექტი მოსასწრებია, ვინაიდან სოფლის გარკვეულ უბნებში ჭები დაშრა და წყალთან დაკავშირებით მოსახლეობას აქვს უკიდურესად დიდი პრობლემა. ეს პრობლემა ათეულ წლებს მოიცავს.

ასევე მინდა მოგაწოდოთ ინფორმაცია სოფელ საკვიკინოში არსებულ

აგროდიზელთ ხელშეწყობის სახელმწიფო პროგრამა, რომელიც 2020 წელს სახელმწიფოს მიერ იქნა განსაზღვრული, სოფლის მეურნეობის ანტიკრიზისული გეგმის ფარგლებში მიმდინარე წლის 1 თებერვლიდან განახლდა

ის ფერმერები, რომლებმაც წინა წელს ისარგებლეს აღნიშნული პროგრამით, მიმდინარე წელსაც შეუფერხებლად შეძლებენ დიზელის საწვავის ფასდაკლებით მიღებას.

პროგრამის მიზანია ხელი შეუწყოს პირველადი სასოფლო-სამეურნეო პროდუქციის ზრდას, რაც თავის მხრივ, სასურსათო უზრუნველყოფასა და პროდუქციის თვითღირებულებაზე დადებითად აისახება.

პროგრამის ფარგლებში დიზელის საწვავის შეღავათიან ფასად მიღებას შეძლებენ საჯარო რეესტრის ეროვნულ სააგენტოში რეგისტრირებული სასოფლო-სამეურნეო დანიშნულების 0.25-დან 100 ჰექტარი ფართობის მიწის ნაკვეთის მფლობელი ფიზიკური და იურიდიული პირები. ასევე ის პირები, რომლებიც მოახდენენ სასოფლო-სამეურნეო დანიშნულების მიწის ნაკვეთების მიმდინარე წელს პირველად რეგისტრაციას ან დაზუსტებას.

საწვავის ლიმიტი 1 ჰექტარზე 150 ლიტრის ოდენობითაა განსაზღვრული, ხოლო 100 ჰა-ზე მეტი სასოფლო-სამეურნეო დანიშნულების მიწის ნაკვეთზე, არაუმეტეს 15000 ლიტრის ოდენობით. პროგრამის ბენეფიციარები აგროტექნიკური სამუშაოებისთვის საჭირო დიზელის საწვავს ბაზარზე არსებულთან შედარებით, მნიშვნელოვნად დაბალ ფასად იყიდებიან.

ფასდაკლების ბარათების მიღება შესაძლებელია ელექტრონულადაც. ამისათვის საჭიროა ფერმერი დარეგისტრირდეს **ვებ. გვერდზე my.mepa.gov.ge**

პროექტში მონაწილეობისთვის ბენეფიციარმა უნდა შეავსოს გრაფებში მონიშნული ყველა ველი, რომელიც მის პირად ინფორმაციას მოიცავს (მათ შორის აუცილებელია ბენეფიციარს გახსნილი ჰქონდეს პირადი ელექტრონული ფოსტა).

რეგისტრაციის დასრულების შემდგომ მომხმარებელი მიიღებს ვალიდაციას ა(ა)იპ სოფლის განვითარების სააგენტოსაგან არაუმეტეს 5 დღის ვადაში. ვალიდაციის მიღების შემდეგ მომხმარებელს ა(ა)იპ სოფლის განვითარების სააგენტოს გვერდზე გამოუჩნდება აგროდიზელის პროგრამა, სადაც შედის ბენეფიციარი და ჩამოტვირთავს და ამოებჭდავს ბარათების ელექტრონულ ვერსიას, რომელსაც წარადგენს „სოკარის“ ბენზინგასამართ სადგურზე ან მობილური ტელეფონის დახმარებით მოახდენს სპეციალური კოდის დასკანირებას.

აგროდიზელთ ხელშეწყობის სახელმწიფო პროგრამა 2021 წლის ბოლომდე გაგრძელდება.



რაც შეეხება სასოფლო-სამეურნეო დანიშნულების მიწის შესაკუთრება სტიმულირების პროგრამას—„აგრობარათი“, რომელიც ითვალისწინებს სასოფლო-სამეურნეო საქონლისა და ხვნის მომსახურების ღირებულების სუბსიდირებას, პროგრამით გათვალისწინებული სუბსიდიის მისაღებად საჭიროა, ფიზიკურ და იურიდიულ პირებს საკუთრებაში ჰქონდეთ საჯარო რეესტრში რეგისტრირებული სასოფლო-სამეურნეო დანიშნულების მიწის ნაკვეთები, რომელთა პირველადი რეგისტრაცია ან/და დაზუსტება განხორციელდა 2020 წლის 31 დეკემბრის ჩათვლით.

აგრობარათებზე დარიცხული ქულების გამოყენების ბოლო ვადაა 2021 წლის 20 მაისი.

1 ჰექტარ მიწაზე სუბსიდიის ოდენობა 200 ლარს (აგრობარათებზე დარიცხულ 200 ქულას) შეადგენს. აგრობარათზე დარიცხული ქულებით შესაძლებელია სასოფლო-სამეურნეო საქონლის შეძენა სპეციალიზებულ მაღაზიებში. ასევე 2021 წლის 20 თებერვალს დასრულდება პროგრამის ბენეფიციარებისთვის აგროქულების დარიცხვა. იმ ბენეფიციარებს, რომლებსაც ჯერ არ აუღიათ „აგრობარათი“, ბარათების მიღებას მიმდინარე წლის 20 თებერვლამდე შეძლებენ.

აღნიშნული პროგრამით სარგებლობა შესაძლებელია 2021 წლის 20 მაისის ჩათვლით.

ზემოთ აღნიშნულ პროგრამებთან დაკავშირებით დეტალური ინფორმაციისთვის შეგიძლიათ მიმართოთ ა(ა)იპ სოფლის განვითარების სააგენტოს სამეგრელო-ზემო სვანეთის რეგიონულ სამსახურს-სიბრძნის საინფორმაციო-საკონსულტაციო ცენტრს, რომელიც ფუქციონირებს ადგილობრივი თვითმმართველობის ადმინისტრაციულ შენობაში მე-3 სართულზე, ოთახები №302 და №303 ან მიიღოთ კონსულტაცია ტელეფონით შემდეგ ნომრებზე: 595-858-393, 595-858-320, 595-858-322, 595-858-365.

ბასიკ ნაჭყებია,
ა(ა)იპ სოფლის განვითარების სააგენტოს სამეგრელო-ზემო სვანეთის რეგიონული სამსახური, სიბრძნის საინფორმაციო-საკონსულტაციო ცენტრის წამყვანი სპეციალისტი.

იხადია, მუხი მხარდაჭერა გვექნება

რმესი მადლობა მთავრობას, რომ შესძლო ამ პანდემიის დარეგულირება და გარკვეული პროექტების განხორციელება.

ამ რთულ პერიოდში ჩატარდა არჩევნები და შედეგად დადგა. ვულოცავთ მაჟორიტარ დეპუტატის ბატონ ირაკლის ხაზუბიას და „ქართულ ოცნების“ დეპუტატს ბატონ დანი ბერაიას გამარჯვებას. უფალმა დაგლოცოთ და მეტი და მეტი კარგი საქმეები გეკეთებინოთ, უამრავი ახალი პროექტები დაბედობდეთ რეგიონებს. ასევე მინდა უდიდესი მადლიერება გამოვხატო სიბრძნის მუნიციპალიტეტის ხელმძღვანელთა მიმართ.

მიუხედავად ჩაკეტილობისა და პანდემიისა, შევძელით პირველი მაისის ადმინისტრაციულ ერთეულში გარკვეული პროექტები განგვეხორციელებინა. პირველ რიგში წლების განმავლობაში მოთხოვნილი ნაპირსამაგრი სამუშაოები განხორციელდა საკვიკინოსა და ბულისწყუს უბნებში, კერძოდ, მდინარე მუნჩიაზე თამაზ ჭიჭილაძეს, პოლმირა და ვენერა ჯობაძეების საკარმიდამო ეზოს გაყოლებაზე დაახლოებით 230 მეტრზე, გაკეთდა უმაგრესი ნაპირსამაგრი, რითაც მოიხსნა ეს პრობლემა. ასევე თემურ კვიციანიას, იმედო ქანდარიას საკარმიდამო ეზოს გაყოლებაზე გაკეთდა ნაპირსამაგრი, რითაც შევძელით გადაგვერჩინა ეს ოჯახები დატბორვისა და მიწის ჩამოშლის საშიშროებისგან.

სოფლის მხარდაჭერის პროგრამის ფარგლებში ბაგა-ბაღის ეზო ახალი რკინის ლობით შემოიღობა, კეთილმოეწყოს სათამაშო მოედანი.

საჯარო სკოლაში გარემონტდა სველი წერტილები. წყალი მიყვანილიქნა სკოლასა და ბაღში. რითაც დიდი პრობლემა მოიხსნა, ასევე ქუჩებს რეაბილიტაცია ჩაუტარდა ადგილობრივი ინერტული მასლით.

გოგი ბუკიას სახელობის ქუჩის ბოლოში ჩაიღო მილხიდები, რითაც შესაძლებელია ტექნიკის მოძრაობა იქ არსებულ სახნავ ფართობებზე.

საკობახიოში ღელეზე გაკეთდა ნაპირსამაგრი, რითაც გზას ეშველა და

უნიკალურ ტამარზე-წმინდა „აია სოფიაზე“, იქ ულამაზესი ადგილებია. მუნიციპალიტეტმა გზების დეპარტამენტის დახმარებით შექმნა ამ გზის რეაბილიტაციის პროექტი, რომელიც უნდა განხორციელდეს თუ გვინდა ტურიზმის განვითარება, ეს ადგილები უნდა შევიდეს ტურისტულ რუკაზე. ჩვენი დიდი სურვილია, იმ ადგილების განვი-



თარება, შესწავლა, გაცნობა ტურისტებისთვის. ამისთვის პირველ რიგში აუცილებელია გზის ინფრასტრუქტურა იყოს მოწყობილი.

სოფელში დაიწყო გაზის ოჯახებში შეყვანა. იმედია, მალე მთელი სოფელი ამოიხუნთქავს...

ამ წელს იქმნება კ. გამსახურდიას (საგაბისონი) და ზვიად გამსახურდიას (საპერტიოს) ქუჩების პროექტირება, რომელიც ამ წელს უნდა განხორციელდეს. თუ ეს პროექტები განხორციელდება, სოფელი ფეხსაც მოიღვამს, გამაგრდება, ბევრი კარგი საქმეებიც გაკეთდება, რაშიც მუნიციპალიტეტის მესვეურთა მეტი თანადგომა დაგვჭირდება.

მარიანე ლავგილავა,
მუნიციპალიტეტის მერიის წარმომადგენელი პირველი მაისის ადმინისტრაციულ ერთეულში.

ნარკოზოგოვანი სოციალიზმი

მერი ალანია



ქალბატონი მერი ალანია გამორჩეული მეცნიერი და პიროვნებაა თსსუ იოველ ქუთათელაძის ფარმაცოქიმიის ინსტიტუტში.

ექვსი ათეული წელია რაც იგი დაუღალავად შრომობს, ჯერ როგორც პრაქტიკოსი ფარმაცევტი და შემდეგ როგორც მეცნიერი თსსუ იოველ ქუთათელაძის ფარმაცოქიმიის ინსტიტუტში, სადაც მან წარმატებით გაიარა სამეცნიერო მოღვაწეობასთან დაკავშირებული ყველა საფეხური უმცროსი მეცნიერ თანამშრომლიდან დეპარტამენტის ხელმძღვანელამდე.

დი ასტრაგალუსის ზოგიერთი სახეობის ფლავონოიდები“. სწორედ ამ ნაშრომზე მუშაობისას მიაქცია

ყურადღება მედიცინაში ასტრაგალუსის ერთ-ერთი სახეობის გამოყენების შესაძლებლობას. კერძოდ იმას, რომ ნამგალნაყოფა ასტრაგალუსის ფოთლებსა და ყვავილებში ფლავონოიდების შემცველობა 4 პროცენტამდე, ხოლო მასში ფლავონოიდური გლიკოზიდი რობინინი 3 პროცენტამდეა.

ქ-ნი მერის მიერ თანაავტორებთან რობინინის საფუძველზე შეიქმნა პრეპარატი „ფლარონინი“, რომელიც 1985 წელს სსრკ ჯანდაცვის სამინისტროს გადაწყვეტილებით ნებადართული იქნა სამედიცინო მოხმარებისათვის, როგორც ჰიპოზოტემიური და დიურეზული საშუალება, თირკმელთა I და II ხარისხის უკმარისობის სამკურნალოდ აზოტემიით დაავადებულ ავადმყოფებში. პრეპარატი ჩანერგვილია წარმოებაში.

ქალბატონი მერის მეცნიერულმა მოღვაწეობამ ფარმაცოქიმიის ინსტიტუტში საფუძველი ჩაუყარა ახალ მიმართულებას—ციკლოარტანული ნაერთების კვლევას.

გარდა პრეპარატ „ფლარონინი“-სა ქ-ნი მერის უშუალო მონაწილეობით აკადემიკოს ეთერ ქემერტელიძის ხელმძღვანელობით ფენოლური ნაერთების ლაბორატორიაში შემუშავებული სამედიცინო პრაქტიკაში ჩანერგვილი სამკურნალო საშუალებები:

თავის ტვინისა და კიდურებში სისხლის მიმოქცევის გამაუმჯობესებელი სამკურნალო პრეპარატი „გინგო-ბათი“-საქართველოში ინტროდუცირებული ინკგო ბილობა-ს ფოთლებიდან;

ტიპი 2 შაქრიანი დიაბეტის სამკურნალო პრეპარატი „სატურინი“-საქართველოში გავრცელებული ბალის ქონდარის მიწისზედა ნაწილებიდან;

1990 წელს კი ქ. ხარკოვის სამკურნალო საშუალებათა ქიმიისა და ტექნოლოგიის საკავშირო-სამეცნიერო კვლევით ინსტიტუტის სადისერტაციო საბჭოს სხდომაზე დაიცვა სადოქტორო დისერტაცია თემაზე „საქართველოს ფლორის ასტრაგალუსის ფლავონოიდები და ციკლოარტანები“.

2005 წლიდან დღემდე ქ-ნი მერი ხელმძღვანელობს ფენოლური შენაერთების ლაბორატორიას. 2016 წლის დეკემბერში კონკურსით არჩეული იქნა ფიტოქიმიის დეპარტამენტის ხელმძღვანელად.

მისი უშუალო ხელმძღვანელობით მომზადდა 5 საკანდიდატო დისერტაცია, რომელთაგან 3 წარმატებით იქნა დაცული, ხოლო 2 დისერტაცია მომზადებულია საჯარო დაცვისთვის.

ქ-ნი მერი სამეცნიეროსთან ერთად პედაგოგიურ მოღვაწეობასაც ეწევა. 2006 წლიდან დღემდე საქართველოს

ტექნიკური უნივერსიტეტის ქიმიისა და ქიმიური ტექნოლოგიის ფაკულტეტის ფარმაციის დეპარტამენტში მიწვეული პროფესორის სტატუსით კითხულობს ლექციების კურსს ფარმაცევტულ ქიმიაში.

პროფ. მ. ალანიას მეცნიერული მოღვაწეობის შედეგები ასახულია 270 სამეცნიერო ნაშრომში, თეზისსა და მოხსენებაში საერთაშორისო და ადგილობრივ სამეცნიერო კონფერენციებზე, კონგრესებსა და სიმპოზიუმებზე. იყო საერთაშორისო სამეცნიერო ღონისძიებების საორგანიზაციო და სამეცნიერო კომიტეტის წევრი, ხელმძღვანელობდა სექციის მუშაობას სხვადასხვა სამეცნიერო ფორუმში. გამოქვეყნებული აქვს 4 მონოგრაფია და ლაბორატორიულ სამუშაოთა კრებული ფარმაცევტულ ქიმიაში. პრაქტიკული მნიშვნელობის შედეგები დაცულია სავტორო მოწმობებითა და პატენტებით.

წლების განმავლობაში იყო ფარმაცოქიმიის ინსტიტუტის სადისერტაციო საბჭოს წევრი. არის თბილისის სახელმწიფო სამედიცინო უნივერსიტეტის ფარმაცევტული ფაკულტეტის სადისერტაციო საბჭოს წევრი, საქართველოს მეცნიერთა და ახალგაზრდა ფარმაცევტთა და საქართველოს პროფესიონალ ქიმიკოსთა ასოციაციების წევრი.

2004 წელს მიენიჭა (თანაავტორებთან ერთად) სახელმწიფო პრემია საბუნებისმეტყველო მეცნიერებათა დარგში. მეცნიერებისა და საზოგადოებისათვის ღირებული მოღვაწეობისთვის სხვადასხვა დროს მიღებული ჰქონდა სახელმწიფო და საქართველოს მეცნიერებათა აკადემიის პრეზიდენტის ჯილდოები, გამოშვების მედალი.

2017 წლის 25 აპრილს, თსსუ-ის იოველ ქუთათელაძის ფარმაცოქიმიის ინსტიტუტის ეზოში „ფარმაციის ზეივანში“, პროფესორ მერი ალანიას ვარსკვლავი გაიხსნა.

მერი ალანია ერთ-ერთია საქართველოს გამოგონებულ ქალთა სიიდან, ვისი დამსახურებითაც საქართველო ამერიკისა და დიდი ბრიტანეთის საერთაშორისო ქალთა ასოციაციის—გამომგონებელ ქალთა საერთაშორისო კვლევის ცენტრის—მონაცემებით, სახელმწიფოთა ათეულში შევიდა.

მის პიროვნულ ღირებებზე ბევრი რამ შეიძლება ითქვას. იგი უადრესად კეთილი, უზადო ადამიანური თვისებების მატარებელია; ყველგან, შინ თუ გარეთ, ზნეობის, ტრადიციის და ოჯახის კულტის დაცვის, სამშობლოს სიყვარულის იდეას ამკვიდრებს. მზად არის უანგაროდ გაუწოდოს დახმარების ხელი ყოველ გაჭირვებულს.

პროფესორი ბიორბი ბურკაძე



მედიცინის მეცნიერებათა დოქტორი, პროფესორი გიორგი ბურკაძე დაიბადა 1958 წელს ხობის რაიონის სოფელ ჭალადილში.

1983 წელს დაამთავრა თბილისის სახელმწიფო სამედიცინო ინსტიტუტის სამკურნალო ფაკულტეტი. 1983–1986 წ. იყო თბილისის სახელმწიფო სამედიცინო ინსტიტუტის პათოლოგიური ანატომიის კათედრის ასპირანტი;

1986 წლიდან ამავე კათედრის ასისტენტი;

ავტორია 32 სამეცნიერო ნაშრომისა, რომლებიც ეხება ნეიროსპეციფიკური ცილების, დაბერების, ეპილეფსიის, ნეირომორფოლოგიის, იმუნომორფოლოგიის, იმუნოპისტოქიმიის, სეფსისის, მორფომეტრიის პრობლემებს.

ის არის ექიმი—პათოლოგანატომი, მედიცინის მეცნიერებათა დოქტორი, პათანატომიური დეპარტამენტის ხელმძღვანელი. პროფესორი.

საკანდიდატო დისერტაცია დაიცვა 1988 წელს.

სადოქტორო დისერტაციის თემა— „სეფსისის პათოგენეზის მორფოლოგიური საფუძვლები“, დაიცვა 1999 წელს.

გიორგი ბურკაძე არის ათეროსკლეროზის საერთაშორისო ასოციაციის, ევროპის პათოლოგანატომთა ასოციაციის და საქართველოს იმუნოლოგთა და ექიმთა ასოციაციის წევრი. გიორგი ბურკაძე არის რამდენიმე ნაშრომის ავტორი.

ბიბლიოგრაფია ზოგადი პათოლოგიის საფუძვლები სტომატოლოგთათვის : სახელმძღვანელო (ავტორი).

ზოგადი პათოლოგიის საფუძვლები : პისტოპათოლოგია, ციტოპათოლოგია, მოლეკულური პათოლოგია (ავტორი).

იმუნომორფოლოგია. ნორმა. პათოლოგია : სახელმძღვანელო უმაღლესი სამედიცინო სასწავლებლის სტუდენტებისთვის (ავტორი).

საშვილოსნოს ყელის ციტოლოგია : ფონდი დია საზოგადოება-საქართველო. პროექტი PHE/09/99 (ავტორი).

სოხის მუნიციპალიტეტის 2021 წლის აღმოსაზრების ბიუჯეტი

სოხის მუნიციპალიტეტის საკრებულოს დადგენილება №1

ქ. სოხი

2021 წლის 28 იანვარი

„სოხის მუნიციპალიტეტის 2021 წლის აღმოსაზრების ბიუჯეტის დამტკიცების შესახებ“ სოხის მუნიციპალიტეტის საკრებულოს 2020 წლის 29 დეკემბრის №17 დადგენილებაში ცვლილების შეტანის თაობაზე

საქართველოს ორგანული კანონის „ადგილობრივი თვითმმართველობის კოდექსი“ 24-ე მუხლის პირველი პუნქტის „დ“ ქვეპუნქტის „და“ ქვეპუნქტის, „ნორმატიული აქტების შესახებ“ საქართველოს ორგანული კანონის მე-20 მუხლისა და საქართველოს კანონის „საქართველოს საბიუჯეტო კოდექსი“ მე-80 მუხლის შესაბამისად, სოხის მუნიციპალიტეტის საკრებულო ადგენს:

მუხლი 1.

„სოხის მუნიციპალიტეტის 2021 წლის ადგილობრივი ბიუჯეტის დამტკიცების შესახებ“ სოხის მუნიციპალიტეტის საკრებულოს 2020 წლის 29 დეკემბრის №17 დადგენილებაში (WWW.MATSNE.GOV.GE.30/12/2019, სარეგისტრაციო კოდი: 190020020.35.106.016353) შეტანილ იქნეს შემდეგი ცვლილება:

ა) დადგენილების პირველი მუხლი ჩამოყალიბდეს შემდეგი რედაქციით:

„მუხლი 1.

დამტკიცდეს სოხის მუნიციპალიტეტის 2021 წლის ადგილობრივი ბიუჯეტი, შემდეგი ძირითადი საბიუჯეტო პარამეტრებით:

ა) შემოსულობები-10069,0 ათასი ლარი;

ბ) გადასახდელები-10069,0 ათასი ლარი;

გ) სახელმწიფო ბიუჯეტიდან გამოყოფილი ტრანსფერი-210.0 ათასი ლარი (მათ შორის: მიზნობრივი ტრანსფერი დელეგირებული უფლებამოსილებების განსახორციელებლად-210,0 ათასი ლარი);

დ) სარეზერვო ფონდი-90,0 ათასი ლარი;

ე) ვალდებულებების ცვლილება, კლება 60,0 ათასი ლარი.

ბ) დადგენილებით დამტკიცებული დანართი ჩამოყალიბდეს შემდეგი რედაქციით:

ელდიშვილი ჯობაძე

სოხის მუნიციპალიტეტის საკრებულოს თავმჯდომარე

სოხის მუნიციპალიტეტის 2021 წლის ბიუჯეტი თავი I

სოხის მუნიციპალიტეტის ბიუჯეტის მაჩვენებლები

მუხლი 1. სოხის მუნიციპალიტეტის ბიუჯეტის ბალანსი

განისაზღვროს მუნიციპალიტეტის ბიუჯეტის ბალანსი თანდართული რედაქციით:

დასახელება	2019 წლის ფაქტი	2020 წლის გეგმა		2021 წლის გეგმა		არაფინანსური აქტივების ცვლილება	8778.2	9622.9	7163.1	2459.8	1265.5	0.0	1265.5	
		სულ	მათ შორის სახელმწიფო ბიუჯეტიდან გამოყოფილი ტრანსფერი	სულ	მათ შორის სახელმწიფო ბიუჯეტიდან გამოყოფილი ტრანსფერი									
შემოსავლები	17300.5	16317.3	7252.1	9065.2	10039.0	0.0								10039.0
გადასახდელები	8155.3	8165.2	0.0	8165.2	9134.6	0.0								9134.6
გრანტები	8064.3	7462.1	7252.1	210.0	210.0	0.0								210.0
სხვა შემოსავლები	1080.9	690.0	0.0	690.0	694.4	0.0								694.4
ხარჯები	8607.8	9205.3	488.5	8716.8	8713.5	0.0								8713.5
შრომის ანაზღაურება	1977.0	2001.9	0.0	2001.9	2042.9	0.0								2042.9
საქონელი და მომსახურება	2234.5	1982.4	488.5	1493.9	1369.7	0.0								1369.7
ძირითადი კაპიტალის მომსახურება	0.0	0.0	0.0	0.0	0.0	0.0								0.0
პროცენტი	42.6	35.8	0.0	35.8	37.0	0.0								37.0
სუბსიდიები	3640.5	4134.2	0.0	4134.2	4554.6	0.0								4554.6
გრანტები	30.0	63.0	0.0	63.0	30.0	0.0								30.0
სოციალური უზრუნველყოფა	440.8	536.2	0.0	536.2	489.4	0.0								489.4
სხვა ხარჯები	242.4	451.8	0.0	451.8	189.9	0.0								189.9
საოპერაციო ხარჯები	8692.7	7112.0	6763.6	348.4	1325.5	0.0								1325.5
ბალანსი	0.0	0.0	0.0	0.0	0.0	0.0								0.0

მუხლი 2.

სოხის მუნიციპალიტეტის ბიუჯეტის შემოსულობები, გადასახდელები და ნაშთის ცვლილება განისაზღვროს მუნიციპალიტეტის ბიუჯეტის შემოსულობები, გადასახდელები და ნაშთის ცვლილება თანდართული რედაქციით:

დასახელება	კოდი	2019 წლის ფაქტი	2020 წლის გეგმა		2021 წლის გეგმა		არაფინანსური აქტივების ცვლილება	17508.4	16917.3	7252.1	9665.2	10069.0	0.0	10069.0
			სულ	მათ შორის სახელმწიფო ბიუჯეტიდან გამოყოფილი ტრანსფერი	სულ	მათ შორის სახელმწიფო ბიუჯეტიდან გამოყოფილი ტრანსფერი								
შემოსულობები		17300.5	16317.3	7252.1	9065.2	10039.0								10039.0
გადასახდელები		8155.3	8165.2	0.0	8165.2	9134.6								9134.6
გრანტები		8064.3	7462.1	7252.1	210.0	210.0								210.0
სხვა შემოსავლები		1080.9	690.0	0.0	690.0	694.4								694.4
ხარჯები		8607.8	9205.3	488.5	8716.8	8713.5								8713.5
შრომის ანაზღაურება		1977.0	2001.9	0.0	2001.9	2042.9								2042.9
საქონელი და მომსახურება		2234.5	1982.4	488.5	1493.9	1369.7								1369.7
ძირითადი კაპიტალის მომსახურება		0.0	0.0	0.0	0.0	0.0								0.0
პროცენტი		42.6	35.8	0.0	35.8	37.0								37.0
სუბსიდიები		3640.5	4134.2	0.0	4134.2	4554.6								4554.6
გრანტები		30.0	63.0	0.0	63.0	30.0								30.0
სოციალური უზრუნველყოფა		440.8	536.2	0.0	536.2	489.4								489.4
სხვა ხარჯები		242.4	451.8	0.0	451.8	189.9								189.9
საოპერაციო ხარჯები		8692.7	7112.0	6763.6	348.4	1325.5								1325.5
ბალანსი		0.0	0.0	0.0	0.0	0.0								0.0

სოფლის მუნიციპალიტეტის 2021 წლის აღბილობრივი

6

ბიუჯეტი

70-45	ტრანსპორტი	5835.8	6145.3	4383.7	1761.6	1392.9	0.0	1392.9
704-51	საავტომობილო ტრანსპორტი და გზები	5835.8	6145.3	4383.7	1761.6	1392.9	0.0	1392.9
7049	სხვა არაკლასიფიცირებული საქმიანობა ეკონომიკურ საქმიანობაში	279.7	338.0	0.0	338.0	300.0	0.0	300.0
705	გარემოს დაცვა	1109.8	493.0	0.0	493.0	260.6	0.0	260.6
7051	ნარჩენების შეგროვება, გადამამუშავება და განადგურება	200.6	420.6	0.0	420.6	210.6	0.0	210.6
7052	გარემოს დაცვის მართვა	909.2	72.4	0.0	72.4	50.0	0.0	50.0
706	საბინაო-კომუნალური მეურნეობა	1896.1	3713.1	1563.4	2167.9	738.0	0.0	738.0
706-3	წინასწარგანახობა	187.2	78.8	0.0	78.8	34.0	0.0	34.0
7064	გარე განათება	295.2	324.2	0.0	324.2	335.4	0.0	335.4
7066	სხვა არაკლასიფიცირებული საქმიანობა საბინაო-კომუნალურ მეურნეობაში	1413.7	3328.3	1563.4	1764.9	368.6	0.0	368.6
707	ჯანდაცობის დაცვა	169.0	188.5	0.0	188.5	181.4	0.0	181.4
7072	აბსოლუტური მომსახურება	38.4	39.3	0.0	39.3	45.3	0.0	45.3
707-24	საშუალო საშემოსავლის კერძო სახელმწიფო მომსახურება	38.4	39.3	0.0	39.3	45.3	0.0	45.3
7074	საზოგადოებრივი ჯანდაცვის მომსახურება	130.6	149.2	0.0	149.2	136.1	0.0	136.1
708	დასვენება, კულტურა და რელიგია	1238.8	1341.8	0.0	1341.8	1433.2	0.0	1433.2
7081	მომსახურება დასვენებისა და სპორტის სფეროში	209.5	231.2	0.0	231.2	255.4	0.0	255.4
7082	მომსახურება კულტურის სფეროში	28.3	53.0	0.0	53.0	53.0	0.0	53.0
7084	რელიგიური და სხვა სახის საზოგადოებრივი საქმიანობა	1001.0	1057.6	0.0	1057.6	1124.8	0.0	1124.8
709	განათლება	2700.5	2638.3	860.5	1797.8	2024.6	0.0	2024.6
7091	სკოლამდელი აღზრდა	1482.0	1704.5	0.0	1704.5	2004.6	0.0	2004.6
7092	ზოგადი განათლება	1218.5	953.8	860.5	93.3	20.0	0.0	20.0
709-23	საშუალო ზოგადი განათლება	1218.5	953.8	860.5	93.3	20.0	0.0	20.0
710	სოციალური დაცვა	416.3	418.1	0.0	418.1	455.0	0.0	455.0
7101	ავადმყოფთა და შეზღუდული შესაძლებლობის მქონე პირთა სოციალური დაცვა	204.0	203.9	0.0	203.9	226.8	0.0	226.8
7101-1	ავადმყოფთა სოციალური დაცვა	204.0	203.9	0.0	203.9	226.8	0.0	226.8
7104	ოჯახებისა და ბავშვების სოციალური დაცვა	87.3	86.1	0.0	86.1	87.5	0.0	87.5
7107	სოციალური გაუცხოების საკითხები, რომლებიც არ ექვემდებარება კლასიფიკაციას	70.1	74.4	0.0	74.4	87.0	0.0	87.0
7109	სხვა არაკლასიფიცირებული საქმიანობა სოციალური დაცვის სფეროში	54.9	53.7	0.0	53.7	53.7	0.0	53.7
სულ		17593-9	19428-2	7651.6	11776.6	10009-0	0.0	10009-0

მუხლი 10. სოფლის მუნიციპალიტეტის ბიუჯეტის მთლიანი სალდო

განისაზღვროს მუნიციპალიტეტის ბიუჯეტის მთლიანი სალდო 60,0 ათასი ლარით.

მუხლი 11. სოფლის მუნიციპალიტეტის ბიუჯეტის ფინანსური აქტივების ცვლილება

1. განისაზღვროს მუნიციპალიტეტის ბიუჯეტის ფინანსური აქტივების ზრდა 0 -ით.

2. განისაზღვროს მუნიციპალიტეტის ბიუჯეტის ფინანსური აქტივების კლება 0 -ით.

მუხლი 12. სოფლის მუნიციპალიტეტის ბიუჯეტის ვალდებულებების ცვლილება

1. განისაზღვროს მუნიციპალიტეტის ბიუჯეტის ვალდებულებების ზრდა 0-ით.

2. განისაზღვროს მუნიციპალიტეტის ბიუჯეტის ვალდებულებების კლება 60,0 ათასი ლარით.

მუხლი 13. სოფლის მუნიციპალიტეტის ბიუჯეტის სარეზერვო ფონდი

მუნიციპალიტეტის ბიუჯეტით გაუთვალისწინებელი გადასახდლების დაფინანსების მიზნით მუნიციპალიტეტის ბიუჯეტში შეიქმნას სარეზერვო ფონდი 90.0 ათასი ლარის ოდენობით და მისი განკარგვა განხორციელდეს მუნიციპალიტეტის მერის გადაწყვეტილებების შესაბამისად.

მუხლი 14. სოფლის სახელმწიფო ბიუჯეტიდან მიღებული მიზნობრივი ტრანსფერი

1. დელეგირებული უფლებამოსილებების განსახორციელებლად სახელმწიფო ბიუჯეტიდან გამოყოფილი მიზნობრივი ტრანსფერი 210.0 ათასი ლარი მიიმართოს:

ა) „საზოგადოებრივი ჯამრთელობის შესახებ“ საქართველოს კანონით განსაზღვრული უფლებამოსილების განხორციელებისათვის 98,1 ათასი ლარი;

ბ) „სამხედრო ვალდებულებისა და სამხედრო სამსახურის შესახებ“ და „სამხედრო სარეზერვო სამსახურის შესახებ“ საქართველოს კანონებით განსაზღვრული უფლებამოსილების განხორციელებისათვის 107,4 ათასი ლარი;

გ) „სამშობლოს დაცვისა და დღეობისა და ომის შემდეგ გარდაცვლილ მეომართა ხსოვნის უკვდავყოფის შესახებ“ და „საქართველოს ოკუპირებული ტერიტორიებიდან იძულებით გადაადგილებულ პირთა – დევნილთა შესახებ“ საქართველოს კანონებით განსაზღვრული უფლებამოსილების განხორციელებისათვის 4,5 ათასი ლარი;

მუხლი 15. მოსახლეობის სოციალური უზრუნველყოფა

მოსახლეობის სოციალური უზრუნველყოფის პროგრამისათვის გამოყოფილი ასიგნებების განკარგვა განხორციელდეს მუნიციპალიტეტის საკრებულოს მიერ დადგენილი წესის და საქართველოს კანონმდებლობის შესაბამისად.

თავი II

სოფლის მუნიციპალიტეტის ბიუჯეტის პრიორიტეტები და პროგრამები

მუხლი 16. მუნიციპალიტეტის ბიუჯეტის პრიორიტეტები და პროგრამები

1. თავდაცვა, საზოგადოებრივი წესრიგი და უსაფრთხოება (პროგრამული კოდი 01 01 03)

თავდაცვისუნარიანობის ხარისხის ამაღლების ხელშეწყობის მიზნით მუნიციპალიტეტში ხორციელდება სამხედრო აღრიცხვისა და გაწვევის, წვევამდელთა სამედიცინო შემოწმებისა და ტრანსპორტირების ღონისძიებები.

1.1 ქვეყნის თავდაცვისუნარიანობის ამაღლების ხელშეწყობა (პროგრამული კოდი 01 01 03)

პროგრამით ხორციელდება მოქალაქეთა სამხედრო აღრიცხვაზე აყვანა, წვევამდელთა ჯამრთელობის მდგომარეობის გამოკვლევა და მათი გაწვევის პუნქტებამდე ტრანსპორტირების უზრუნველყოფა.

2. ინფრასტრუქტურის მშენებლობა, რეაბილიტაცია და ექსპლოატაცია (პროგრამული კოდი 02 00)

მუნიციპალიტეტის ეკონომიკური განვითარებისათვის აუცილებელ პირობას წარმოადგენს მუნიციპალური ინფრასტრუქტურის შემდგომი გაუმჯობესება და აღნიშნული მიმართულება ბიუჯეტის ერთ-ერთ მთავარ პრიორიტეტს წარმოადგენს. პრიორიტეტის ფარგლებში გაგრძელდება ქალაქში მრავალსართულიანი საცხოვრებელი სახლების სახურავების, ასფალტის საფარიანი გზების მოვლა-შენახვა, ტროტუარების რეაბილიტაცია, ქალაქის სკვერებისა და პარკების, ქუჩებისა და მოედნების დასუფთავების ღონისძიებები, გარე განათების მოვლა-შენახვა. მუნიციპალური ინფრასტრუქტურის მშენებლობისა და რეაბილიტაციის გარდა პრიორიტეტის ფარგლებში განხორციელდება არსებული ინფრასტრუქტურის მოვლა-შენახვა და დაფინანსდება მის ექსპლოატაციასთან დაკავშირებული ხარჯები.

2.1 საგზაო ინფრასტრუქტურის მშენებლობა-რეაბილიტაცია და მოვლა-შენახვა (გზები და ხიდები) (პროგრამული კოდი 02 01)

2.1.1 გზების მშენებლობა, რეაბილიტაცია და მოვლა-შენახვა (პროგრამული კოდი 02 01 01)

პროგრამის ფარგლებში განხორციელდება მუნიციპალიტეტში არსებული რეაბილიტირებული ცენტრალური გზების მგომარეობის შენარჩუნება და შიდა სასოფლო გზების რეაბილიტაცია. პერსპექტივაში ამ მიმართულებით გაგრძელდება ასიგნებების გამოყოფა.

2.1.2 ხიდების, ხიდ-ბოგირების მშენებლობა, რეაბილიტაცია და მოვლა-შენახვა (პროგრამული კოდი 02 01 02)

ხორციელდება მუნიციპალიტეტში არსებული რეაბილიტირებული ხიდ-ბოგირების მგომარეობის ექსპლოატაცია-რეაბილიტაცია. სათანადო რესურსების შემთხვევაში ამ კუთხით ასიგნებები კვლავ გამოიყოფა.

2.2 კომუნალური ინფრასტრუქტურის მშენებლობა-რეაბილიტაცია და მოვლა-შენახვა (პროგრამული კოდი 02 02)

2.2.1 გარე განათება (პროგრამული კოდი 02 02 01)

პროგრამის ფარგლებში დაგეგმილია გარე განათების მოწყობა, რეაბილიტაცია და ექსპლოატაცია, შპს „სოფი დასუფთავება და განათება“ უზრუნველყოფს გარე განათების მოვლა-შენახვის ღონისძიებების განხორციელებას;

2.2.2 წყლის სისტემის რეაბილიტაცია და ექსპლოატაცია (პროგრამული კოდი 02 02 02)

მომავალ წლებში გათვალისწინებულ იქნება სოფლების წყალმომარაგების პრობლემების მნიშვნელოვანწილად გადაჭრა.

2.2.3 მუნიციპალიტეტის საკუთრებაში არსებული აქტივების რეაბილიტაცია და ახლის მშენებლობა (პროგრამული კოდი 02 02 03)

პერსპექტივაში კვლავ გრძელდება საკუთრებაში არსებული შენობა-ნაგებობების რეაბილიტაცია.

დოკუმენტი

სობის მუნიციპალიტეტის 2021 წლის აღმოსაზრების ბიუჯეტი

7

2.2.4 სანიაღვრე არხების მშენებლობა რეაბილიტაცია და ექსპლოატაცია (პროგრამული კოდი 02 02 04)

რეგიონის ჭარბალექიანობიდან გამომდინარე განსაკუთრებული ყურადღება ეთმობა სანიაღვრე არხების მოწყობა-რეაბილიტაციის საკითხებს.

1.2.6 მუნიციპალიტეტის წყალმომარაგების სისტემების მართვა და ექსპლოატაცია (პროგრამული კოდი 03 02 06)

შპს „სობის მუნიციპალიტეტის წყალმომარაგება“ უზრუნველყოფს მუნიციპალიტეტის ტერიტორიაზე მცხოვრები მოსახლეობის და მუნიციპალიტეტის ტერიტორიაზე განთავსებული დაწესებულებების სასმელი წყლით მომარაგებას, ასევე ქ. სობის მოსახლეობისა და ქ. სობში განთავსებული დაწესებულებებისთვის წყალარინებით მომსახურების უზრუნველყოფას.

2.3 სარწყავი არხებისა და ნაპირსამაგრი ჯებირების მშენებლობა-რეაბილიტაცია (პროგრამული კოდი 03 04)

მუნიციპალიტეტისათვის ამ მეტად პრობლემური საკითხის გადაწყვეტაში საჭირო იქნება ცენტრალური ბიუჯეტიდან სათანადო სახსრების გამოყოფა.

2.4 სოფლის მხარდაჭერის პროგრამა (პროგრამული კოდი 03 05)

პროექტი ხორციელდება სოფლის მოსახლეობის გადაწყვეტილებით განსაზღვრულ მიმართულებებზე, გამოკვეთილია გზები, სანიაღვრე არხები და წყალმომარაგების სისტემები.

2.5 რეგიონებში განსახორციელებელი პროექტების თანადაფინანსება (პროგრამული კოდი 03 06)

პროგრამით ხორციელდება ცენტრალური ბიუჯეტით გამოყოფილი ასიგნებებით მიმდინარე ინფრასტრუქტურული პროექტების თანადაფინანსება.

2.6 ტურიზმის განვითარების ხელშეწყობა (პროგრამული კოდი 03 07)

ერთობლივად დაფუძნებული კერძო სამართლის ა(ა)იპ „სამეგრელო-ზემო სვანეთის ტურიზმის მართვის ცენტრი“ აწარმოებს უნიკალური ტურისტული პროდუქტებისა და მომსახურების შემუშავებას, ორგანიზაცია მოახდენს რეგიონის პოპულარიზებისკენ მიმართული აქტივობების კოორდინირებას კერძო და საჯარო სექტორში რეგიონული ტურიზმის პოპულარიზებისათვის.

3. დასუფთავების ღონისძიებები (პროგრამული კოდი 03 02)

შპს „სობი დასუფთავება და განათება“ უზრუნველყოფს ქალაქის სკვერებისა და პარკების მოვლა-შენახვისა და დასუფთავების ღონისძიებების განხორციელებას, გააჩნია შესაბამისი ტექნიკა.

4. განათლება (პროგრამული კოდი 04 00)

3.1 სკოლამდელი განათლების დაფინანსება (პროგრამული კოდი 04 01)

მუნიციპალიტეტში ამ ეტაპზე ფუნქციონირებს 25 საბავშვო ბაღი, სადაც დაწყებით განათლებას იღებს 1149 ბავშვი. ხდება არსებული მატერიალური ბაზის განახლება და ახლის შექმნა.

5. კულტურა, რელიგია, ახალგაზრდული და სპორტული ღონისძიებები (პროგრამული კოდი 05 00)

მუნიციპალიტეტის ინფრასტრუქტურული და ეკონომიკური განვითარების პარალელურად აუცილებელია კულტურული ტრადიციების დაცვა და ღირსეული გაგრძელება. ამასთანავე, ერთ-

ერთი პრიორიტეტია ახალგაზრდების მრავალმხრივი (როგორც სულიერი, ისე ფიზიკური თვალსაზრისით) განვითარების ხელშეწყობა და მათში ცხოვრების ჯანსაღი წესის დამკვიდრება. შესაბამისად, მუნიციპალიტეტი განაგრძობს კულტურული ობიექტების ფინანსურ მხარდაჭერას, წარმატებული სპორტსმენების ხელშეწყობას და შესაბამისი პირობების შექმნას, რათა ნიჭიერმა ბავშვებმა და ახალგაზრდებმა შეძლონ მათი სპორტული შესაძლებლობების გამოვლინება.

5.1 სპორტის განვითარების ხელშეწყობა (პროგრამული კოდი 05 01)

5.1.1 სპორტული ღონისძიებების დაფინანსება (პროგრამული კოდი 05 01 01)

მუნიციპალიტეტი ყოველწლიურად ზრდის სხვადასხვა სპორტული შეჯიბრებების დაფინანსებას. 2020 წლისათვის გათვალისწინებული პროექტით - 10,0 ათასი ლარი.

5.1.2 ა(ა)იპ „სობის მუნიციპალიტეტის საფეხბურთო კლუბი „კოლხეთის“ ხელშეწყობის ღონისძიებები (პროგრამული კოდი 05 01 02)

მუნიციპალიტეტი სრულად აფინანსებს ქართული ფეხბურთის შემდგომი განვითარების ხელშეწყობის მიზნით ხდება ასაკობრივი ჯგუფებისა და ქალთა გუნდის ტურნირების დაფინანსება, რაც 2020 წლისათვის შეადგენს 227,4 ათას ლარს.

5.1.3 სტადიონების მშენებლობა, რეაბილიტაცია და მოვლა-შენახვის ხარჯები (პროგრამული კოდი 05 01 03)

ხდება არსებული სპორტული ობიექტების რეაბილიტაცია, მოვლა-შენახვა.

5.2 კულტურის განვითარების ხელშეწყობა (პროგრამული კოდი 05 02)

5.2.1 ძეგლთა დაცვის ხარჯები (პროგრამული კოდი 05 02 02)

ამ კუთხით გამოყოფილი სახსრები განკუთვნილია ისტორიული ძეგლების მონიტორინგისათვის, საჭირო შემთხვევაში არქეოლოგიური კუთხით სადაზვერვო სამუშაოების წარმოებისათვის.

5.2.2 კულტურული მემკვიდრეობის ღონისძიებების დაფინანსება (პროგრამული კოდი 05 02 03)

დაგეგმილია სხვადასხვა თემატური ღონისძიება, ხალხური პოეზიის გამოვლენა და შემოქმედ ოჯახებთან შეხვედრა, ახალგაზრდა თაობის ჩართვით.

5.3 ახალგაზრდული პროგრამების დაფინანსება (პროგრამული კოდი 05 03)

პროგრამის ფარგლებში ფინანსდება სხვადასხვა ღონისძიებები (მხარეთმცოდნეობის კუთხით ლაშქრობების მოწყობა, ახალგაზრდული დღეების გამართვა, ექსკურსიების მოწყობა, ახალგაზრდობისათვის სხვადასხვა თემატურ საკითხებზე შეხვედრების მოწყობა).

5.4 კულტურული ტრადიციების შენარჩუნებისა და განვითარების ხელშეწყობა (პროგრამული კოდი 05 05)

ა(ა)იპ „სობის მუნიციპალიტეტის კულტურულ-საგანმათლებო საზოგადოებრივი ცენტრი“-ს მეშვეობით მუნიციპალიტეტი ახდენს სხვადასხვა კულტურული ობიექტების ფინანსურ მხარდაჭერას, ახორციელებს კულტურულ ღონისძიებებს, მათ შორის სადღესასწაულო დღეებში სხვადასხვა გასართობ და სანახაობრივ ღონისძიებებს, . ა(ა)იპ „სობის მუნიციპალიტე-

ტის კულტური ცენტრი“ კოორდინირებს უწევს ქ. სობში კულტურის სახლის, ცენტრალური ბიბლიოთეკის ქ. სობში, 12 სასოფლო ბიბლიოთეკის, 8 სასოფლო კლუბის, 2 სასოფლო კულტურის სახლის, 3 მუზეუმის მუშაობას. ცენტრი ასევე ახორციელებს სკოლისგარეშე მუშაობის ორგანიზებას მომავალ თაობასთან. აქ ფუნქციონირებს სამუსიკო სკოლა, კომპიუტერის შემსწავლელი ცენტრი, სხვადასხვა სპორტული სექციები (ჭიდაობის, კრივის, რაგბის, ჭადრაკის, კარატესა და მკლავჭიდის) და მოსწავლე-ახალგაზრდობის სახლი. სულ სხვადასხვა წრეებსა და სექციებში გაერთიანებულია 700-ზე მეტი ბავშვი. მუნიციპალიტეტი განსაკუთრებულ ყურადღებას აქცევს მატერიალური ბაზისა და სპორტული და სასწავლო ინვენტარებით უზრუნველყოფის გაუმჯობესების საკითხს.

5.5 რელიგიური ორგანიზაციების ხელშეწყობა (პროგრამული კოდი 05 04)

პროგრამის ფარგლებში განხორციელდება სობის ხარების დედათა მონასტრის ფინანსური მხარდაჭერა.

6. მოსახლეობის ჯანმრთელობისა დაცვა და სოციალური უზრუნველყოფა (პროგრამული კოდი 06 00)

მოსახლეობის ჯანმრთელობის დაცვის ხელშეწყობა და მათი სოციალური დაცვა მუნიციპალიტეტის ერთ-ერთ მთავარ პრიორიტეტს წარმოადგენს. მუნიციპალიტეტი არსებული რესურსების ფარგლებში ახორციელებს სოციალურად დაუცველი მოსახლეობის სხვადასხვა დახმარებებით და შეღავათებით უზრუნველყოფას, ერთიანი სახელმწიფო პოლიტიკის ფარგლებში გაგრძელებს საზოგადოებრივი ჯანმრთელობის დაცვის მიზნით ადგილობრივ დონეზე სხვადასხვა ღონისძიებების განხორციელებას.

6.1 საზოგადოებრივი ჯანდაცვის მომსახურება (პროგრამული კოდი 06 01)

პროგრამა ითვალისწინებს სახელმწიფო ბიუჯეტიდან გამოყოფილი მიზნობრივი ტრანსფერის ფარგლებში „საზოგადოებრივი ჯანმრთელობის შესახებ“ საქართველოს კანონით განსაზღვრული ფუნქციების დაფინანსებას, კერძოდ:

გადამღებ დაავადებათა ეპიდზედამხედველობა და კონტროლის ღონისძიებები (პირველადი ეპიდკვლევის განხორციელება; ეპიდსაწინააღმდეგო ღონისძიებების დაგეგმვა; დაავადებების პირველადი ღონისძიებები; ლაბორატორიული სინჯის აღება.)

იმუნიპროფილაქტიკის დაგეგმვა, განხორციელება, საინფორმაციო სისტემის უზრუნველყოფა (იმუნიპროფილაქტიკის მონაცემთა რუტინული დამუშავება, ანალიზი, შეფასება, დაზუსტება და ანგარიშგებადადგენილი წესის მიხედვით. ვაქცინაციისათა, სხვა ასაცრელი მასალის და ცივი ჯაჭვის ინვენტარის საჭიროების განსაზღვრა მუნიციპალიტეტისათვის დადგენილი წესის მიხედვით.

იმუნიპროფილაქტიკის ლოჯისტიკის უზრუნველყოფა (ვაქცინათა, სხვა ასაცრელი მასალის 1 თვის მარაგის შექმნა მუნიციპალიტეტში; (ვაქცინათა, სხვა ასაცრელი მასალის მიღება, რეგისტრაცია, გაცემა მუნიციპალიტეტის პჯდ დაწესებულებებისათვის დადგენილი წესის მიხედვით; „ცივი ჯაჭვის“ ფუნქციონირების უზრუნველყოფა;

სობის მუნიციპალიტეტის 2021 წლის აღბილობრივი ბიუჯეტი

8

მუნიციპალიტეტის ტერიტორიაზე გადამტანების ფაუნის გავრცელების შესწავლა/დადგენა (წყალსატევების პასპორტიზაცია დადგენილი წესის მიხედვით და გადამტანების არსებობის დაგენა სეზონის განმავლობაში.

პრევენციული და კონტროლის ღონისძიებები (წყალსატევებში გამბუზის გავრცელება ყოველწლიურად და ეპიდსაწინააღმდეგო ღონისძიებების გატარება, მათ შორის გადამტანების წინააღმდეგ ბრძოლა.)

პარაზიტული დაავადებების პირველადი ეპიდკვლევა (მალარიის სკრინინგული კვლევა კერებში და კერის გარშემო; სხვა პარაზიტული და ჰელმინთური დაავადებების სკრინინგული კვლევა.

დაავადებების დიაგნოსტიკა, პროფილაქტიკური მკურნალობა (მალარიის დიაგნოსტიკა, პროფილაქტიკური მკურნალობა; სხვა პარაზიტული დაავადებების დიაგნოსტიკა, რეკომენდაციების მიწოდება).

სანიტარული ღონისძიებები (საგანმანათლებლო, სააღმზრდელო საგანმანათლებლო-საარმზრდელო დაწესებულებებში სანიტარული და ჰიგიენური ნორმების დაცვის ზედამხედველობა, პრევენციული ღონისძიებების განხორციელების ხელშეწყობა და მუნიციპალიტეტის ტერიტორიაზე საზოგადოებრივი მნიშვნელობის დაწესებულებებში სანიტარული ნორმების დაცვის ზედამხედველობა.

6.2 სობის მუნიციპალიტეტის მოსახლეობის დამატებითი ამბულატორიული სამედიცინო დახმარების პროგრამა (პროგრამული კოდი 06 02)

მუნიციპალიტეტი ახდენს იმ მცირერიცხოვანი სულადობის მქონე სოფლების ამბულატორიულ სამედიცინო მომსახურებას, რომლებიც დარჩნენ სახელმწიფო პროგრამის გარეშე. ამ მიზნით 2021 წელს გამოიყოფა 45,3 ათასი ლარი.

6.3 მოსახლეობის სოციალური უზრუნველყოფა (პროგრამული კოდი 06 03)

პროგრამა ითვალისწინებს მუნიციპალიტეტის ტერიტორიაზე მცხოვრები მოსახლეობის სხვადასხვა ფენებისათვის სოციალური დახმარებით უზრუნველყოფას, კანონმდებლობით გათვალისწინებული სარიტუალო მომსახურების ანაზღაურებას, მოხუცებულთა, მიუსაფართა და სოციალურად დაუცველთა კვებით უზრუნველყოფას, დემოგრაფიული მდგომარეობის გაუმჯობესების მიზნით მრავალშვილიანი ოჯახების დახმარებას, სტიქიით დაზარალებულთა დახმარებასა და სხვა სოციალურ ღონისძიებებს.

6.3.1 ავადმყოფთა სოციალური დახმარება (პროგრამული კოდი 06 03 01)

ქვეპროგრამის ფარგლებში ხორციელდება სოციალურად შეჭირვებული ადამიანებისათვის ფაქტიური საოპერაციო ხარჯების ნაწილობრივ დაფინანსება, მუნიციპალიტეტის საკრებულოზე დამტკიცებული წესის შესაბამისად, ასევე სატრანსპორტო ხარჯების დასაფარავად დახმარება ეძლევა დიალუზით დაავადებულებს, ყოველთვიურად 150 ლარის ოდენობით.

6.3.2 სარიტუალო მომსახურება (ომის ვეტერანთა და დევნილთა დაკრძალვის ხარჯები) (პროგრამული კოდი 06 03 02)

ქვეპროგრამის ფარგლებში ხორციელდება ომის ვეტერანთა და დევნილთა დაღუპვის შემთხვე-

ვაში სარიტუალო მომსახურებისათვის დახმარების გაწევა.

6.3.3 ომის ვეტერანთა სოციალური უზრუნველყოფის ხარჯები (9 მაისის ერთჯერადი დახმარება) (პროგრამული კოდი 06 03 03)

ქვეპროგრამის ფარგლებში გათვალისწინებულია დახმარება მეორე მსოფლიო ომის მონაწილეებზე, ასევე ჩერნობილის ტრაგედიის დროს დაზარალებულთა დახმარება.

6.3.4 მრავალშვილიანი ოჯახებისა (4 შვილი და მეტი), დედ-მამით ობოლი ბავშვების და 100 წელს გადაცილებულთა ერთჯერადი დახმარების ხარჯი (პროგრამული კოდი 06 03 04)

ქვეპროგრამის ფარგლებში დახმარება ეწევა 4 და მეტი შვილზე 85 ოჯახს, 100 წელზე უხნესს 7 პიროვნებას, მუნიციპალიტეტის საკრებულოზე დამტკიცებული წესის შესაბამისად..

6.3.5 უმწვეთა სასაღილო და ხანდაზმულთა ბინაზე მომსახურება (პროგრამული კოდი 06 03 05)

ქვეპროგრამის ფარგლებში ხდება უმწვეთა კვების ხარჯების დაფინანსება და გამოყოფილია 87,0 ათასი ლარი 135 ბენეფიციარის მომსახურებაზე.

6.3.6 ბავშვის შექენასთან დაკავშირებული ერთჯერადი დახმარების ხარჯი (პროგრამული კოდი 06 03 06)

ქვეპროგრამის ფარგლებში გამოყოფილია სულ 40.0 ათასი ლარი, 1 ახალშობილზე, პირველ და მეორე ბავშვზე 200 ლარი, მესამე და ზემოთ შვილზე 300 ლარი, მეექვსე და ზემოთ 600 ლარი, დაიგეგმა 200 ბავშვზე.

6.3.7 უმწვეო კატეგორიაზე სასმელი წყლის ხარჯის ანაზღაურება (პროგრამული კოდი 06 03 07)

ქვეპროგრამის ფარგლებში 0-57000 სარეიტინგო ქულის მქონეთ ეწევა დახმარება, რაც მოიცავს 130-მდე ოჯახს, რომელთა სულადობა 600-მდეა, გამოყოფილია 10.0 ათასი ლარი.

6.4 უმწვეთა ერთჯერადი დახმარება (პროგრამული კოდი 06 04)

ქვეპროგრამის ფარგლებში დახმარება ეწევა სოციალურად შეჭირვებულ ადამიანებს ერთჯერადად 100 ლარის ფარგლებში, 2020 წელს გამოყოფილია 30.0 ათასი ლარი, განკარგვა ხდება მუნიციპალიტეტის საკრებულოზე დამტკიცებული წესის შესაბამისად.

6.5 ხანძრითა და სტიქიით დაზარალებულთა დახმარება (პროგრამული კოდი 06 05)

ქვეპროგრამის ფარგლებში გათვალისწინებული დახმარება გაიცემა ერთჯერადად, სტიქიური მოვლენებითა და ხანძრით დაზარალებული მოსახლეობის სოციალური დაცვისათვის, გასაცემი თანხის მაქსიმალური ოდენობა შეადგენს 3000 ლარს და გაიცემა ერთჯერადად, მუნიციპალიტეტის საკრებულოზე დამტკიცებული წესის შესაბამისად.

6.6 მოსახლეობის სოციალური მდგომარეობისა და საცხოვრებელი გარემოს გაუმჯობესების ხელშეწყობა (პროგრამული კოდი 06 06)

ქვეპროგრამის ფარგლებში გათვალისწინებული დახმარება, უკიდურესად ავარიული სახლების შესაკეთებლად, გაიცემა ერთჯერადად 500-დან 3000 ლარამდე საკრებულოზე დამტკიცებული წესის შესაბამისად.

თაში III სობის მუნიციპალიტეტის ბიუჯეტის ასიგნებები

მუხლი 17. სობის მუნიციპალიტეტის ბიუჯეტის ასიგნებები

განისაზღვროს მუნიციპალიტეტის ბიუჯეტის ასიგნებები საბიუჯეტო კლასიფიკაციის მიხედვით თანდართული რედაქციით:

თრგუნის კოდი	დასახელება	2019 წლის ფაქტი	2020 წლის გეგმა				2021 წლის გეგმა	
			სულ	მათ შორის სახლმშენებლო და სოციალური ინფრასტრუქტურის ხარჯები		სულ	მათ შორის სახლმშენებლო და სოციალური ინფრასტრუქტურის ხარჯები	
				სულ	საპროგრამო		სულ	საპროგრამო
სობის მუნიციპალიტეტი	17773.1	19545.3	7651.6	11893.7	10069.0	0.0	10069.0	
მომუშავეთა რიცხოვნობა	164.0	165.0	0.0	165.0	168.0	0.0	168.0	
ხარჯები	8607.8	9205.3	488.5	8716.8	8713.5	0.0	8713.5	
შრომის ანაზღაურება	1977.0	2001.9	0.0	2001.9	2042.9	0.0	2042.9	
არფინანსური აქტივების ზრდა	8986.1	10222.9	7163.1	3059.8	1295.5	0.0	1295.5	
ფინანსური აქტივების ზრდა	0.0	0.0	0.0	0.0	0.0	0.0	0.0	
ვალდებულებების კლება	179.2	117.1	0.0	117.1	60.0	0.0	60.0	
წარმომადგენლობითი და აღმასრულებელი ორგანოების დაფინანსება	2971.0	3167.9	0.0	3167.9	3185.2	0.0	3185.2	
მომუშავეთა რიცხოვნობა	164.0	165.0	0.0	165.0	168.0	0.0	168.0	
ხარჯები	2711.4	2974.2	0.0	3008.2	3087.4	0.0	3087.4	
შრომის ანაზღაურება	1977.0	2001.9	0.0	2001.9	2042.9	0.0	2042.9	
არფინანსური აქტივების ზრდა	80.4	42.6	0.0	42.6	37.8	0.0	37.8	
ფინანსური აქტივების ზრდა	0.0	0.0	0.0	0.0	0.0	0.0	0.0	
ვალდებულებების კლება	179.2	117.1	0.0	117.1	60.0	0.0	60.0	
საქონლმდებლო და აღმასრულებელი ორგანოების დაფინანსება	2749.2	2966.2	0.0	2966.2	2998.2	0.0	2998.2	
მომუშავეთა რიცხოვნობა	164.0	165.0	0.0	165.0	168.0	0.0	168.0	
ხარჯები	2668.8	2923.6	0.0	2923.6	2960.4	0.0	2960.4	
შრომის ანაზღაურება	1977.0	2001.9	0.0	2001.9	2042.9	0.0	2042.9	
არფინანსური აქტივების ზრდა	80.4	42.6	0.0	42.6	37.8	0.0	37.8	
ფინანსური აქტივების ზრდა	0.0	0.0	0.0	0.0	0.0	0.0	0.0	
ვალდებულებების კლება	0.0	0.0	0.0	0.0	0.0	0.0	0.0	
სობის მუნიციპალიტეტის საკრებულო	649.4	721.3	0.0	721.3	721.0	0.0	721.0	
მომუშავეთა რიცხოვნობა	29.0	29.0		29.0	29.0		29.0	
ხარჯები	644.5	712.5	0.0	712.5	713.1	0.0	713.1	
შრომის ანაზღაურება	448.2	467.2	0.0	467.2	471.3	0.0	471.3	
არფინანსური აქტივების ზრდა	4.9	8.8	0.0	8.8	7.9	0.0	7.9	
ფინანსური აქტივების ზრდა	0.0	0.0	0.0	0.0	0.0	0.0	0.0	
ვალდებულებების კლება	0.0	0.0	0.0	0.0	0.0	0.0	0.0	

ლოკუმენტი

სობის მუნიციპალიტეტის 2021 წლის აღბილობრივი ბიუჯეტი

01	სობის მუნიციპალიტეტის მერია	1970.0	2123.0	0.0	2123.0	2155.8	0.0	2155.8
01 01	მიმუშავეთა რიცხოვნობა	127.0	128.0		128.0	131.0		131.0
	ხარჯები	1894.5	2091.6	0.0	2091.6	2128.3	0.0	2128.3
	შრომის ანაზღაურება	1434.3	1455.6	0.0	1455.6	1490.4	0.0	1490.4
	არაფინანსური აქტივების ზრდა	755	314	0.0	314	275	0.0	275
	ფინანსური აქტივების ზრდა	0.0	0.0	0.0	0.0	0.0	0.0	0.0
	ვალდებულებების კლება	0.0	0.0	0.0	0.0	0.0	0.0	0.0
01 01 03	ქვეყნის თვალდაცვისუნარიანობის ამაღლების ხელშეწყობა	129.8	121.9	0.0	121.9	121.4	0.0	121.4
	მიმუშავეთა რიცხოვნობა	8.0	8.0		8.0	8.0		8.0
	ხარჯები	129.8	119.5	0.0	119.5	119.0	0.0	119.0
	არაფინანსური აქტივების ზრდა	0.0	2.4	0.0	2.4	2.4	0.0	2.4
	ფინანსური აქტივების ზრდა	0.0	0.0	0.0	0.0	0.0	0.0	0.0
	ვალდებულებების კლება	0.0	0.0	0.0	0.0	0.0	0.0	0.0
01 02	საერთო დანიშნულების ხარჯები	221.8	167.7	0.0	167.7	187.0	0.0	187.0
	მიმუშავეთა რიცხოვნობა	0.0	0.0	0.0	0.0	0.0	0.0	0.0
	ხარჯები	42.6	50.6	0.0	50.6	127.0	0.0	127.0
	არაფინანსური აქტივების ზრდა	0.0	0.0	0.0	0.0	0.0	0.0	0.0
	ფინანსური აქტივების ზრდა	0.0	0.0	0.0	0.0	0.0	0.0	0.0
	ვალდებულებების კლება	179.2	117.1	0.0	117.1	60.0	0.0	60.0
01 02 01	სარეზერვო ფონდი	0.0	14.8	0.0	14.8	90.0	0.0	90.0
	მიმუშავეთა რიცხოვნობა	0.0	0.0		0.0	0.0		0.0
	ხარჯები	0.0	14.8	0.0	14.8	90.0	0.0	90.0
	არაფინანსური აქტივების ზრდა	0.0	0.0	0.0	0.0	0.0	0.0	0.0
	ფინანსური აქტივების ზრდა	0.0	0.0	0.0	0.0	0.0	0.0	0.0
	ვალდებულებების კლება	0.0	0.0	0.0	0.0	0.0	0.0	0.0
01 02 03	მუნიციპალიტეტის ვალდებულებების მომსახურება და დაფარვა	221.8	152.9	0.0	152.9	97.0	0.0	97.0
	მიმუშავეთა რიცხოვნობა	0.0	0.0		0.0	0.0		0.0
	ხარჯები	42.6	35.8	0.0	35.8	37.0	0.0	37.0
	არაფინანსური აქტივების ზრდა	0.0	0.0	0.0	0.0	0.0	0.0	0.0
	ფინანსური აქტივების ზრდა	0.0	0.0	0.0	0.0	0.0	0.0	0.0
	ვალდებულებების კლება	179.2	117.1	0.0	117.1	60.0	0.0	60.0

01 03	საგანგებო მდგომარეობათა და კაპიტალური ღონისძიებები	0.0	34.0	0.0	34.0	0.0	0.0	0.0
	მიმუშავეთა რიცხოვნობა	0.0	0.0		0.0	0.0		0.0
	ხარჯები	0.0	34.0	0.0	34.0	0.0	0.0	0.0
	არაფინანსური აქტივების ზრდა	0.0	0.0	0.0	0.0	0.0	0.0	0.0
	ფინანსური აქტივების ზრდა	0.0	0.0	0.0	0.0	0.0	0.0	0.0
	ვალდებულებების კლება	0.0	0.0	0.0	0.0	0.0	0.0	0.0
02 00	ინფრასტრუქტურის მშენებლობა, რეაბილიტაცია და ექსპლოატაცია	9744.9	10948.1	6791.1	4157.0	2156.6	0.0	2156.6
	მიმუშავეთა რიცხოვნობა	0.0	0.0	0.0	0.0	0.0	0.0	0.0
	ხარჯები	1553.9	1513.9	168.0	1345.9	926.4	0.0	926.4
	არაფინანსური აქტივების ზრდა	8191.0	9434.2	6623.1	2811.1	1230.2	0.0	1230.2
	ფინანსური აქტივების ზრდა	0.0	0.0	0.0	0.0	0.0	0.0	0.0
	ვალდებულებების კლება	0.0	0.0	0.0	0.0	0.0	0.0	0.0
02 01	საგზაო ინფრასტრუქტურის მშენებლობა, რეაბილიტაცია და მოვლა (გზები და ხიდები)	5354.0	5446.8	4383.7	1063.1	828.0	0.0	828.0
	მიმუშავეთა რიცხოვნობა	0.0	0.0	0.0	0.0	0.0	0.0	0.0
	ხარჯები	97.1	399.3	0.0	399.3	311.4	0.0	311.4
	არაფინანსური აქტივების ზრდა	5256.9	5047.5	4383.7	663.8	516.6	0.0	516.6
	ფინანსური აქტივების ზრდა	0.0	0.0	0.0	0.0	0.0	0.0	0.0
	ვალდებულებების კლება	0.0	0.0	0.0	0.0	0.0	0.0	0.0
02 01 01	გზების მშენებლობა, რეაბილიტაცია და მოვლა-შენახვა	4173.6	5301.5	4295.1	1006.4	798.0	0.0	798.0
	მიმუშავეთა რიცხოვნობა	0.0	0.0		0.0	0.0		0.0
	ხარჯები	97.1	399.3	0.0	399.3	311.4	0.0	311.4
	არაფინანსური აქტივების ზრდა	4076.5	4902.2	4295.1	607.1	486.6	0.0	486.6
	ფინანსური აქტივების ზრდა	0.0	0.0	0.0	0.0	0.0	0.0	0.0
	ვალდებულებების კლება	0.0	0.0	0.0	0.0	0.0	0.0	0.0
02 01 02	ხიდების, ხიდ-ბოგირების მშენებლობა, რეაბილიტაცია და მოვლა-შენახვა	1180.4	145.3	88.6	56.7	30.0	0.0	30.0
	მიმუშავეთა რიცხოვნობა	0.0	0.0		0.0	0.0		0.0
	ხარჯები	0.0	0.0	0.0	0.0	0.0	0.0	0.0
	არაფინანსური აქტივების ზრდა	1180.4	145.3	88.6	56.7	30.0	0.0	30.0
	ფინანსური აქტივების ზრდა	0.0	0.0	0.0	0.0	0.0	0.0	0.0
	ვალდებულებების კლება	0.0	0.0	0.0	0.0	0.0	0.0	0.0
02 02	კომუნალური ინფრასტრუქტურის მშენებლობა-რეაბილიტაცია და ექსპლოატაცია	3005.9	4224.3	1563.4	2660.9	998.6	0.0	998.6
	მიმუშავეთა რიცხოვნობა	0.0	0.0	0.0	0.0	0.0	0.0	0.0
	ხარჯები	1144.0	916.6	0.0	916.6	585.0	0.0	585.0
	არაფინანსური აქტივების ზრდა	1861.9	3307.7	1563.4	1744.3	413.6	0.0	413.6
	ფინანსური აქტივების ზრდა	0.0	0.0	0.0	0.0	0.0	0.0	0.0
	ვალდებულებების კლება	0.0	0.0	0.0	0.0	0.0	0.0	0.0

02 02 01	გარე განათება	295.2	324.2	0.0	324.2	335.4	0.0	335.4
	მიმუშავეთა რიცხოვნობა	0.0	0.0		0.0	0.0		0.0
	ხარჯები	295.2	324.2	0.0	324.2	335.4	0.0	335.4
	არაფინანსური აქტივების ზრდა	0.0	0.0	0.0	0.0	0.0	0.0	0.0
	ფინანსური აქტივების ზრდა	0.0	0.0	0.0	0.0	0.0	0.0	0.0
	ვალდებულებების კლება	0.0	0.0	0.0	0.0	0.0	0.0	0.0
02 02 02	წყლის სისტემის რეაბილიტაცია და ექსპლოატაცია	187.2	78.8	0.0	78.8	34.0	0.0	34.0
	მიმუშავეთა რიცხოვნობა	0.0	0.0		0.0	0.0		0.0
	ხარჯები	1.0	9.0	0.0	9.0	9.0	0.0	9.0
	არაფინანსური აქტივების ზრდა	186.2	69.8	0.0	69.8	25.0	0.0	25.0
	ფინანსური აქტივების ზრდა	0.0	0.0	0.0	0.0	0.0	0.0	0.0
	ვალდებულებების კლება	0.0	0.0	0.0	0.0	0.0	0.0	0.0
02 02 03	მუნიციპალიტეტის ტერიტორიაზე არსებული აქტივების რეაბილიტაცია	1413.7	3328.3	1563.4	1764.9	368.6	0.0	368.6
	მიმუშავეთა რიცხოვნობა	0.0	0.0		0.0	0.0		0.0
	ხარჯები	182.0	108.5	0.0	108.5	0.0	0.0	0.0
	არაფინანსური აქტივების ზრდა	1231.7	3219.8	1563.4	1656.4	368.6	0.0	368.6
	ფინანსური აქტივების ზრდა	0.0	0.0	0.0	0.0	0.0	0.0	0.0
	ვალდებულებების კლება	0.0	0.0	0.0	0.0	0.0	0.0	0.0
02 02 04	სანიაღვრე არხების მშენებლობა-რეაბილიტაცია და ექსპლოატაცია	909.2	72.4	0.0	72.4	50.0	0.0	50.0
	მიმუშავეთა რიცხოვნობა	0.0	0.0		0.0	0.0		0.0
	ხარჯები	465.2	54.3	0.0	54.3	30.0	0.0	30.0
	არაფინანსური აქტივების ზრდა	444.0	18.1	0.0	18.1	20.0	0.0	20.0
	ფინანსური აქტივების ზრდა	0.0	0.0	0.0	0.0	0.0	0.0	0.0
	ვალდებულებების კლება	0.0	0.0	0.0	0.0	0.0	0.0	0.0
02 02 06	მუნიციპალიტეტის წყლმომარაგების სისტემების მართვა და ექსპლოატაცია	200.6	420.6	0.0	420.6	210.6	0.0	210.6
	მიმუშავეთა რიცხოვნობა	0.0	0.0		0.0	0.0		0.0
	ხარჯები	200.6	420.6	0.0	420.6	210.6	0.0	210.6
	არაფინანსური აქტივების ზრდა	0.0	0.0	0.0	0.0	0.0	0.0	0.0
	ფინანსური აქტივების ზრდა	0.0	0.0	0.0	0.0	0.0	0.0	0.0
	ვალდებულებების კლება	0.0	0.0	0.0	0.0	0.0	0.0	0.0

ლოკუმენტი

სიბის მუნიციპალიტეტის 2021 წლის ადგილობრივი ბიუჯეტი

10

02 04	სოფლის მხარდაჭერის პროგრამა	721.0	844.0	784.0	60.0	0.0	0.0	0.0
	მომუშავეთა რიცხოვნობა	0.0	0.0			0.0		
	ხარჯები	265.2	168.0	168.0	0.0	0.0	0.0	0.0
	არაფინანსური აქტივების ზრდა	455.8	676.0	616.0	60.0	0.0	0.0	0.0
	ფინანსური აქტივების ზრდა	0.0	0.0	0.0	0.0	0.0	0.0	0.0
	ვალდებულებების კლება	0.0	0.0	0.0	0.0	0.0	0.0	0.0
02 05	სარწყავი არხებისა და ნაპირსამაგრი ნაგებობების მშენებლობა-რეაბილიტაცია	354.3	65.0	60.0	5.0	0.0	0.0	0.0
	მომუშავეთა რიცხოვნობა	0.0	0.0			0.0		
	ხარჯები	0.0	0.0	0.0	0.0	0.0	0.0	0.0
	არაფინანსური აქტივების ზრდა	354.3	65.0	60.0	5.0	0.0	0.0	0.0
	ფინანსური აქტივების ზრდა	0.0	0.0	0.0	0.0	0.0	0.0	0.0
	ვალდებულებების კლება	0.0	0.0	0.0	0.0	0.0	0.0	0.0
02 06	რეგიონში განხორციელებული პროექტების თანადაფინანსება	279.7	338.0	0.0	338.0	300.0	0.0	300.0
	მომუშავეთა რიცხოვნობა	0.0	0.0			0.0		
	ხარჯები	17.6	0.0	0.0	0.0	0.0	0.0	0.0
	არაფინანსური აქტივების ზრდა	262.1	338.0	0.0	338.0	300.0	0.0	300.0
	ფინანსური აქტივების ზრდა	0.0	0.0	0.0	0.0	0.0	0.0	0.0
	ვალდებულებების კლება	0.0	0.0	0.0	0.0	0.0	0.0	0.0
02 07	ტურიზმის განვითარების ხელშეწყობა	30.0	30.0	0.0	30.0	30.0	0.0	30.0
	მომუშავეთა რიცხოვნობა	0.0	0.0			0.0		
	ხარჯები	30.0	30.0	0.0	30.0	30.0	0.0	30.0
	არაფინანსური აქტივების ზრდა	0.0	0.0	0.0	0.0	0.0	0.0	0.0
	ფინანსური აქტივების ზრდა	0.0	0.0	0.0	0.0	0.0	0.0	0.0
	ვალდებულებების კლება	0.0	0.0	0.0	0.0	0.0	0.0	0.0
03 00	დასუფთავება და გარემოს დაცვა	481.8	698.5	0.0	698.5	564.9	0.0	564.9
	მომუშავეთა რიცხოვნობა	0.0	0.0	0.0	0.0	0.0	0.0	0.0
	ხარჯები	481.8	698.0	0.0	698.0	564.9	0.0	564.9
	არაფინანსური აქტივების ზრდა	0.0	0.5	0.0	0.5	0.0	0.0	0.0
	ფინანსური აქტივების ზრდა	0.0	0.0	0.0	0.0	0.0	0.0	0.0
	ვალდებულებების კლება	0.0	0.0	0.0	0.0	0.0	0.0	0.0
03 01	დასუფთავების ღონისძიებები	481.8	698.5	0.0	698.5	564.9	0.0	564.9
	მომუშავეთა რიცხოვნობა	0.0	0.0			0.0		
	ხარჯები	481.8	698.0	0.0	698.0	564.9	0.0	564.9
	არაფინანსური აქტივების ზრდა	0.0	0.5	0.0	0.5	0.0	0.0	0.0
	ფინანსური აქტივების ზრდა	0.0	0.0	0.0	0.0	0.0	0.0	0.0
	ვალდებულებების კლება	0.0	0.0	0.0	0.0	0.0	0.0	0.0

04 00	განათლება	2700.5	2624.3	860.5	1763.8	2024.6	0.0	2024.6
	მომუშავეთა რიცხოვნობა	0.0	0.0	0.0	0.0	0.0	0.0	0.0
	ხარჯები	2047.6	1951.4	320.5	1630.9	2024.6	0.0	2024.6
	არაფინანსური აქტივების ზრდა	652.9	672.9	540.0	132.9	0.0	0.0	0.0
	ფინანსური აქტივების ზრდა	0.0	0.0	0.0	0.0	0.0	0.0	0.0
	ვალდებულებების კლება	0.0	0.0	0.0	0.0	0.0	0.0	0.0
04 01	სკოლაშენი	1482.0	1704.5	0.0	1704.5	2004.6	0.0	2004.6
	მომუშავეთა რიცხოვნობა	0.0	0.0			0.0		
	ხარჯები	1436.0	1610.3	0.0	1610.3	2004.6	0.0	2004.6
	არაფინანსური აქტივების ზრდა	46.0	94.2	0.0	94.2	0.0	0.0	0.0
	ფინანსური აქტივების ზრდა	0.0	0.0	0.0	0.0	0.0	0.0	0.0
	ვალდებულებების კლება	0.0	0.0	0.0	0.0	0.0	0.0	0.0
04 05	საჯარო სკოლების დაფინანსება	1218.5	919.8	860.5	59.3	20.0	0.0	20.0
	მომუშავეთა რიცხოვნობა	0.0	0.0			0.0		
	ხარჯები	611.6	341.1	320.5	20.6	20.0	0.0	20.0
	არაფინანსური აქტივების ზრდა	606.9	578.7	540.0	38.7	0.0	0.0	0.0
	ფინანსური აქტივების ზრდა	0.0	0.0	0.0	0.0	0.0	0.0	0.0
	ვალდებულებების კლება	0.0	0.0	0.0	0.0	0.0	0.0	0.0
05 00	კულტურა, რელიგია ახალგაზრდული და სპორტული ღონისძიებები	1238.8	1341.8	0.0	1341.8	1433.2	0.0	1433.2
	მომუშავეთა რიცხოვნობა	0.0	0.0	0.0	0.0	0.0	0.0	0.0
	ხარჯები	1180.5	1274.4	0.0	1274.4	1405.7	0.0	1405.7
	არაფინანსური აქტივების ზრდა	58.3	67.4	0.0	67.4	27.5	0.0	27.5
	ფინანსური აქტივების ზრდა	0.0	0.0	0.0	0.0	0.0	0.0	0.0
	ვალდებულებების კლება	0.0	0.0	0.0	0.0	0.0	0.0	0.0
05 01	სპორტის განვითარების ხელშეწყობა	209.5	231.2	0.0	231.2	255.4	0.0	255.4
	მომუშავეთა რიცხოვნობა	0.0	0.0	0.0	0.0	0.0	0.0	0.0
	ხარჯები	200.4	228.2	0.0	228.2	255.4	0.0	255.4
	არაფინანსური აქტივების ზრდა	9.1	3.0	0.0	3.0	0.0	0.0	0.0
	ფინანსური აქტივების ზრდა	0.0	0.0	0.0	0.0	0.0	0.0	0.0
	ვალდებულებების კლება	0.0	0.0	0.0	0.0	0.0	0.0	0.0
05 01 01	სპორტული ღონისძიებების დაფინანსება	9.3	10.0	0.0	10.0	10.0	0.0	10.0
	მომუშავეთა რიცხოვნობა	0.0	0.0			0.0		
	ხარჯები	9.3	10.0	0.0	10.0	10.0	0.0	10.0
	არაფინანსური აქტივების ზრდა	0.0	0.0	0.0	0.0	0.0	0.0	0.0
	ფინანსური აქტივების ზრდა	0.0	0.0	0.0	0.0	0.0	0.0	0.0
	ვალდებულებების კლება	0.0	0.0	0.0	0.0	0.0	0.0	0.0

05 01 02	სიბის მუნიციპალიტეტის საფეხბურთო კლუბი „კოლხეთი-ს“ ხელშეწყობის ღონისძიებები	184.8	203.2	0.0	203.2	227.4	0.0	227.4
	მომუშავეთა რიცხოვნობა	0.0	0.0			0.0		
	ხარჯები	175.7	200.2	0.0	200.2	227.4	0.0	227.4
	არაფინანსური აქტივების ზრდა	9.1	3.0	0.0	3.0	0.0	0.0	0.0
	ფინანსური აქტივების ზრდა	0.0	0.0	0.0	0.0	0.0	0.0	0.0
	ვალდებულებების კლება	0.0	0.0	0.0	0.0	0.0	0.0	0.0
05 01 03	სტადიონების მშენებლობა რეაბილიტაცია და მოვლა-შენახვის ხარჯები	15.4	18.0	0.0	18.0	18.0	0.0	18.0
	მომუშავეთა რიცხოვნობა	0.0	0.0			0.0		
	ხარჯები	15.4	18.0	0.0	18.0	18.0	0.0	18.0
	არაფინანსური აქტივების ზრდა	0.0	0.0	0.0	0.0	0.0	0.0	0.0
	ფინანსური აქტივების ზრდა	0.0	0.0	0.0	0.0	0.0	0.0	0.0
	ვალდებულებების კლება	0.0	0.0	0.0	0.0	0.0	0.0	0.0
05 02	კულტურის განვითარების ხელშეწყობა	28.3	53.0	0.0	53.0	53.0	0.0	53.0
	მომუშავეთა რიცხოვნობა	0.0	0.0	0.0	0.0	0.0	0.0	0.0
	ხარჯები	28.3	53.0	0.0	53.0	53.0	0.0	53.0
	არაფინანსური აქტივების ზრდა	0.0	0.0	0.0	0.0	0.0	0.0	0.0
	ფინანსური აქტივების ზრდა	0.0	0.0	0.0	0.0	0.0	0.0	0.0
	ვალდებულებების კლება	0.0	0.0	0.0	0.0	0.0	0.0	0.0
05 02 02	მეგობრობის ხარჯები	28.3	53.0	0.0	53.0	53.0	0.0	53.0
	მომუშავეთა რიცხოვნობა	0.0	0.0			0.0		
	ხარჯები	28.3	53.0	0.0	53.0	53.0	0.0	53.0
	არაფინანსური აქტივების ზრდა	0.0	0.0	0.0	0.0	0.0	0.0	0.0
	ფინანსური აქტივების ზრდა	0.0	0.0	0.0	0.0	0.0	0.0	0.0
	ვალდებულებების კლება	0.0	0.0	0.0	0.0	0.0	0.0	0.0
05 03	ახალგაზრდული პროგრამების დაფინანსება	1.2	5.5	0.0	5.5	5.5	0.0	5.5
	მომუშავეთა რიცხოვნობა	0.0	0.0			0.0		
	ხარჯები	1.2	5.5	0.0	5.5	5.5	0.0	5.5
	არაფინანსური აქტივების ზრდა	0.0	0.0	0.0	0.0	0.0	0.0	0.0
	ფინანსური აქტივების ზრდა	0.0	0.0	0.0	0.0	0.0	0.0	0.0
	ვალდებულებების კლება	0.0	0.0	0.0	0.0	0.0	0.0	0.0
05 04	რელიგიური ორგანიზაციების ხელშეწყობა	6.9	9.0	0.0	9.0	9.0	0.0	9.0
	მომუშავეთა რიცხოვნობა	0.0	0.0			0.0		
	ხარჯები	6.9	9.0	0.0	9.0	9.0	0.0	9.0
	არაფინანსური აქტივების ზრდა	0.0	0.0	0.0	0.0	0.0	0.0	0.0
	ფინანსური აქტივების ზრდა	0.0	0.0	0.0	0.0	0.0	0.0	0.0
	ვალდებულებების კლება	0.0	0.0	0.0	0.0	0.0	0.0	0.0

ლოკუმენტი

ხობის მუნიციპალიტეტის 2021 წლის ადგილობრივი ბიუჯეტი

Table with 8 columns: Code, Description, and 6 numerical values. Rows include categories like 'კულტურული ტრადიციების შენარჩუნებისა და განვითარების ხელშეწყობა' and 'სოციალური უზრუნველყოფა'.

Table with 8 columns: Code, Description, and 6 numerical values. Rows include categories like 'საინტელექტუალური მომსახურება (ომის მკვლევარების და რეგულირების ღონისძიებები)' and 'საინფორმაციო ტექნოლოგიების განვითარების ხელშეწყობა'.

Table with 8 columns: Code, Description, and 6 numerical values. Rows include categories like 'უმწიკრო კატეგორიაზე სახმელეთის წყლის სარგის ანაზღაურება' and 'უმწიკრო საინფორმაციო ტექნოლოგიების განვითარების ხელშეწყობა'.

მუხლი 3.

დადგენილება ამოქმედდეს გამოქვეყნებისთანავე და გავრცელდეს 2020 წლის 29 დეკემბრიდან წარმოშობილ სამართლებრივ ურთიერთობებზე.

ელიშბერ ჯობავა, საკრებულოს თავმჯდომარე

წყალი-აუცილებელი და მნიშვნელოვანი

წყალი, რომ ადამიანისთვის ყველაზე მნიშვნელოვანი და საარსებო საშუალება გახლავთ, ყველამ კარგად ვიცით. სობის მუნიციპალიტეტის ზოგიერთ ადმინისტრაციულ ერთეულში მაგისტრალური წყალი და წყალსადენი დღემდე არ არსებობს. უმეტესობა ჭაზუა დამოკიდებული. არადა ბევრგან ისიც დაშრა. ამიტომაც გასათვალისწინებელია მაგისტრალური წყალი ყველგან რომ იყოს. ამას მეტი ყურადღება და მნიშვნელობა უნდა მიექცეს.

თუ რამდენ ადმინისტრაციულ ერთეულსა და მის სოფლებს ემსახურება შ.პ.ს. „საქართველოს გაერთიანებული წყალმომარაგების კომპანიის სობის სერვისცენტრი“, როდის და რა პერიოდულობით იქლორება წყალსადენი, რამდენ სოფელს ემსახურება, როგორი იყო გასული, პანდემიის წელი და რა არის №1 ამოცანა მათთვის სამომავლოდ, გვესაუბრება შ.პ.ს. „საქართველოს გაერთიანებული წყალმომარაგების კომპანიის სობის სერვისცენტრის მენეჯერი შალვა პაპაბაძე.

პირველ რიგში დიდი მადლობა მოლოცვისა და ჩვენი საქმიანობით დაინტერესებისთვის. რაც შეეხება სერვის ცენტრში არსებულ მდგომარეობას, გასულ წელს იყო ბევრი გამოწვევა, იყო პრობლემები, თუმცა უნდა ითქვას, რომ ბევრი რამ გაკეთდა არსებული მდგომარეობის გასაუმჯობესებლად.

წყალი 24 საათიანი რეჟიმით მიეწოდება, რასაც უზრუნველყოფს ორი სათავე ნაგებობა (ნოჯიხევის და სობის სათავე), საიდანაც ხდება წყლის სანიტარულ-ჰიგიენური დამუშავება (დაქლორვა). სასმელი წყლის ხარისხის ლაბორატორიული შემოწმება ხდება ყოველდღიურად, ხოლო თვეში ერთხელ წყალი შესამოწმებლად იგზავნება თბილისის ლაბორატორიაში. ყოველწლიურად შემკრებ რეზერუარებს უტარდება გემშიური სანიტარული რეცხვა-დეზინფექცია.



სობის სათავე ნაგებობა რეაბილიტირებულია, რითაც მოგვარდა ბევრი პრობლემა. უნდა აღინიშნოს ისიც, რომ სოფლებში ჯერ კიდევ რჩება ამორტიზირებული ცენტრალური მიწები, რომლებიც საჭიროებენ შეცვლას, რაზედაც მიმდინარეობს მუშაობა.

2020 წელს ეტაპობრივად ჩატარდა სამუშაოები, რათა მაქსიმალურად მოგვარებულიყო წყლის დანაკარგების პრობლემა, რისთვისაც სობის სერვის ცენტრის ტექნიკური ჯგუფი დაულაღვავა აწარმოებდა სამუშაოებს, განხორციელდა მოსახლეობის გამრიცხველიანება, რითაც მნიშვნელოვნად შემცირდა აღურიცხავი წყლის რაოდენობა.

რაც შეეხება სამომავლო გეგმებს, სერვის ცენტრის სამომავლო გეგმები სწორედ ზემოთ აღნიშნული პრობლემების მოგვარებაა. მათ შორის სოფლებში უწყლოდ დარჩენილი მოსახლეობის წყალმომარაგებით უზრუნველყოფა. მაგალითად სოფელ პირველ მაისში მხოლოდ 16 ოჯახს მიეწოდება წყალი, რაც თვისთავად პრობლემაა. თუმცა კომპანიის ძალებით მოხერხდა პირველი მაისის ბაღის და სკოლის წყალმომარაგებით უზრუნველყოფა.

საუბარი ჩაიწერა ნანი კილასონიამ.

2019 წლიდან მოსახლეობას

იცოდე შენი სოფლის ისტორია

ნოჯიხევი მდებარეობს ოდიშის დაბლობზე, მდინარე სობის მარცხენა სანაპიროზე, ზღვის დონიდან 30 მ-ზე. მისი ადგილობრივი მეგრული სახელწოდება არის „ნოჯიხი“ რაც ნაცისხარს ნიშნავს, ჯიხა ქართულად ციხეა. დღეისათვის სოფელი ნაციხარიდან საკმაოდ დაშორებულია, ძველად იგი ციხის ირგვლივ უნდა ყოფილიყო განთავსებული, მე-19 საუკუნეში მიმდინარე ეკონომიკურმა და პოლიტიკურმა ცვლილებებმა სოფელი უფრო ქვევით, ვაკე ადგილებსაკენ გადაწია, მე-20 საუკუნეში კი მან მთლიანად რკინიგზის სადგურ სობის მიმართულებით გადაინაცვლა.

ალექსი კაჭარავა, იონე ვიქია, თათოზ სასანია, სტეფანე სახოკია, დიაკვანი მოსე ჯორბენაძე, მედიკოსი დავით ბოლქვაძე და ლუკა ჯორჯიკია.

ნოჯიხევი შედგება შემდეგი უბნებისაგან: ცენტრი, ზენი, კუთხე ნოჯიხევი, ნაფოშტუ, მონასტერი, რომელსაც ხანდახან მეორე ხობსაც უწოდებენ. 1998 წლის აღწერით ნოჯიხევი 186 გვარის 787 კომლი ცხოვრობს. 2002 წლის საყოველთაო აღწერის თანახმად ნოჯიხევის თემში 3103 სული ცხოვრობს. გავრცელებული გვარებია: ცხაღია,

ხანდაზმულთა გადმოცემით აფხაზეთში მიმავალ თამარ მეფეს ღამე ნოჯიხევი გაუთეგია, ისე მოსწონებია აქაურობა, რომ დაულოცავს და უკურთხებია, ამის შემდეგ თითქოს ამ სოფელს „კურთხეულ ნოჯიხევი“ ეძახდნენ. ბოლშევიკების გასვლის შემდეგ სიტყვა „კურთხეული“ „კუთხეთი“ შეიცვალა და სოფლის სახელწოდება „კუთხე ნოჯიხევი“ დაიკვიდრა. ამ ეკლესიასთან იცოცხდნენ ჯარბინობა, რომელსაც „ცააშხა კარობუას“ ეძახდნენ, აქვე აღნიშნავდნენ „ქენჯერობის“ დღესასწაულს, სამწუხაროდ არაფერ არ იცის ამ დღესასწაულების არსისა და აღნიშნულების შესახებ, აწ გარდაცვლილი ნოჯიხეველი ხუტა ვიქიას მოგონებით ნოჯიხევის წმინდა მთავარ ანგელოზთა ეკლესიას მშობლები განსაკუთრებულად

ამყამად ეს სიწმინდეები სხვადასხვა მუზეუმებშია დაცული.

უნდა აღინიშნოს, რომ სობის ტაძრის იატაკის ქვევით არსებული სივრცეების არქეოლოგიურმა შესწავლამ დაადასტურა ნაგებობის ქვევით უფრო ძველი ნატაძრალის ნაშთების არსებობა. სობის მონასტერი შუა საუკუნეებში აფხაზეთის კათალიკოსების რეზიდენციად და საძვალედაც ითვლებოდა. შემორჩენილია მე-13 საუკუნეების ფრესკები. მონასტერს ეკუთვნოდა მამულები ბიაში, ნოჯიხევიში, სობში, ხორგაში, სახარბედლოში, ხოლო აქ მოსახლე 470 კომლი აზნაური და გლეხი სობის თეთროსანი ღვთისმშობლის ხატის ყმებად ითვლებოდა.

მე-19 საუკუნის შუა ხანებში ყირიმის ომის დროს მონასტერს საფრთხე დამუქრებია, რადგან აქ თურქეთის ჯარი დაბანაკებულია, სიწმინდეები მანამდე გაუხიზნავთ, ხოლო ნაგებობების მცველად ბერი უორდანი დარჩენილა. შემდგომ ნოჯიხევის მიდამოებში აჯანყებულ უტუ მიქავას რაზმელები მდგარა.

ნოჯიხევი

გერგაია, ცქირია, ქაქუთია, ჩიტაია, სიჭინავა, ჯორჯიკია, სასანია, ალექსანდრია, იოსავა, გვასალია, კიტია, სიხარულია...

სოფელი შეფენილია ბიის მთების სამხრეთ კალთებზე, აქ კარგად ხარობს დაფნა, ციტრუსები, ტუნგო...მოსახლეობა მისდევს მესაქონლეობას და მემარცვლეობას. ფუნქციონირებს დაფნის დამამზადებელი საამქროები. სოფელში მოქმედებს საჯარო და საბაზო სკოლები, 2 საბავშვო ბაღი. პროფესიული გადამზადების ცენტრი.

შესთხოვდნენ ოჯახის უფროსი ვაჟიშვილების მფარველობას, მისივე მოგონებით ნოჯიხევი სუთშაბათი დღეს მიცვალებულს არ მარხავდნენ. ამ ეკლესიაში 1892 წელს ჯვარი დაუწერიათ იონა მეუნარგიას და ნინო ჯორჯიკიას.



კუთხე ნოჯიხევის სასაფლაოდან ჩ რ დ ი ლ ო - დ ა ს ა ვ ე ლ ე თ ი თ , დაახლოებით 2 კილომეტრის დაშორებით შუა საუკუნეების ციხესიმაგრის ნაშთები მდებარეობს. იგი ნაგებია მოზრდილი რიყის ქვებით, ციხე გზასაყართან მდებარეობდა, ქუთაისიდან მომავალი გზა აქ იყოფოდა, ერთი აფხაზეთისაკენ მიდიოდა, ხოლო მეორე ფოთი-ყუღევის მიმართულებით. ციხესთან ყოფილა ადგილი, რომელსაც „ნაოხვა-მუს“ ეძახდნენ, „ოხვა“ სალოცავს ნიშნავს. ხშირ შემთხვევაში „ნაოხვა-მუს“ ძველ კოლხურ სამარხს წარმოადგენს, იგი ფოთის კოლხური მუზეუმის დამარსებლის ბესარიონ გოგოლიშვილის მიერ შედგენილ კოლხეთის არქეოლოგიურ სექტატურ რუკაზეა აღნიშნული. სამწუხაროდ, ეს ძველი წაშლილია და მისი პოვნა ჭირს, რადგან მე-20 საუკუნის 70-იან წლებში მიმდინარეობდა ციხის მიმდებარე ტერიტორიების დატერასება, რასაც წინ უძღოდა ბულდოზერის ტიპის ტრაქტორებით ტერიტორიის დამუშავება, ალბათ სწორედ ამან განაპირობა აღნიშნული ძეგლის განადგურება. ციხის ირგვლივ 500 მ. რადიუსში ვიზუალურად შეინიშნება ჩვენს ერაზმე პირველი ათასწლეულის ძველკოლხური და ბერძნული თიხის ჭურჭლის ფრაგმენტები, ბათქაშები.

ნოჯიხევის ტერიტორიაზე მდებარეობს სახელგანთქმული სობის ყოველად წმინდა ღვთისმშობლის მიძინების მონასტერი, რომელსაც თანამედროვე სახე მე-13 მე-14 საუკუნეების მიჯნისას მიუღია.

არქეოლოგიური გათხრებმა გამოავლინა ძვ.წ. მე-8 მე-7 საუკუნის ნამოსახლარები, ადრეული ხანის ნაქლესიარი, ხოლო ტაძრის შიგნით აღმოჩნდა ძველ დადიანთა საოჯახო საძვალე, რომელშიც უნდა იყოს დასვენებული ეროვნული გმირისა და წმინდანის ცოტნე დადიანის ძვლები, არქეოლოგიურ სამუშაოებს ხელმძღვანელობდა ისტორიულ მეცნიერებათა დოქტორი რევაზ პაპუაშვილი.

საბჭოთა ხელისუფლების დამყარებამდე სობის მონასტერში დასვენებული იყო უდიდესი სიწმინდეები: **ღვთის მშობლის კვართი, წმინდა გიორგის ბარძაყის ნაწილი, იონე ნათლისმცემლის ნაწილი, მაცხოვრის წვერის ღერები, დრუბელი, რომლითაც ჯვარზე გაკრულ მაცხოვრს ამარი მიაწოდეს, წმინდა მარინეს მკლავი, წმინდა კვირიკეს ხელის მტევანი, წმინდა ივლიტეს მკლავი, წმინდა თევდორეს ტანის ნაწილი, დავით აღმაშენებლის საწინამძღვრო ჯვარი, თამარ მეფის გულსაკიდი ჯვარი, თამარ მეფის დედის ბურღუხან დედოფლის ულ მრავალნაწილიანი ხატი, რომლის შუაში ჩასმული იყო ძელცხოვლის ჯვარი, ხოფის თეთროსანი ღვთისმშობლის ხატი, წმინდა გიორგის ხატი, შოთა რუსთაველის ოჯახიდან და სხვა სიწმინდეები.**

1905 წელს სობი და ნოჯიხევი აღიხანოვ-ავარსკის დამსჯელი ექსპედიციისაგან გაჭარ პავლე ცქირიას გადაურჩენია, მას ფულითა და საჩუქრებით მოუქრთამავს რუსი გენერალი.

ნოჯიხევიში სკოლა 1875 წელს დაუარსებიათ. 1900 წელს სობის მონასტერთან არქიმანდრიტ სიმონ აფაქიძეს სამრევლო სკოლა გაუხსნია, ხოლო ნოჯიხევის წმინდა მთავარანგელოზების ეკლესიასთან სპირიდონ ჯორჯიკიასა და ვერა სიჭინავას 1901 წელს საქალებო სასწავლებელი გაუხსნიათ.

ნოჯიხეველებს აქტიური მონაწილეობა მიუღიათ 1924 წლის აჯანყებაში, მისი ერთერთი აქტიური მონაწილე 23 წლის კლიმენტი სასანია ბოლშევიკებმა სასამართლოს გარეშე დახვრიტეს.

ნოჯიხეველი იყო ლაზარე შურდაია, რომელსაც ოდესის უნივერსიტეტის იურიდიული ფაკულტეტი დაუმთავრებია, იგი 1918 წელს თბილისის ახალგაზსნილ უნივერსიტეტში პროფესორად დიუსწვევიათ, შემდგომ საქართველოს ადვოკატთა კავშირის თავმჯდომარე ყოფილა, სობის რკინიგზის სადგური მისი თაოსნობითა და ინიციატივით გახსნილა.

ბოზიტა ჩიტაია.

ლოზ სასანია, მაქსიმე სიჭინავა,

სულთანა



ცნობილი ექიმი და მეცნიერი მაია ღვებუაძე 1954 წლის 10 ნოემბერს დაიბადა ქალაქ ხობში, ექიმების ქეთო ნასარაიას და ამბროზი ღვებუაძის ოჯახში.

სწავლობდა ხობის №2 საშუალო სკოლაში. 1977 წელს დაამთავრა თბილისის სახელმწიფო სამედიცინო ინსტიტუტის სამკურნალო ფაკულტეტი.

ქალბატონი მაია 1978–1990 წწ. თბილისის სახელმწიფო სამედიცინო ინსტიტუტის (შემდგომში უნივერსიტეტი თსსუ) ადამიანის ნორმალური ანატომიის კათედრის (შემდგომში დეპარტამენტი) ასისტენტი, უფროსი მასწავლებელი, დოცენტი, პროფესორი, 2006 წლიდან კი ასოცირებული პროფესორი იყო.

მისი სამეცნიერო კვლევის ინტერესების სფერო მოიცავდა სისხლძარღვების, თირკმლის, ღვიძლის, ელენთის, საკვერცხის, საშვილოსნოს სქესობრივი და ასაკობრივი თავისებურებების მორფო ფუნქციურ და კლინიკურ ასპექტებს ნორმაში და პათოლოგიისას. ავტორია 167 სამეცნიერო და სასწავლო-მეთოდური ნაშრომის, რომელთაგან 160 არის ნაბეჭდი-მათგან 123 სამეცნიერო ნაშრომი გამოქვეყნებულია საქართველოს ფარგლებს გარეთ.

მონაწილეობა აქვს მიღებული 100-ზე მეტ საერთაშორისო სამეცნიერო-პედაგოგიურ ფორუმში, რომელთა დიდი უმრავლესობა საქართველოს ფარგლებს გარეთ ჩატარდა, სადაც მონაწილეობდა, როგორც საორგანიზაციო კომიტეტის და პრეზიდენტის წევრი, სხდომების თავმჯდომარე და თანათავმჯდომარე, მრავალი მაგიდის თანათავმჯდომარე, ზეპირი მომხსენებელი პლენარულ და სექციურ სხდომებზე.

იგი არის მონოგრაფიების, დსთ-ის სხვადასხვა ქვეყნებიდან გამოგზავნილი მრავალი სადისერტაციო ნაშრომის ავტორ-ფერანტ რეცენზენტი, დისერტაციების ოპონენტი; მის მიერ შექმნილია 3 სასწავლო ვიდეოფილმი: რომლებშიც ავტორი პირადად მის მიერ დამზადებულ ნერვ-სისხლძარღვოვან და კუნთოვან გვამებზე ახდენდა ანატომიური სტრუქტურების დემონსტრირებას; ატარებდა ლექციურ და პრაქტიკულ მეცადინეობებს ინგლისურენოვან სექტორზე (2011 წელს კემბრიჯის უნივერსიტეტში

მაია ღვებუაძე

ჩააბარა გამოცდა და აიღო საერთაშორისო სერტიფიკატი). მისი ბიოგრაფია შეტანილია გამოცემებში: „ვინ ვინ არის მსოფლიოში“ (2009), „ენციკლოპედია-საქართველო“ (2012), „ცნობილი მეცნიერები რუსეთში“ (2016). საკანდიდატო დისერტაცია დაიცვა 1985 წელს. სადოქტორო დისერტაცია კი 1993 წელს.

პროფესორი მაია ღვებუაძე მოლდავეთის ნიკოლაე ტესტემიტანუს სახელობის სახელმწიფო სამედიცინო და ფარმაციის უნივერსიტეტში ჩატარებულ ცნობილი მოლდაველი ანატომის, პროფესორ ბ.ვ. პერლინის დაბადებიდან 100 წლის იუბილესადმი მიძღვნილი საერთაშორისო სამეცნიერო კონფერენციაზე მოხსენებით გამოვიდა, როგორც ორგანიზაციის, ასოციაციის ან ჯგუფის წევრი.

იგი იყო თბილისის სახელმწიფო სამედიცინო უნივერსიტეტის მედიცინის ფაკულტეტის სადისერტაციო საბჭოს, წევრი. ინტეგრაციული ანთროპოლოგიის საერთაშორისო აკადემიის ნამდვილი წევრი.

მორფოლოგია საერთაშორისო ასოციაციის (ყოფილი საბჭოთა კავშირის ანატომთა, პისტოლოგთა და ემბრიოლოგთა საზოგადოების სამართალ-მემკვიდრე) საკოორდინაციო საბჭო, წევრი (2000).

უურნალ „Morphology“ (Morphologia-Archives of anatomy, histology and embryology-founded in 1916, რუსეთი) სარედაქციო საბჭო, წევრი (2002)

უურნალ „Archiv EuroMedica“ (გერმანია) სარედაქციო კოლეგია, წევრი (2015)

უურნალ „Biomedical and Biosocial Anthropology“ (უკრაინა) სარედაქციო საბჭო, წევრი (2003) რუსეთის საბუნებისმეტყველო აკადემია, წევრ-კორესპონდენტი (2015).

რუსეთის საბუნებისმეტყველო აკადემიის სამეცნიერო უურნალების ექსპერტთა-საბჭო, წევრი (2015)

მიღებული ჰქონდა ჯილდოები, პრემიები და პრიზები.

2016 „შრომით და ცოდნით“ ორდენი, მეცნიერებისა და განათლებისთვის გაწეული ღვაწლისთვის (რუსეთის საბუნებისმეტყველო აკადემია).

2016–„პირველი თანასწორობის შორის“ ორდენი, მეცნიერებისა და განათლებისთვის გაწეული ღვაწლისთვის (რუსეთის საბუნებისმეტყველო აკადემია).

2016–„ეკატერინე დიდის მედალი“, მეცნიერებისა და განათლებისთვის გაწეული ღვაწლისთვის (რუსეთის საბუნებისმეტყველო აკადემია).

2015–მეცნიერებისა და განათლების დამსახურებული მოღვაწე (რუსეთის საბუნებისმეტყველო აკადემია)

2015–რუსეთის საბუნებისმეტ-

ყველ აკადემიის ვ. ი. ვერნადსკის სახელობის მედალი 2013–ევროპის სამეცნიერო საზოგადოება, საბუნებისმეტყველო მეცნიერებათა ევროპული აკადემია და რაინდების საერთაშორისო ასოციაციის საპატიო მეცნიერი (ქ. ჰანოვერი)

საბუნებისმეტყველო მეცნიერებათა ევროპული აკადემიის რობერტ კოხის სახელობის მედალი (ქ. ჰანოვერი, გერმანია).

ევროპული აკადემიის საპატიო მეცნიერი (ქ. რომი).

მაია ღვებუაძე იყო მრავალი სამეცნიერო შრომის და წიგნის ავტორი.

ქალბატონი მაია ღვებუაძე 2020 წლის 22 დეკემბერს, 66 წლის ასაკში გარდაიცვალა.

თბილისის სახელმწიფო სამედიცინო უნივერსიტეტის პირველი საუნივერსიტეტო კლინიკის დირექტორი, პროფესორი **ლევან რატიანი** გამოჩენილი მეცნიერის გარდაცვალების გამო გულისტკივილით წერდა:

„ასეა და ასე იქნება, სიკვდილმა გამიარჯვა სიცოცხლეზე, ეს ბუნების კანონია თითქოს, მაგრამ შეუგუებელი, მოიხედავ და ოცი წელი გასულა, რაც ერთმანეთი გაგვიცვნიდა და დღეს კი ვემშვიდობები, ვემშვიდობები დიდი ტკივილით, ჩემს საყვარელ პროფესორს მაია ღვებუაძეს, პროფესორს, რომელმაც სიცოცხლეში ბრძოლა და თავმდაბლობის სიმბოზი მასწავლა, მასწავლა როგორ უნდა მიადწიო ცოდნით წარმატებას.

ბევრი გვქონდა საკეთებელი, მაგრამ წუთისოფელმა ამ მიწიერ ცხოვრებაში დაგვაცვილა, დაგვაცვილა დროებით, რწმენით იმისა, რომ კვლავ შევხვდებით ერთმანეთს... მშვიდობით პროფესორო... პირობას გაძღვეთ ყველა, თქვენს დაწვებულ საქმეს ბოლომდე მივიყვან!

სხვისთვის უჩინარი იყო, ჩემს ცხოვრებაში ადამიანი, რომელიც მიქმნიდა წარმატების გარემოს. მისი დირებული სიტყვა დილით იყო „შვილო მომისმინე“... და უსმენდი გაჩუმებული და გულისყურით...

შენი წარმატება მახარებს და მაცოცხლებსო, ასე მეუბნებოდა...

მადლობა ჩემო პროფესორო ყველა იმ ქმედებისთვის, რაც ჩემთვის გააკეთეთ. მე კი შეუძლებელს გავაკეთებ დირსეულად, რომ დავასრულო ცხოვრება, როგორც ექიმმა. მშვიდობით“.

მაია ღვებუაძის ღვაწლს არასოდეს დაივიწყებს ქართული სამედიცინო საზოგადოება, მშობლიური ხობი და სრულიად საქართველო.

ბიორგი (ხუტა) აბურჯანია



მდინარე ხობისწყალს ტყუპ და-ძმის დარად ერთგულად ადევნებულ ულამაზეს სოფელ გურიფულში არაერთი ღირსსახსოვარი და სანაქებო ადამიანი დაბადებულა და ამ მადლიანი მიწიდან ფესვგადგმულს მრავალგზის უსახელებია თავისი მშობლიური ალაგი და ქვეყანა.

მათ რიგებს მეწინავეობს თვალსაჩინო მეცნიერი, ფიზიკა-მათემატიკურ მეცნიერებათა დოქტორი, პროფესორი, გამოჩენილი საზოგადო მოღვაწე და უბრალოდ-ლამაზი კაცი გიორგი (ხუტა) აბურჯანია, რომელიც ხობის რაიონის სოფელ მეთრე გურიფულში, ზნემაღალი და მშრომელი კოლხების დურუ და ნათელა აბურჯანიების ოჯახში დაიბადა.

ჯაფასთან და გაღვითურებულ პატიოსნებასთან ერთად, ეს მრავალშვილიანი ოჯახი იმითაც გახლდათ გამორჩეული, რომ ქალბატონმა ნათელამ და ბატონმა დურუმ შვილებს ყველაფერი მოუნაგრეს საიმისოდ, რომ შესაფერისი უმაღლესი განათლება მიეღოთ და ემსახურათ თავიანთი ქვეყნისა და ხალხისთვის. ხუტა, ხუნტული, იგივე გიორგი იმთავითვე გამორჩეული ახალგაზრდა გახლდათ და ტექნიკური საგნებისადმი განსაკუთრებული ნიჭის გამო მშობლებს მე-8 კლასიდან სწავლის გასაგრძელებლად დედაქალაქში, კომაროვის სახელობის ფიზიკა-მათემატიკურ საშუალო სკოლაში შეუყვანიათ, საიდანაც დაწვებულა მისი დამოუკიდებელი სვლა სამეცნიერო მწვერვალებისკენ.

1968 წელს ჩაირიცხა ივჯავახიშვილის სახელობის თბილისის სახელმწიფო უნივერსიტეტის ფიზიკის ფაკულტეტზე, რომელიც წარჩინებით დაამთავრა 1973 წელს და იმავე წელს მუშაობა დაიწყო თბილისის სახელმწიფო უნივერსიტეტის ილია ვეკუას სახელობის გამოყენებითი მა-

თემატიკის ინსტიტუტში უმცროს მეცნიერ-თანამშრომლად, სადაც სიცოცხლის ბოლომდე მოღვაწეობდა სხვადასხვა თანამდებობებზე...

1974 წელს ჩაირიცხა ხარკოვის ფიზიკა-ტექნიკურ ინსტიტუტში ასპირანტურაზე. 1978 წელს დაიცვა საკანდიდატო, ხოლო 1990 წელს სადოქტორო დისერტაცია და მიენიჭა ფიზიკა-მათემატიკურ მეცნიერებათა დოქტორის ხარისხი-სპეციალობით „თეორიული და მათემატიკური ფიზიკა“.

მრავალი სამეცნიერო ნაშრომებისა და მონოგრაფიების ავტორს, მასწავლებელსა და პროფესორს, მკვლევარსა და საერთაშორისო დონეზე აღიარებულ მეცნიერს უკვე გაკეთებული საქმეების წილ კიდევ უამრავი გეგმები ჰქონდა, მაგრამ 2012 წლის 20 სექტემბერს იტალიის ქალაქ კოზენცაში, კალაბრიის უნივერსიტეტში, ევროკომისიის მე-7 ჩარჩო-პროგრამის ფარგლებში სამეცნიერო მივლინებისას მოულოდნელად გარდაიცვალა ეს დიდი ადამიანი, ფიზიკა-მათემატიკურ მეცნიერებათა დოქტორი, პროფესორი გიორგი აბურჯანია.

წავიდა და თან წაიღო მოუშუშებელი ტკივილი სვევამწარებული მშობლებისა, მის საზოგადოებრივ და სამეცნიერო ცხოვრებას შეწირული, ასევე ფიზიკოსი მეუღლის, ქალბატონ ლეილა ლაშხია-აბურჯანიასი, ორი დიდებული ვაჟისა, დამძების, შვილიშვილებისა და კიდევ უამრავი ადამიანისა.

ნათელი დაადგეს მის ხსოვნას, ადამიანისას, რომელმაც უამრავ კეთილ საქმეებთან ერთად, ჩაუქრობელი სანთელი აანთო ჩვენს „ალმა-მატერში“, დედაუნივერსიტეტში და მრავალი ახალგაზრდა მეცნიერისა თუ უბრალო ადამიანისთვის დარჩა სიმბოლოდ-განსწავლული, ზნემაღალი, ღირსეული მოქალაქისა და მოღვაწისა.

12 თებერვალი მისი ამქვეყნად მოვლენის დღეა და შევსოხვით უფალს-ჰყავდეს-„ადგილსა მწვანელოვანსა და სპეტაკსა ეგზომ...“

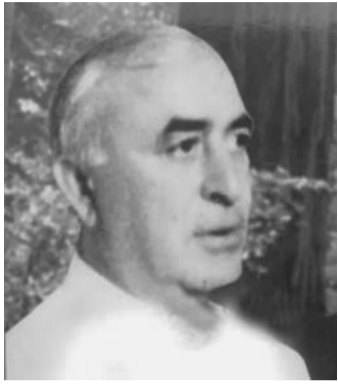
ჩვენ კი სიყვარულით ვეტყვით დიდ დედას, ქალბატონ ნათელას: აფერუმ თქვენს ქალობას, მზებუდიანო დედაო!...

გრიგორ იობაძესა და გურიფულელების სახელით: სიყვარულითა და მოწიწებით:

ლაშა და ნანა გვასალიანი.

სულთანა

იამზე თათარიშვილი, თემურ სალაყაია.



ამ წლის 17 თებერვალს ტკივილით და სინანულით მიიღია... უამრავი თვალცრემლიანი ადამიანის მოგონებამ კიდევ ერთხელ დაგვაახლოვა თემურ სალაყაიას პიროვნულ თვისებებს, გაუზუნარ სიკეთეს, კაცობრივობას, ჭირსა და ღმერთის თანადგომის უბრალოებასა და სილამაზეს.

სრულიად ახალგაზრდა გაიცნო იგი ხობის (და არამარტო) საზოგადოებამ მისი პიროვნული თვისებების გამო შეიყვარა ისე, რომ შემდეგ თაობიდან თაობას გადასცა. რაც არ უნდა დაუჯერებელი იყოს, მისი გარდაცვალებიდან 20 წლის შემდეგაც არ განელებულა ის სიყვარული და პატივისცემა, რაც მის სახელთან იყო დაკავშირებული.

სახელი და დიდება კი არასოდეს აკლდა, თუმცა ლაღი ახალგაზრდობა არ ჰქონია, მისი მომავლის ბედნიერების ქუდი თავად გამოკეცა, ცხოვრების მეგზურად კი დიდებული, გამორჩეული ოჯახის ნათელა და ალიოშა თათარიშვილების უფროსი ქალიშვილი, იამზე თათარიშვილი აირჩია... საქმისადმი ერთგულების გამო სამსახურებრივი კარიერაც წინებულად წარიმართა, რაიონის სოფლის მეურნეობის დიდი კვალი დაატოვა სხვადასხვა ხელმძღვანელ სამუშაოებზე ყოფნით. ბოლოს კი რაიონის საკრებულოს თავმჯდომარე იყო...

სრულიად ახალგაზრდა, 55 წლის, სიმპათიური, ნადრეკად ჭაღარა, მინდობილი საქმის, ხალხის და მეგობრების ერთგული ადამიანი

ნის ცხოვრების ბედის ბორბალი უკუღმა დატრიალდა, უკურნებელმა სენმა იძულებული გახადა სიცოცხლის კარი ადრევე მიეზურა...

მისი ერთადერთი ქალიშვილი თეა, სიძე ბესო თოდუა და შვილიშვილი ქალბატონ იამზე, მის სათაყვანებელ დებს და ძმებივით შეზრდილ ბიძაშვილებს დაუტოვა და გაეცალა წუთისოფელს. სიცოცხლის ბოლო წუთამდე იმედიანი და სიცოცხლის რწმენით სავსე წავიდა. მის მიერ დათესილი სიკეთე უფალმა სიკეთედ დაუბრუნა მის ოჯახს. გამრავლდა, გაიზარა... რომ ეცოცლა ოთხი უნიჭიერესი შვილიშვილი ნამდვილად იამაყებდა.

როცა ერთგულმა მეუღლემ მისი „დანაბარები“ შეასრულა—შვილიშვილები დააფრთიანა, მათ სასახლოებად აღზრდაში ხელი მოუშარტა შვილს და სიძეს, თავისთან უხმო...

იამზე თათარიშვილის გარდაცვალების დიდმა წუხილმა კარდაკარ დაუარა მის ახლობლებს, ფართო საზოგადოებას და მიუხედავად პანდემიისა, უამრავმა ადამიანმა გააცილა უკანასკნელ გზაზე. 20 წლის შემდეგ გაათხო მათი საფლავი მარადიული სიყვარულის სიბოძე...

17 თებერვალს თემურ სალაყაია 73 წლის გახდებოდა...

იამზეს კი იმიერში 22 მარტს 70 წლის იუბილეს მიულოცავენ დაბადების დღეს მისი ოჯახის წევრები და ახლობლები...

ნათელი დაადგეს მათ საფლავებს. მერი ლავილიაძე.

სობის მუნიციპალიტეტის საკრებულოს და მუნიციპალიტეტის მერიის თანამშრომლები მწუხარებაში თანაუგრძობენ საკრებულოს წევრებს დავით ბერაიას დედის **ლარისა ბოსუა-ბერაიას** და მზია ლემონჯარიას მამის **ანზორ ლემონჯარიას** გარდაცვალების გამო.



გაზეთი „სობის მოამბე“ თანამშრომლები მწუხარებით თანაუგრძობენ გაზეთის ყოფილ რედაქტორს მანანა შულაიას ოჯახს მის **ლევან (მურთაზ) შულაიას** გარდაცვალების გამო.

გაზეთი „სობის მოამბე“ თანამშრომლები მწუხარებით თანაუგრძობენ ყოფილ თანამშრომელს ტიტვიკო და ნანი ნაჭყებების ოჯახს შვილის. **დათო ნაჭყებია**ს გარდაცვალების გამო.

პოლიტიკური გაერთიანება „მრგვალი მაგიდა თავისუფალი საქართველოს“ ხობის ორგანიზაციის წევრები სამხმარს უცხადებენ ნანი და ტიტვიკო ნაჭყებებს შვილის **დათოს** გარდაცვალების გამო.

ღირსეული მამულიშვილი ევრემ ბობოხია

90-იანი წლების მიწურულს გავიცანი ბატონი ევემ ბობოხია. თხემით ტერფამდე ქართველი, ნამდვილი ერისკაცი, მაშინ, როცა ის შემოუერთდა ხობის „მრგვალ მაგიდას“.

აფხაზეთის სახელმწიფო უნივერსიტეტის დოცენტი, პოლიტიკური ეკონომიის სპეციალისტი, არაერთი სამეცნიერო ნაშრომის ავტორი ხშირად იმეორებდა: „მე ხობში ვავიარე დიდი პოლიტიკური სკოლა“. ის ამით გამოხატავდა სიბრძნელსა და სიყვარულსა და პატივისცემას.

ერთი რამ უნდა აღინიშნოს, ის მაშინ შემოგვიერთდა, როდესაც ძალზე გვაკლდა უფროსი თაობის აქტიური მხარდაჭერა. ეს მაშინ, როცა სრულიად უსამართლოდ იდეენობდნენ ზვიად გამსახურდიას ეროვნული ხელისუფლების მხარდაჭერები. ამ დროს ეს ზნეკეთილი ადამიანი ნამდვილად იყო ჩვენთვის მისაბაძი პოლიტიკური მოძღვარი. ის უზომოდ განიცდიდა ჩვენი ქვეყნის ეროვნულ ტრაგედიას, აფხაზეთის დაკარგვას. ახალიზებდა იმხანად მიმდინარე პოლიტიკურ პროცესებს და ასკვნიდა; „დაიხ! თბილისის დაცემამ გამოიწვია სოხუმის დაცემა“, გულისხმობდა ყოველ მიუღებელ სახელმწიფო გადატრიალებას.

მართლაც ეროვნული ხელისუფლების დამამხობლებს ვერც კი წარმოედგინათ მაშინ, რას ჩადიდონ, რომ „თბილისურ ამბებს, სათავისოდ გამოიყენებდნენ აფხაზი სეპარატისტები. საქართველოს არაკონსტიტუციური მოძალადე რეჟიმის მსგავსად აფხაზეთიც გავიდოდნენ კონსტიტუციური სივრცლიდან. ხელყოფდნენ ქვეყნის ტერიტორიულ მთლიანობას. საუბედუროდ, ასეც მოხდა. სახელმწიფო გადატრიალებამ საუკეთესო მაგალითი მისცა აფხაზებს. ყოველივე „დიდებულად“ გამოიყენა „დიდმა მეზობელმა“. ჩვენს წიაღში ჰპოვა „საუკუნო დასაყრდენი“.

ყოველივე კარგად უწყობდა აფხაზეთიდან დევნილმა ერისკაცმა, მას არასოდეს დაუკარგავს მომავლის იმედი, ის იყო ჭეშმარიტად მეტროლი ინტელიგენტი, რომელიც დღემდე ცხოვრობდა ქვეყნის სატკივართ, განიცდიდა, წუხდა და ბორბავდა.

იმავე წლებში არაერთხელ გვქონდა დებატები „კამათისმოყვარე დემაგოგებთან“, რომლებიც სახელმწიფო გადატრიალებას დიდის ამბით მიესალმებოდნენ.

როცა მოწინააღმდეგეებს ამგვარი არგუმენტი შემოელოდათ იტყოდნენ: „პოლიტიკა მაინც ბინძური საქმეაო“.

კრემლის ეს ნარატივი იმხანად პროპაგანდის ღონეზე იქნა აყვანილი ანუ პოლიტიკურ ბრძოლაში არ უნდა ჩართულიყვნენ პატიოსანი ადამიანები, ერისა და ქვეყნის პატრიოტები.

ბატონ ევრემ ბობოხიას, როგორც ფარტაზისა და აიეტის შთამომავალს, რიტორიკის სიმალლიდან შეეძლო ჭეშმარიტებისა და დემაგოგიის დანახვა. გრძობდა და განჭვრეტდა ქვეყნისთვის საზიანო ქვედა დინებებს, ორიენტირებს, საგარეო

დე რეჟიმის მსგავსად აფხაზეთიც გავიდოდნენ კონსტიტუციური სივრცლიდან. ხელყოფდნენ ქვეყნის ტერიტორიულ მთლიანობას. საუბედუროდ, ასეც მოხდა. სახელმწიფო გადატრიალებამ საუკეთესო მაგალითი მისცა აფხაზებს. ყოველივე „დიდებულად“ გამოიყენა „დიდმა მეზობელმა“. ჩვენს წიაღში ჰპოვა „საუკუნო დასაყრდენი“.

ყოველივე კარგად უწყობდა აფხაზეთიდან დევნილმა ერისკაცმა, მას არასოდეს დაუკარგავს მომავლის იმედი, ის იყო ჭეშმარიტად მეტროლი ინტელიგენტი, რომელიც დღემდე ცხოვრობდა ქვეყნის სატკივართ, განიცდიდა, წუხდა და ბორბავდა.

იმავე წლებში არაერთხელ გვქონდა დებატები „კამათისმოყვარე დემაგოგებთან“, რომლებიც სახელმწიფო გადატრიალებას დიდის ამბით მიესალმებოდნენ.

როცა მოწინააღმდეგეებს ამგვარი არგუმენტი შემოელოდათ იტყოდნენ: „პოლიტიკა მაინც ბინძური საქმეაო“.

კრემლის ეს ნარატივი იმხანად პროპაგანდის ღონეზე იქნა აყვანილი ანუ პოლიტიკურ ბრძოლაში არ უნდა ჩართულიყვნენ პატიოსანი ადამიანები, ერისა და ქვეყნის პატრიოტები.

ბატონ ევრემ ბობოხიას, როგორც ფარტაზისა და აიეტის შთამომავალს, რიტორიკის სიმალლიდან შეეძლო ჭეშმარიტებისა და დემაგოგიის დანახვა. გრძობდა და განჭვრეტდა ქვეყნისთვის საზიანო ქვედა დინებებს, ორიენტირებს, საგარეო



ვექტორებს.

და ბოლოს, მინდა მოვიგონო ერთი რამ, მან ჩვენთან ხუმრობით გაიხსენა აფხაზეთში გაერცელებული წყევლის მაგვარი გამოთქმა, ბავშვობის ეპიზოდი. თურმე აფხაზეთში ცელქ ბავშვებს შესძახებდნენ „პაპანწყვილს ქუდგოზუნია“ (პაპანწყვილს მენახეო), მაშინ ვერც კი წარმოვიდგენდი სად იყო პაპანწყვილი. გავიდა წლები და აქ ხეთაში ტბა „პაპანწყვილთან“ ახლოს როგორც დევნილს მომიწია ცხოვრებამო. საოცარი ის არის რომ აქაურებსაც ქონიათ ასეთი გამოთქმა „წებელდას ქომიძირუდაკა“ (წებელდასი მენახეო) წებელდა აფხაზეთშია.

მას დარდად და წუხილად გაყვა ყველა ჩვენთაგანის სატკივარი... ჩვენი თაობის საფიქრალი.

დაიხ! ის მხოლოდ ქვეყნის სიყვარულით ცოცხლობდა. აფხაზთა და ქართველთა ერთობაზე მოფიქრალაო! უანგარო მოძღვარო და მეგობარო, აგსრულიებოდეს ოცნება, გაგმთლიანებოდეს სამშობლო-შენი წებელდა და შენი პაპანწყვილი!

ხარობდე ზეციურ ნათელში! **მეგობრების სახელით ტრისტან ვალაშარი.**



დათო ნაჭყებია

ასე ახალგაზრდამ, კარგმა და შრომისმოყვარე ბიჭმა თავი როგორ გაიმეტე დათო, რამ გადაგაწვევტინა ეს საშინელება. დედ-მამა, ძმა როგორ მიატოვე. წახვედი და დატოვე დიდი მწუხარება და ტკივილი, სევდა და ცრემლები... რა ქნან შენმა ავადმყოფმა მშობლებმა, ძმამ, შენ ხომ მათი დიდი იმედი და სიყვარული იყავი.

მუშაობდა და ვმეგობრობო. ძალიან მენანები და გული მტკივა... თანაუგრძობო ნანის და ტიტვიკოს უდიდეს მწუხარებას. შენმა დაკარგვამ ხომ სამუდამოდ გაანადგურა და დააძაბუნა ისინი და დარჩი მათთვის გაუსაძლის ტკივილად, დარდად, მწუხარებად...

ერთი თვეც არ არის, რომ გნახე. დამინახე და გამოიქეცი, გადამეხვიე, მომიკითხე. ძალიან გამიხარდა შენი დანახვა. მომაგონდა თქვენი, ძმების ყოველდღიური ნახვა იმ ბაღში, სადაც დედათქვენი ნანი მუშაობდა მასწავლებლად. ის ჩემი შვილის საყვარელი მასწავლებელი გახლდა.

შენზე ყოველთვის კარგი მესმოდა. მიხაროდა, რომ ოჯახს ყოველმხრივ ეხმარებოდი, უძლებდი ისედაც გაუსაძლის ყოფას. მაგრამ ასეთი ტკივილი და დარდი არ უნდა „გესახსოვრა“ მშობლებისთვის.

ტიტიკო ერთ დროს ჩვენთან, რედაქციაში

გწუხვარ, მენანები! მენანება შენი ახალგაზრდობა. მართალია ბევრი სიმძიმე დაგაწვა, თუმცა უძლებდი... ბოლოს?..

დათო, მიწის სურნელს შეგუებოდე, თებერვლის წვიმას შენი საფლავი დაენამოს. ზაფხულის მზის სხივებს გაეთბოს და გაენათებინოს შენი სამარე...

დმერთი მოწყალეა და მიმტკეპელი... განისვენე მშვიდად!

ნანი კილასონია.

სობის მუნიციპალიტეტის თელო სახოკიას სახელობის ცენტრალური ბიბლიოთეკის თანამშრომლები იუწყებიან, რომ გარდაიცვალნენ პირველი მაისის და ქვემო ქვალონის სასოფლო ბიბლიოთეკების ყოფილი გამგეები **ციცო კვიციანი-ლოლა** და **ივოლდა ალანი** და თანაუგრძობენ გარდაცვლილთა ოჯახებს.

ძველი ბერძნული მითოლოგიის მიხედვით თხილი ცნობილია, როგორც გრძელ-ული ხე, რომლის ნაყოფიც ანადგურებს ავსულებსა და ეშმაკებს, ალბათ ამიტომ წარმოიშვა ტრადიცია ძველ წარმართულ სამეგრელოში ახალი წლის შეხვედრა თხილის ტოტისგან დამზადებული ჩინილაკებით, მის თავზე გამოსახული ჯვართით, წვერების ოთხ მხარეზე წამოცმული ნაყოფიერების სიმბოლო-ვაშლები სიცოცხლის მარადისობაზე მიგვითითებენ.

საქართველოში გავრცელებული ეს მცენარე ცნობილია ჩვენს წელთაღრიცხვამდე, დაახლოებით მე-8-7 საუკუნეებში. ეს ემთხვევა იმ პერიოდს, როცა სტამბოლიდან ტრაპიზონამდე შავი ზღვის სანაპიროს გასწვრივ მოსახლე მაკრონთა (გრძელთავიანთა) ტომებმა პელაგებთან (ლაზებთან) ერთად მომთაბარე აგრესორი ტომებისაგან შევიწროებულებმა გადმონაცვლეს ჩრდილოეთისაკენ. ჩემი აზრით, მათმა ასიმილიაციამ (შერევა) ადგილობრივ მოსახლეობასთან უმტკივნეულოდ ჩაიარა, ვინაიდან

კოლხეთის ტენიანი სუბტროპიკული ტყეების დიდი ნაწილი ჭაობით იყო დაფარული და საურმე, საქონლის გადსარეკ გზებზე, თხილის, თხილის და აკაციის ხეების ტოტებისგან დამზადებული სქელი ჩელტების ჩალაგება ხდებოდა. თხილის ტოტების განსაკუთრებული მოქნილობისა და დრეკადობის გამო მისგან მზადდებოდა და მზადდება შეუცვლელი-გოდრები, გიდელები, სათლები, კალათები და სხვა.

თხილის ტოტების სისწორისა და სიგრძის გამო უპირატესობა ენიჭებოდა ლამაზად და ფაქიზად გაკეთებულ ღობეს, განთქმული იყო დაწნული მეგრული ფაცხები, საუკეთესო, ლამაზი და პრაქტიკული იყო თხილის ტოტებისგან დამზადებული სიმინდის ტაროების და ხილის საშრობი „მაღაზები, „ოფურ-

გი სანაშენედ გამოუსადეგარია, ვინაიდან იგი იმეორებს მისი წინაპრის-ველური თხილის თვისებებს, ნაყოფი წვრილი და კერკეტია, ამოთხრილი ნერგის ფესვებს კავშირი უნდა ქონდეს გაშენებული თხილის ფესვებთან. თუ ნერგი გამხმარია, მიზეზის დასადგენად ამოთხარეთ იგი, თუ ფესვი მშრალი და გამხმარია-ხმობა უწყლობის შედეგია. ასეთ დროს ეცადეთ თხილის ირგვლივ მიწას მისცეთ ჯამის ფორმა, თუ ფერდობის დაქანება საგრძნობია დაატერასეთ იგი. თუ ამოთხრილი ფესვი ტენიანი და დამპალია, ეს ჭარბი ტენითაა გამოწვეული. მიზეზი თუ ზედმეტი მორწყვის შედეგი არაა, ე.ი. გრუნტის წყლის დონე მაღალია და საჭიროა უფრო ღრმა სადრენაჟე არხის გაყვანა.

საუკეთესოა დიდი მანქანის საბურავი-

შტამბს ადრე გაზაფხულზე მანამ, სანამ ნიადაგში მოზამთრე მავნე მწერები ხეზე ამოსვლას მოასწრებდნენ.

თხილის მავნებლებისა და სოკოვანი დაავადებების წინააღმდეგ წამლობისას გაითვალისწინეთ-მცენარე უნდა შეწამლოთ მხოლოდ ზუსტი დოზით, ნაკლები დოზით შეწამლვას ჯობია საერთოდ არ შეწამლოთ, ვინაიდან წამლობას გადარჩენილ პარაზიტებს ამ წამლის მიმართ იმუნიტეტი უმუშავდებათ. ე.ი. ფაქტიურად აცრას უტარებთ, ამასთან დაუშვებელია ერთიდაიგივე წამლის ზედიზედ ხმარება.

ჩვენი მოსახლეობის ნაწილი თხილის ერთჯერადად შეწამლვას საკმარისად მიიჩნევს, ეს გადაგირჩენთ თხილის მოსავლის მხოლოდ 10-20 პროცენტს. საჭიროა მისი მინიმუმ სამჯერ შეწამლვა, ძლიერ დასნებოვნების დროს კი ხუთჯერ, ან მეტ შემთხვევაში.

ნებისმიერი წამალი მეტნაკლებად გადადის ნაყოფზე, რაც ჯანმრთელობისთვის არც თუ ისე სასარგებლოა, ამიტომ ეცადეთ პარაზიტთა მექანიკური წესით მოსპობას. ყოველ გაველა-გამოვლაზე მოაშორეთ

ღარგეთ და გაახარეთ თხილი-ჯანმრთელობისთვის საჭირო კულტურა



ჩეები“ სიმინდის „ფურჩესა“ და „გუნგის“ შესახად, თხილის ტოტისგან „დაწნულ“ „ოფურჩეს“ ზევით სახურავად აღგამდენ თივის ზეინს ან ჩალის კონებს. თხილის ხისგან დამ-

ზადებული შეშა სათავადო შეშად მოიხსენიებოდა. მაღალი თბოუნარიანობის გამო თხილის ნაწიში ძვირად ფასობდა, საუკეთესოა იგი მწვადის შესაწვავად, ნაჭუჭი გამოიყენება სათბობად. ნორჩი ყლორტების ქერქს იყენებდნენ თოკის დასამზადებლად.

თხილი მდიდარია ცხიმებით-60-70%, ცილებით-15-16%, მიკრო და მაკროელემენტებით, ნაყოფის ზეთი ადვილი შესათვისებელია ადამიანის ორგანიზმის მიერ, ხელს უწყობს ტენინის ნორმალურ ფუნქციონირებას, აჯანსაღებს სისხლძარღვების სისტემას, აუმჯობესებს მეხსიერებას. არის საკონდიტო მრეწველობის საუკეთესო ნედლეული, მაღალი გემოვნებით გამოირჩევა ე.წ. „ქართული სნიკერსი“-ჩურჩხელა, პატარების საყვარელი საკნატუნა.

თხილი იზრდება 2-10 მეტრამდე, ცოცხლობს 60-80 წელი, კარგად ხარობს მჟავე, ნეიტრალურ და ტუტე ნიადაგებზე. არის წყლის და ტენის მომთხოვნი, იტანს სიმშრალეს.

თხილის ნერგების შერჩევისას გაითვალისწინეთ, თესლიდან ამოსული ნერ-

ვი-საბურავს ამოაჭერთ გვერდითა ნაწილები პროტექტორამდე ამოაბრუნეთ, წამოაცვით ნერგს და ამოავსეთ ნოყიერი ნიადაგით, თუ ეზოს წინა ფასადურ ნაწილშია ნერგი და გინდათ ლამაზი იყოს, საბურავი ზედა გვერდითა ნაწილში ამოჭერთ ხერხის კბილისებური და შეღებუთ ხილული ნაწილი, გარწმუნებთ ლამაზიც იქნება და დიდხანსაც გაძლებს.

თხილის საკვებად თუ ნაკელი არ გაქვთ, მცენარის ვეგეტაციის დასაწყისში მოაყარეთ ზრდასრულ ძირს 200-400 გრამი კომბინირებული სასუქი, სასურველია ჩათოხნოთ.

თხილის ნერგის გასხვლა 3 წლის შემდეგ შეიძლება, ის, რომ ქონდეს 3 აერაცია და კარგი განათება. გაითვალისწინეთ თხილის მოსავლის კლება იწყება 10-12 წლის შემდეგ, ამიტომ საჭიროა მისი განახლება-გაახალგაზრდაება.

თხილის სარეველების შეწამლვისას-ტოტალჰერბიციდები მოასხურეთ მხოლოდ სარევეებს, რათა თხილის ფოთლები არ დაზიანდეს. თხილის თანმდევი ძნელად მოსასპობი სარეველების-ეკალის, მაყვლის, ჭინჭრის, გვიმარის და სხვათა ფესვებიანად გასანადგურებლად აუცილებელია სარევეებს ქონდეთ ნორჩი ამონაყარები. ტოტალჰერბიციდის შესხურებამდე აუცილებელია მოაშორეთ თხილს ამონაყარები-მექანიკური წესით ან შეწამლეთ მხოლოდ-დამხოლოდ კონტაქტური პერბიციდით.

თხილს ნაყოფისოდენა ე.წ. „გვიგვილები“. აქ იზამთრებენ ტკიპები ძირითადად; ასევე მოაშორეთ ტოტების წვერის წამხმარი ადგილები 10 სმ. ქვევით, ეს ტოტების ნორჩ რბილობში ჩაბუდებული ხარაბუხას ნამოქმედარია, მოაშორეთ ნაცრისგან დაზიანებული ტოტები და ფოთლები, რომლებიც წარმოიშობა ჭარბტენიანი მცირე ჰაერაციის, მზის სხივების შეუღწველობის გამო ეს ყველაფერი იწვევს ფოთლების ჩახუტვას და დასნებოვნებას, თუ მცენარეს ამ დაავადებას არ მოაშორებთ, საბოლოოდ ეს გადადის ნაყოფზე და იწვევს მის ნაცრისფერ სიღამპლეს და ნაადრევ ცვენას.

ფაროსანას გამოჩენამდე თხილი ასე თუ ისე შეუწამლავად უმკლავდებოდა პარაზიტებს და საკმაო მოსავალსაც იძლეოდა, მაგრამ ფაროსანას წინააღმდეგ უძლური აღმოჩნდა.

ჩვენს მუნიციპალიტეტში ფაროსანას წინააღმდეგ ბრძოლის კუთხით, წინა წლებთან შედარებით, გაცილებით უკეთესი მდგომარეობაა, რაც მოსახლეობისა და მთავრობის მიერ გატარებული კომპლექსური ღონისძიებების შედეგია.

დარწმუნებული ვარ, წლებანდელი წელი ფაროსანასთვის ბოლო იქნება. მის წინააღმდეგ ბრძოლა და წამლობა უნდა დაეწყოთ აპრილის თვეში. უნდა შეიწამლოს ხეხილი მინიმუმ სამჯერ.

ღარგეთ და გაახარეთ თხილი, რითაც თქვენ ჩამოთვლილ სიკეთეებთან ერთად ხელს შეუწყობთ თქვენი ეზო-გარემოს გაღამაზებას, ჰაერის სისუფთავესა და სიჯანსაღეს.

რევაზ ბერაია.

ხობის მუნიციპალიტეტის ბეჭდვითი ორგანო

გამომცემელი: ხობის მუნიციპალიტეტის კულტურულ-საგანმანათლებლო საზოგადოებრივი ცენტრი (დირექტორი კობა კობახიძე).

სარედაქციო კოლეგია: მერი ლაგვიდავა, ნანი კილახონია, ნინო სიჭინავა, ბეჟან ნადარაია, ირაკლი შონია, თამთა ბუკია, ნაირა ბერაია, ჯულიეტა ლატარია (კომპიუტერული უზრუნველყოფა).

გაზეთი აეწყო და დაკაბადონდა ხობის მუნიციპალიტეტის კულტურულ-საგანმანათლებლო საზოგადოებრივი ცენტრში.

ტელ: 599-50-40-57; 577 60-22-21.
 ელ. ფოსტა: xobismoambe@mail.ru.
 დაიბეჭდა შ.პ.ს. გამომცემლობა „კოლორში“. თბილისი, რკინიგზის ჩიხი №20.
 გაზეთი ხელმძღვანელობს თავისუფალი პრესის პრინციპებით.
 გაზეთში დაბეჭდილი მასალის სიზუსტეზე პასუხისმგებელია ავტორი.